

ក្រុមហ៊ុន ខេម ជឺអេសអេម ម.ក



ឌី
ជឺ
អេស
អេម

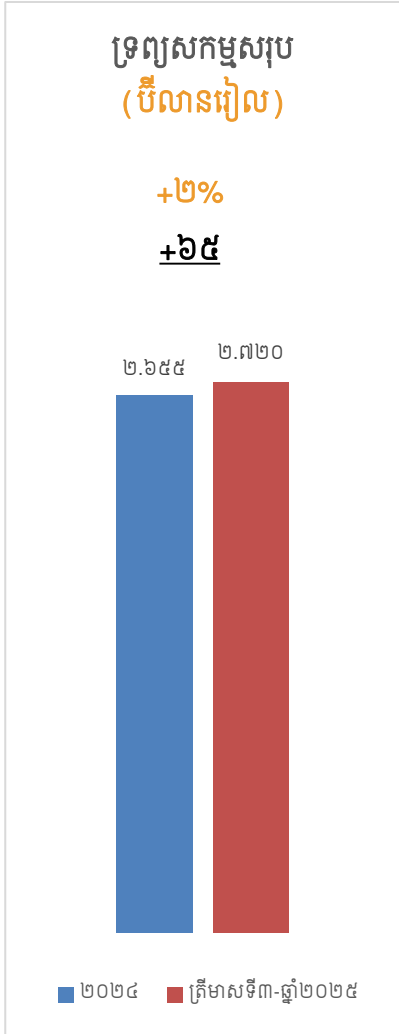
របាយការណ៍

ប្រចាំត្រីមាសទី៣

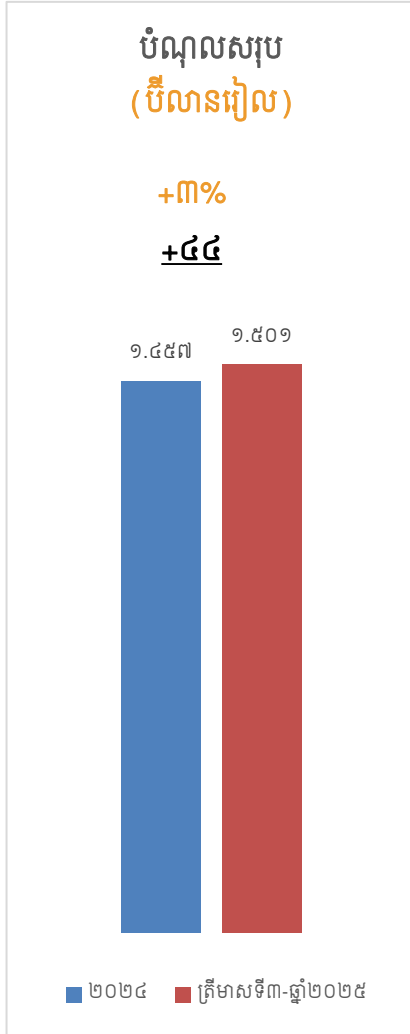
ព័ត៌មានហិរញ្ញវត្ថុសង្ខេប

ស្ថានភាពហិរញ្ញវត្ថុ (លានរៀល)		ត្រីមាសទី៣ ឆ្នាំ២០២៥ (បានត្រួតពិនិត្យ)	ឆ្នាំ២០២៤ (បានធ្វើសវនកម្ម)
ទ្រព្យសកម្មសរុប		២.៧១៩.៨០៨	២.៦៥៤.៩៦២
បំណុលសរុប		១.៥០១.៣៧៦	១.៤៥៧.០៨១
មូលធនសរុប		១.២១៨.៤៣២	១.១៩៧.៨៨១
លទ្ធផលហិរញ្ញវត្ថុ (លានរៀល)		ត្រីមាសទី៣ ឆ្នាំ២០២៥ (បានត្រួតពិនិត្យ)	ត្រីមាសទី៣ ឆ្នាំ ២០២៤ (បានត្រួតពិនិត្យ)
ចំណូលសរុប		១៧១.៧៨៤	១៧៤.០១២
ចំណេញ/(ខាត) មុនពន្ធលើប្រាក់ចំណូល		៦.៩២៧	៥.៦៥៣
ចំណេញ/(ខាត) ក្នុងការិយបរិច្ឆេទ		៥.៧៨៣	៤.១៦៣
លទ្ធផលលម្អិតសរុបក្នុងការិយបរិច្ឆេទ		៥.៧៨៦	៤.១៣៦
អនុបាតហិរញ្ញវត្ថុ		ត្រីមាសទី៣ ឆ្នាំ២០២៥ (បានត្រួតពិនិត្យ)	ឆ្នាំ២០២៤ (បានធ្វើសវនកម្ម)
អនុបាតសាធនភាព (ដង)		០,៤៥	០,៤៥
អនុបាតសន្ទនីយភាព	អនុបាតចរន្ត (ដង)	២,៨៣	៣,៣៧
	អនុបាតចរន្តលឿន (ដង)	០,២១	០,៣២
		ត្រីមាសទី៣ ឆ្នាំ២០២៥ (បានត្រួតពិនិត្យ)	ត្រីមាសទី៣ ឆ្នាំ ២០២៤ (បានត្រួតពិនិត្យ)
អនុបាតចំណេញភាព	អនុបាតចំណេញធៀបនឹងទ្រព្យសកម្ម (%)	០,២១%	០,១៦%
	អនុបាតចំណេញធៀបនឹងមូលធន (%)	០,៤៤%	០,៣២%
	អនុបាតគម្លាតចំណេញដុល (%)	៧១%	៧៣%
	អនុបាតគម្លាតចំណេញភាព (%)	៣,៣៧%	២,៣៩%
	ចំណេញក្នុងមួយឯកតាមូលបត្រកម្មសិទ្ធិ (រៀល)	២,៩៥	២,១២
អនុបាតលទ្ធភាពសងការប្រាក់ (ដង)		៣,២៣	២,៩២

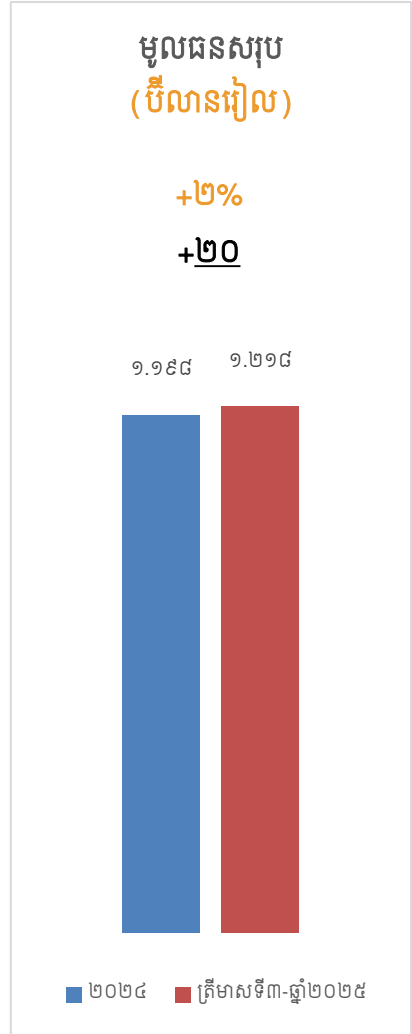
ក្រាហ្វិកអំពីព័ត៌មានហិរញ្ញវត្ថុសង្ខេប
ស្ថានភាពហិរញ្ញវត្ថុ



ទ្រព្យសកម្មសរុប៖
 ក្នុងត្រីមាសទី៣ ឆ្នាំ២០២៥ បាន
 កើនឡើងចំនួន២% ឬ ៦៥ ប៊ី
 លានរៀល ធៀបនឹងឆ្នាំ២០២៤។

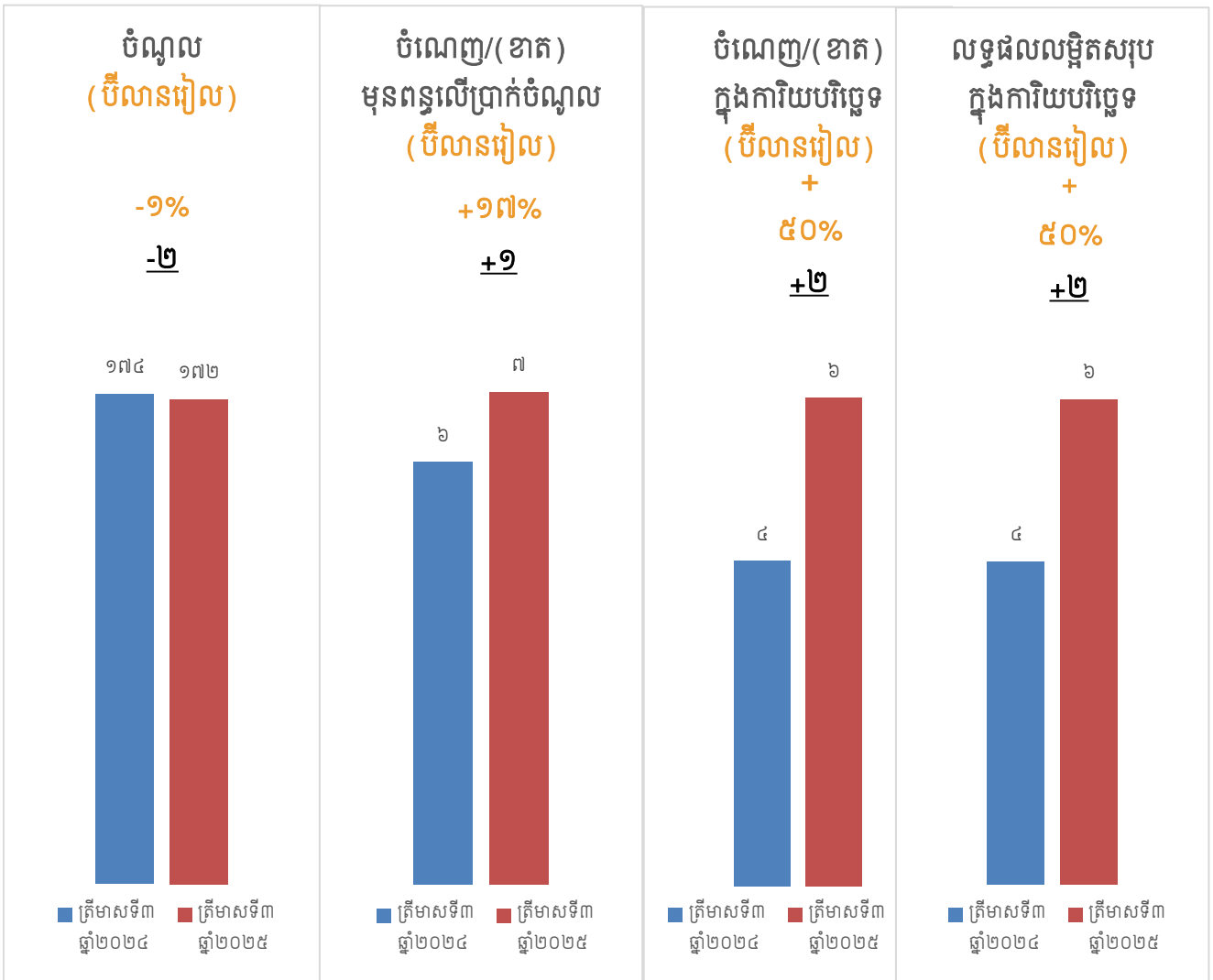


បំណុលសរុប៖
 ក្នុងត្រីមាសទី៣ ឆ្នាំ២០២៥ បាន
 កើនឡើងចំនួន៣% ឬ៤៤ ប៊ីលាន
 រៀល ធៀបនឹងឆ្នាំ២០២៤។



មូលធនសរុប៖
 ក្នុងត្រីមាសទី៣ ឆ្នាំ២០២៥ បាន
 កើនឡើងចំនួន ២% ឬ ២០ ប៊ីលាន
 រៀល ធៀបនឹងឆ្នាំ ២០២៤។

លទ្ធផលចំណូលលម្អិត
ចំណេញឬខាត និងលទ្ធផលលម្អិតផ្សេងៗ



ចំណូលសរុប

ក្នុងត្រីមាសទី៣ ឆ្នាំ ២០២៥ បានថយចុះចំនួន ១% ឬ ២ ប៊ីលានរៀល ធៀបនឹងត្រីមាសទី៣ ឆ្នាំ ២០២៤។

ចំណេញ/(ខាត) មុនពន្ធលើប្រាក់ចំណូល

ក្នុងត្រីមាសទី៣ ឆ្នាំ ២០២៥ បានកើនឡើងចំនួន១៧% ឬ ១ ប៊ីលានរៀល ធៀបនឹង ត្រីមាសទី៣ ឆ្នាំ២០២៤។

ចំណេញ/(ខាត) ក្នុងការិយបរិច្ឆេទ

ក្នុងត្រីមាសទី៣ ឆ្នាំ ២០២៥ បានកើនឡើង ចំនួន ៥០% ឬ ២ ប៊ីលាន រៀល ធៀបនឹងត្រីមាសទី ៣ ឆ្នាំ២០២៤។

លទ្ធផលលម្អិតសរុបក្នុង ការិយបរិច្ឆេទ

ក្នុងត្រីមាសទី៣ ឆ្នាំ២០២៥ បានកើនឡើងចំនួន ៥០% ឬ ២ ប៊ីលានរៀល ធៀបនឹង ត្រីមាសទី៣ ឆ្នាំ ២០២៤។

BOARD OF DIRECTORS



NEAK OKNHA KITH MENG
CHAIRMAN



MR. WILLIAM MARK HANNA
NON-EXECUTIVE DIRECTOR



MR. PAUL CAREY CLEMENTS
NON-EXECUTIVE DIRECTOR



MR. CHRISTOPHER DONALD TIFFIN
NON-EXECUTIVE DIRECTOR

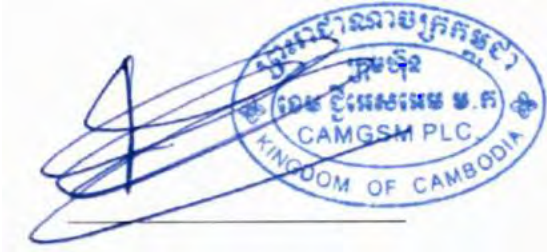


MS. HEP SEKA
INDEPENDENT DIRECTOR

សេចក្តីថ្លែងការណ៍របស់ប្រធានក្រុមប្រឹក្សាភិបាល



រាជធានីភ្នំពេញ ថ្ងៃទី១៤ ខែកញ្ញា ឆ្នាំ២០២៥



**អ្នកឧកញ៉ា គិត ម៉េង
ប្រធានក្រុមប្រឹក្សាភិបាល**

ខ្ញុំជូនចំពោះភាគទុនិកជាទីគោរព

ខ្ញុំមានសេចក្តីសោមនស្សរីករាយក្នុងការបង្ហាញរបាយការណ៍ត្រីមាសទីបី ឆ្នាំ២០២៥ របស់ខេមធីអេសអេម ម.ក។ ទោះបីជាទីផ្សារទូរគមនាគមន៍មានភាពប្រកួតប្រជែង និងវិវត្តយ៉ាងណាក៏ដោយ ក្រុមហ៊ុន ខេម ធីអេសអេម នៅតែបន្តផ្តល់នូវលទ្ធផលហិរញ្ញវត្ថុ និងវឌ្ឍនភាពប្រតិបត្តិការដ៏រឹងមាំដែលឆ្លុះបញ្ចាំងពីមូលដ្ឋានគ្រឹះ និងទិសដៅយុទ្ធសាស្ត្រដ៏រឹងមាំរបស់ក្រុមហ៊ុន។

ក្នុងអំឡុងត្រីមាសនេះ ក្រុមហ៊ុន ខេម ធីអេសអេម ម.ក បានកត់ត្រាប្រាក់ចំណូលសរុបចំនួន ១៧១.៧៨៤ លានរៀល ថយចុះ ១% ឬ ២៣៧លានរៀល បើប្រៀបធៀបទៅនឹងរយៈពេលដូចគ្នាកាលពីឆ្នាំមុន។ ប្រាក់ចំណេញសុទ្ធបានបានដល់ ៥.៧៨៣ លានរៀល កើនឡើង ៣៩% ពីមួយឆ្នាំទៅមួយឆ្នាំ ដែលគាំទ្រដោយកំណើនអតិថិជនដែលមានស្ថិរភាព និងប្រាក់ចំណូលសេវាកម្មទិន្នន័យប្រសើរឡើង។

ក្រុមហ៊ុនបន្តវិនិយោគយុទ្ធសាស្ត្រលើការធ្វើទំនើបកម្មបណ្តាញ និងហេដ្ឋារចនាសម្ព័ន្ធខ្លីដីថ្មី ដើម្បីបំពេញតម្រូវការអតិថិជនដែលកំពុងកើនឡើងសម្រាប់សេវាកម្មទូរស័ព្ទចល័ត និងទិន្នន័យដែលមានគុណភាពខ្ពស់។ គំនិតផ្តួចផ្តើមសំខាន់ៗក្នុងត្រីមាសនេះរួមមាន ការពង្រីកការគ្របដណ្តប់បណ្តាញ 4G ឆ្ពោះទៅរកការត្រៀមខ្លួនសម្រាប់ 5G និងការលើកកម្ពស់បទពិសោធន៍របស់អតិថិជនតាមរយៈការផ្លាស់ប្តូរឌីជីថល និងសេវាកម្មប្រកបដោយភាពច្នៃប្រឌិត។

យើងកំរក្សាការប្តេជ្ញាចិត្តចំពោះអភិបាលកិច្ចល្អ និរន្តរភាព និងការបង្កើតតម្លៃសម្រាប់ភាគទុនិកផងដែរ។ តាមរយៈកិច្ចសហការយ៉ាងជិតស្និទ្ធជាមួយដៃគូរបស់យើងនៅក្នុងក្រុមហ៊ុន ខេម ធីអេសអេម បន្តទាញយកអត្ថប្រយោជន៍ពីភាពរួមបញ្ចូលគ្នាដែលពង្រឹងប្រសិទ្ធភាពហិរញ្ញវត្ថុរបស់ក្រុមហ៊ុន និងជំហរប្រកួតប្រជែងនៅក្នុងទីផ្សារកម្ពុជា។

ក្នុងពេលខាងមុខ យើងនៅតែមានទំនុកចិត្តលើការរីកចម្រើនរបស់ក្រុមហ៊ុន និងផ្តោតលើការអនុវត្តយុទ្ធសាស្ត្ររយៈពេលវែងរបស់យើង ជំរុញការច្នៃប្រឌិត រក្សាខ្ពស់ភាពសេវាកម្ម និងផ្តល់ផលចំណេញប្រកបដោយនិរន្តរភាពដល់ភាគហ៊ុនិករបស់យើង។

ជំនួសឱ្យក្រុមប្រឹក្សាភិបាល ខ្ញុំសូមថ្លែងអំណរគុណយ៉ាងជ្រាលជ្រៅចំពោះក្រុមគ្រប់គ្រងបុគ្គលិក ដៃគូអាជីវកម្ម និងអតិថិជនដ៏មានតម្លៃរបស់យើងចំពោះការជឿទុកចិត្ត ការលះបង់ និងការរួមចំណែកជាបន្តបន្ទាប់ចំពោះភាពជោគជ័យរបស់ក្រុមហ៊ុន ខេម ធីអេសអេម ម.ក។

ដោយក្តីគោរពអំពីខ្ញុំ!

មាតិកា

ព័ត៌មានហិរញ្ញវត្ថុសង្ខេប.....	i
ក្រាហ្វិកអំពីព័ត៌មានហិរញ្ញវត្ថុសង្ខេប	ii
លទ្ធផលចំណូលលម្អិតចំណេញ ឬខាត និងលទ្ធផលលម្អិតផ្សេងៗ	ivii
សមាសភាពក្រុមប្រឹក្សាភិបាល	iv
សេចក្តីថ្លែងការណ៍របស់ប្រធានក្រុមប្រឹក្សាភិបាល	v
ផ្នែកទី ១៖ ព័ត៌មានទូទៅរបស់ក្រុមហ៊ុនចុះបញ្ជី.....	១
ក. អត្តសញ្ញាណរបស់ក្រុមហ៊ុនចុះបញ្ជី.....	១
ខ. លក្ខណៈនៃធុរកិច្ច	១
គ. ព្រឹត្តិការណ៍សំខាន់ៗប្រចាំត្រីមាស.....	៣
ផ្នែកទី ២៖ ព័ត៌មានអំពីលទ្ធផលប្រតិបត្តិការធុរកិច្ច.....	៧
ក. លទ្ធផលប្រតិបត្តិការធុរកិច្ចដោយរួមបញ្ចូលព័ត៌មានធុរកិច្ចតាមផ្នែក	៧
ខ. រចនាសម្ព័ន្ធនៃចំណូលក្រុមហ៊ុន	៨
ផ្នែកទី ៣៖ របាយការណ៍ហិរញ្ញវត្ថុដែលត្រួតពិនិត្យឡើងវិញដោយសវនករឯករាជ្យ	៨
ផ្នែកទី ៤៖ ការពិភាក្សា និងការវិភាគរបស់គណៈគ្រប់គ្រង.....	៩
ក. ទិដ្ឋភាពទូទៅនៃប្រតិបត្តិការ.....	៩
ខ. កត្តាសំខាន់ៗដែលប៉ះពាល់លើផលចំណេញ	១២
គ. ការប្រែប្រួលសំខាន់ៗលើការលក់ និងចំណូល.....	១៣
ឃ. ផលប៉ះពាល់នៃការប្តូររូបិយបណ្ណ អត្រាការប្រាក់ និងថ្លៃទំនិញ	១៣
ង. ផលប៉ះពាល់នៃអតិផរណា	១៣
ច. គោលនយោបាយសេដ្ឋកិច្ច សារពើពន្ធ និងរូបិយវត្ថុរបស់រាជរដ្ឋាភិបាល	១៣
ព័ត៌មានហិរញ្ញវត្ថុសង្ខេបរួមចន្លោះពេលសម្រាប់រយៈពេល ៣ខែ បញ្ចប់នៅថ្ងៃទី៣០ ខែកញ្ញា ឆ្នាំ២០២៥	១៦

ផ្នែកទី ១៖ ព័ត៌មានទូទៅរបស់ក្រុមហ៊ុនចុះបញ្ជី

ក. អត្តសញ្ញាណរបស់ក្រុមហ៊ុនចុះបញ្ជី

ឈ្មោះក្រុមហ៊ុនជាអក្សរខ្មែរ	ក្រុមហ៊ុន ខេម ផ្លីអេសអេម ម.ក
ជាអក្សរឡាតាំង	CAMGSM PLC.
អក្សរកូដ	KH១០០០០២២០០០៩
ទីស្នាក់ការ	ផ្ទះលេខ ២៤៦ មហាវិថីព្រះមុនីវង្ស សង្កាត់បឹងរាំង ខណ្ឌដូនពេញ រាជធានីភ្នំពេញ ព្រះរាជាណាចក្រកម្ពុជា
លេខទូរស័ព្ទ	+(៨៥៥) ១២ ៨១២ ៨១២/៨១២
លេខទូរសារ	គ្មាន
គេហទំព័រ	www.cellcard.com.kh
អ៊ីម៉ែល	investor_relations@cellcard.com.kh
លេខវិញ្ញាបនបត្រចុះបញ្ជីពាណិជ្ជកម្ម	០០០១៥២៧៤ ចុះថ្ងៃទី២០ ខែសីហា ឆ្នាំ១៩៩៦ ចេញដោយក្រសួងពាណិជ្ជកម្ម
លេខអាជ្ញាប័ណ្ណ	គ្មាន
សេចក្តីសម្រេចអនុញ្ញាត និងចុះបញ្ជីឯកសារផ្តល់ព័ត៌មាន	០៦១/២៣ SERC/SSR ចុះថ្ងៃទី០៤ ខែមេសា ឆ្នាំ២០២៣ ដោយនិយ័តកម្មលបត្រកម្ពុជា (ន.ម.ក.)
ឈ្មោះបុគ្គលតំណាងក្រុមហ៊ុន	លោក Yap Kok Leong

ខ. លក្ខណៈនៃធុរកិច្ច

ក្រុមហ៊ុន ខេម ផ្លីអេសអេម ម.ក (ហៅកាត់ថា “ក្រុមហ៊ុន”) និង ក្រុមហ៊ុនបុត្រសម្ព័ន្ធ ដែលក្រុមហ៊ុនកាន់កាប់ (ត្រូវហៅជារួមថា “សម្ព័ន្ធ”) គឺជាក្រុមហ៊ុនដែលត្រូវបានបង្កើតឡើងនៅក្នុងព្រះរាជាណាចក្រកម្ពុជា។ ការិយាល័យចុះបញ្ជីរបស់ក្រុមហ៊ុន ខេម ផ្លីអេសអេម ម.ក ស្ថិតនៅអគារលេខ ២៤៦ មហាវិថី ព្រះមុនីវង្ស សង្កាត់បឹងរាំង ខណ្ឌដូនពេញ រាជធានីភ្នំពេញ ព្រះរាជាណាចក្រកម្ពុជា។

ក្រុមហ៊ុនបានទទួលលិខិតអនុម័តវិនិយោគលេខ ១០៦៦/៩៦ ពីក្រុមប្រឹក្សាអភិវឌ្ឍន៍កម្ពុជា/ក្រុមប្រឹក្សាវិនិយោគកម្ពុជាចុះថ្ងៃទី០៧ ខែសីហា ឆ្នាំ១៩៩៦។ ក្រុមហ៊ុនបានចុះបញ្ជីជាមួយក្រសួងពាណិជ្ជកម្ម និងបានទទួលលិខិតយោងលេខ២១៥៩ ព.ណ ចុះថ្ងៃទី២៦ ខែសីហា ឆ្នាំ១៩៩៦។ វិញ្ញាបនបត្រចុះបញ្ជីជាមួយក្រសួងពាណិជ្ជកម្មលេខ ០០០១៥២៧៤។

ក្រុមហ៊ុនត្រូវបានកាន់កាប់ភាគច្រើនដោយក្រុមហ៊ុន រ៉ូយ៉ាល់ មីលីខម (“RMC”) ដែលមានការិយាល័យកណ្តាលស្ថិតនៅផ្ទះលេខ ២៤៦ H-I មហាវិថី ព្រះមុនីវង្ស រាជធានីភ្នំពេញ។ RMC គឺជាក្រុមហ៊ុនសម្ព័ន្ធអាជីវកម្ម រវាងក្រុមហ៊ុន Three Star Investment Cambodia Ltd., ជាក្រុមហ៊ុន ដែលបានចុះបញ្ជីនៅ Cayman Islands ដែលមានភាគហ៊ុន ៦១,៥% និងក្រុមហ៊ុន រ៉ូយ៉ាល់ គ្រុប ដែលបានចុះបញ្ជីនៅព្រះរាជាណាចក្រកម្ពុជា ដែលមានភាគហ៊ុន ៣៨,៥%។

ក្រុមហ៊ុនបានទទួលអាជ្ញាប័ណ្ណផ្តល់សេវា និងធ្វើប្រតិបត្តិការទូរស័ព្ទចល័ត ឌីជីថល GSM នៅក្នុងព្រះរាជាណាចក្រកម្ពុជា ពីក្រសួងប្រៃសណីយ៍ និងទូរគមនាគមន៍ នៅថ្ងៃទី២០ ខែមេសា ឆ្នាំ១៩៩៦។ ក្រុមហ៊ុនបានទទួលកិច្ចព្រមព្រៀងអាជ្ញាប័ណ្ណថ្មី នៅថ្ងៃទី២៤ ខែវិច្ឆិកា ឆ្នាំ២០០៩ ដែលមានសុពលភាព ៣០ឆ្នាំ គិតចាប់ពីកាលបរិច្ឆេទចេញអាជ្ញាប័ណ្ណ និងអាចបន្តជាថ្មីសម្រាប់បរិច្ឆេទបន្ថែម ៥ឆ្នាំទៀត។ អាជ្ញាប័ណ្ណមួយសម្រាប់ប្រើប្រព័ន្ធ GSM និងការបែងចែកប្រេកង់ និងមួយទៀតសម្រាប់បច្ចេកវិទ្យា ៣G និងការបែងចែកប្រេកង់។ នៅថ្ងៃទី១៦ ខែឧសភា ឆ្នាំ២០១៦ ក្រុមហ៊ុនបានទទួលអាជ្ញាប័ណ្ណផ្តល់សេវា និងធ្វើប្រតិបត្តិការសេវាពិធីការសម្លេងតាមអ៊ីនធឺណិត (VoIP) នៅក្នុងព្រះរាជាណាចក្រកម្ពុជា។ នៅថ្ងៃទី១៣ ខែមករា ឆ្នាំ២០២២ ក្រុមហ៊ុនបានទទួលអាជ្ញាប័ណ្ណសម្រាប់ការផ្តល់ និងប្រតិបត្តិការ ជាអ្នកផ្តល់សេវាអ៊ីនធឺណិត (ISP) នៅក្នុងព្រះរាជាណាចក្រកម្ពុជា។ សម្ព័ន្ធប្រើប្រាស់ពាក្យ “Cellcard” ជាឈ្មោះយីហោរបស់ខ្លួន សម្រាប់ការតភ្ជាប់ទូរស័ព្ទចល័ត និងអ៊ីនធឺណិត។ នៅថ្ងៃទី០៩ ខែសីហា ឆ្នាំ២០២៤ ក្រុមហ៊ុនបានទទួលអាជ្ញាប័ណ្ណថ្មី ពីនិយ័តករទូរគមនាគមន៍កម្ពុជា សម្រាប់ប្រតិបត្តិការ និងការផ្តល់សេវាទូរស័ព្ទចល័តដោយប្រើបច្ចេកវិទ្យា ២G ៣G និង ៤G (LTE) នៅក្នុងព្រះរាជាណាចក្រកម្ពុជា ដែលមានសុពលភាពរហូតដល់ថ្ងៃទី១៤ ខែកក្កដា ឆ្នាំ២០៤៣។ អាជ្ញាប័ណ្ណថ្មីនេះ គឺជាការផ្ទេរពីអាជ្ញាប័ណ្ណដែលមានស្រាប់ចំនួនបី រួមមានអាជ្ញាប័ណ្ណចុះថ្ងៃទី១៥ ខែកក្កដា ឆ្នាំ២០១៣ សម្រាប់ប្រតិបត្តិការ និងការផ្តល់សេវាទូរស័ព្ទចល័តដោយប្រើបច្ចេកវិទ្យា ២G ៣G និង ៤G (LTE) ដែលផ្តល់ទៅឲ្យក្រុមហ៊ុន មូប៊ីតែល ខមភេនី លីមីធីត និងអាជ្ញាប័ណ្ណចុះថ្ងៃទី០១ ខែកញ្ញា ឆ្នាំ២០០៩ សម្រាប់ប្រតិបត្តិការ និងការផ្តល់សេវាទូរស័ព្ទដោយការប្រើប្រាស់បច្ចេកវិទ្យា ៣G និងអាជ្ញាប័ណ្ណចុះថ្ងៃទី២៤ ខែវិច្ឆិកា ឆ្នាំ២០០៩ សម្រាប់ប្រតិបត្តិការ និងការផ្តល់សេវាទូរស័ព្ទចល័តដោយប្រើបច្ចេកវិទ្យា GSM ៩០០ & ១៨០០ ដែលបានផ្តល់ជូនក្រុមហ៊ុន។ ក្រោមអាជ្ញាប័ណ្ណថ្មីនេះ ក្រុមហ៊ុនមានសិទ្ធិ ផ្តល់សេវាទូរគមនាគមន៍ចល័តដោយប្រើប្រាស់បច្ចេកវិទ្យា ២G ៣G និង ៤G (LTE) នៅក្នុងព្រះរាជាណាចក្រកម្ពុជា ជាអាទិ៍ សេវាសម្លេង សេវាទិន្នន័យ សេវាអ៊ីនធឺណិត សេវាទូរស័ព្ទក្នុងស្រុក សេវាទូរស័ព្ទចម្ងាយ និងសេវាទូរស័ព្ទអន្តរជាតិ។ នៅថ្ងៃទី១៣ ខែមករា ឆ្នាំ២០២២ ក្រុមហ៊ុនបានទទួលអាជ្ញាប័ណ្ណផ្តល់សេវាអ៊ីនធឺណិត (ISP) នៅក្នុងព្រះរាជាណាចក្រកម្ពុជា។ នៅថ្ងៃទី១៦ ខែឧសភា ឆ្នាំ២០១៦ ក្រុមហ៊ុនបានទទួលអាជ្ញាប័ណ្ណសម្រាប់ការផ្តល់ និងប្រតិបត្តិការ VoIP ក្នុងព្រះរាជាណាចក្រកម្ពុជា។

ក្រុមហ៊ុនបុត្រសម្ព័ន្ធមានដូចខាងក្រោម៖

- ក្រុមហ៊ុន មូប៊ីតែល ខមភេនី លីមីធីត ត្រូវបានបង្កើតឡើងជាក្រុមហ៊ុនបុត្រសម្ព័ន្ធ ដែលស្ថិតនៅក្រោមការគ្រប់គ្រងរបស់ក្រុមហ៊ុន ខេម ជ្វីអេសអេម ម.ក និងត្រូវបានចុះបញ្ជីជាមួយក្រសួងពាណិជ្ជកម្ម នៅថ្ងៃទី២០ ខែមករា ឆ្នាំ១៩៩៧ ដោយផ្អែកទៅតាមលិខិតយោងអាជ្ញាប័ណ្ណលេខ CO ២៨២៤E/១៩៩៧។ នៅថ្ងៃទី១៥ ខែកក្កដា ឆ្នាំ២០១៣ ក្រុមហ៊ុន មូប៊ីតែល ខមភេនី លីមីធីត បានទទួលអាជ្ញាប័ណ្ណពីនិយ័តករទូរគមនាគមន៍កម្ពុជា ‘ន.ទ.ក.’ ដើម្បីធ្វើប្រតិបត្តិការបច្ចេកវិទ្យា ‘4G’ ដែលជាបច្ចេកវិទ្យាសម្រាប់ការវិវត្តរយៈពេលវែង។ បច្ចុប្បន្នក្រុមហ៊ុន Mobitel មិនមានប្រតិបត្តិការទេ។
- ក្រុមហ៊ុន Everyday Company Limited ត្រូវបានបង្កើតឡើងជាក្រុមហ៊ុនបុត្រសម្ព័ន្ធ ដែលស្ថិតនៅក្រោមការគ្រប់គ្រងរបស់ក្រុមហ៊ុន ខេម ជ្វីអេសអេម ម.ក និងត្រូវបានចុះបញ្ជីជាមួយក្រសួងពាណិជ្ជកម្មនៅថ្ងៃទី០៩ ខែសីហា ឆ្នាំ២០០១ យោងទៅតាមអាជ្ញាប័ណ្ណ CO ៥៥៦១/០១P។ បច្ចុប្បន្ន ក្រុមហ៊ុន Everyday មិនមានប្រតិបត្តិការទេ។
- នៅថ្ងៃទី២០ ខែមីនា ឆ្នាំ២០១៩ ក្រុមហ៊ុន ថេឡេម៉ូបាយ (ខេមបូឌា) ខបភើអេសិន (ធីស៊ីស៊ី) ត្រូវបានបង្កើតឡើងជាក្រុមហ៊ុនបុត្រសម្ព័ន្ធ ស្ថិតនៅក្រោមការគ្រប់គ្រងទាំងស្រុងរបស់ ក្រុមហ៊ុន ខេម ជ្វីអេសអេម ម.ក។

នៅថ្ងៃទី១៤ ខែមករា ឆ្នាំ២០២២ ដីស៊ីស៊ី ទទួលបានអាជ្ញាប័ណ្ណពីនិយ័តករទូរគមនាគមន៍ដើម្បីប្រតិបត្តិការសេវាបង្គោលអង់តែន ក្នុងព្រះរាជាណាចក្រកម្ពុជា។

គ. ព្រឹត្តិការណ៍សំខាន់ៗប្រចាំត្រីមាស

ព្រឹត្តិការណ៍សំខាន់ៗក្នុងខែកក្កដា ឆ្នាំ២០២៥



ការបើកដំណើរការលក់ Galaxy Z Fold/Flip 7
ការធ្វើទីផ្សាររួមជាមួយក្រុមហ៊ុន Samsung Cambodia ដើម្បីដាក់ចេញលក់នូវទូរស័ព្ទដៃ Galaxy Z Fold/Flip 7



ការបរិច្ចាគទឹកប្រាក់មួយលានដុល្លារអាមេរិក
អ្នកឧកញ៉ា គិត ម៉េង ប្រធានក្រុមប្រឹក្សាភិបាល និងនាយកប្រតិបត្តិនៃក្រុមហ៊ុនរ៉េយ៉ាល់គ្រុប និងលោកជំទាវម៉ៅ ចំណាន បានបរិច្ចាគទឹកប្រាក់ចំនួន ១លានដុល្លារអាមេរិកទៅទាហានជួរមុខកម្ពុជាដែលឈរជើងនៅតាមព្រំដែនកម្ពុជា-ថៃ និងយុទ្ធជន



ការបរិច្ចាគទឹកប្រាក់ទាហានជួរមុខ និងយុទ្ធជន
ការរៀបចំកម្មវិធីបរិច្ចាគសម្រាប់កងកម្លាំងជួរមុខ និងអតីតយុទ្ធជនរបស់យើង ដែលកំពុងប្រឈមមុខនឹងការលំបាក និងកង្វះខាតផ្សេងៗ។

ព្រឹត្តិការណ៍សំខាន់ៗក្នុងខែសីហា ឆ្នាំ២០២៥



ប្រមូលនិរន្តរ៍យ E-Sim ឥតគិតថ្លៃ
ផ្តល់ជូនទិន្នន័យ ១GB សម្រាប់អតិថិជនសកម្មចំនួន១GBក្នុងមួយថ្ងៃ ចាប់ពីថ្ងៃទី៣ ដល់ថ្ងៃទី៩ ខែសីហា



ប្រមូលនិរន្តរ៍យលេខពិសេស
ទទួលបានការផ្តល់ជូនរហូត ៥០%នៅពេលទិញ E-Sim លេខពិសេសនៅលើអេបសែលកាត



បញ្ចុះតម្លៃលើការលក់ទូរស័ព្ទដៃ
អបអរសាទរខួបលើកទី២៨ នៃក្រុមហ៊ុន សែលកាត ជាមួយនឹងការបញ្ចុះតម្លៃឧបករណ៍រហូតដល់ \$238

ព្រឹត្តិការណ៍សំខាន់ៗក្នុងខែកញ្ញា ឆ្នាំ២០២៥



ប្រមូលសិន E-Sim ឥតគិតថ្លៃ
ផ្តល់ជូនទិន្នន័យ ១GB សម្រាប់អតិថិជនសកម្មចំនួន ១GBក្នុងមួយថ្ងៃ ចាប់ពីថ្ងៃទី៣ ដល់ថ្ងៃទី៩ ខែសីហា



ប្រមូលសិន ការថែមជូនទិន្នន័យ 3GB
ផ្តល់ជូនទិន្នន័យ ១GB សម្រាប់អតិថិជនសកម្មចំនួន ១GBក្នុងមួយថ្ងៃ ចាប់ពីថ្ងៃទី៣ ដល់ថ្ងៃទី៩ ខែសីហា



ការចេញលក់ iPhone 17 Series
ការចេញលក់ iPhone 17 series ចុងក្រោយបង្អស់ ជាមួយនឹងការផ្សព្វផ្សាយពិសេសសម្រាប់ Cellcard។



ការដាក់ឱ្យដំណើរការផែនការ AI ដំបូងគេបង្អស់នៅ ក្នុងប្រទេសកម្ពុជា
បើកដំណើរការគម្រោង cellcard AI PRO និងគម្រោង cellcard AI Student ដែលមានតម្លៃសមរម្យ។

ផ្នែកទី ២៖ ព័ត៌មានអំពីលទ្ធផលប្រតិបត្តិការធុរកិច្ច

ក. លទ្ធផលប្រតិបត្តិការធុរកិច្ចដោយរួមបញ្ចូលព័ត៌មានធុរកិច្ចតាមផ្នែក

ក្នុងអំឡុងត្រីមាសទីបី ឆ្នាំ២០២៥ ក្រុមហ៊ុន ខេម ជឿអេសអេម ម.ក បានបន្តសន្ទុះប្រតិបត្តិការដ៏រឹងមាំរបស់ខ្លួន ដោយ ជំរុញសមត្ថភាពសំខាន់ៗ និងកំណែទម្រង់ឌីជីថល ក្រោមផែនទីបង្ហាញផ្លូវបច្ចេកវិទ្យាជាតិរបស់ខ្លួន។ គំនិតផ្តួចផ្តើម របស់ក្រុមហ៊ុនក្នុងការពង្រីកបណ្តាញ ការធ្វើទំនើបកម្មស្នូល ប្រតិបត្តិការដែលជំរុញដោយ AI និងនិរន្តរភាព សម្រេច បានវឌ្ឍនភាពគួរឱ្យកត់សម្គាល់ ស្របតាមគោលបំណងប្រចាំឆ្នាំ។

ជាមួយនឹងការបញ្ចប់ការធ្វើទំនើបកម្មប្រព័ន្ធ និងការដាក់ឱ្យប្រើប្រាស់បន្ថែមទៀតសម្រាប់ត្រីមាសទី៤ ក្រុមហ៊ុន ខេម ធីអេសអេម ម.ក នៅតែមានជំហរល្អក្នុងការសម្រេចបាននូវសមិទ្ធផលសំខាន់ៗឆ្នាំ២០២៥ និងពង្រឹងភាពជាអ្នកដឹកនាំរបស់ខ្លួនក្នុងនាមជាអ្នកផ្តល់សេវាបណ្តាញទូរស័ព្ទចល័តដែលអាចទុកចិត្តបាន និងត្រៀមខ្លួនរួចជាស្រេចសម្រាប់អនាគតបំផុតរបស់ប្រទេសកម្ពុជា។

១. ចំណុចសំខាន់ៗនៃប្រតិបត្តិការ

១.១ ការពង្រីក និងការធ្វើទំនើបកម្មបណ្តាញ

ផ្អែកលើកិច្ចការក្នុងឆមាសទីមួយនៃឆ្នាំនេះ ក្រុមហ៊ុន ខេម ធីអេសអេម បានពង្រឹងការដាក់ឱ្យដំណើរការទូទាំងប្រទេសរបស់ខ្លួននៅក្នុងត្រីមាសទី៣ ឆ្នាំ២០២៥ ដើម្បីបំពេញតម្រូវការទិន្នន័យ និងសំឡេងដែលកំពុងកើនឡើង។

- ការពង្រីកទូទាំងប្រទេស៖

ទីតាំងវិទ្យុថ្មីៗមួយចំនួនធំត្រូវបានដាក់ឱ្យដំណើរការនៅទូទាំងខេត្តសំខាន់ៗ រួមមាន ខេត្តបាត់ដំបង កំពង់ចាម សៀមរាប កណ្តាល កំពត និងត្បូងឃ្មុំ ដោយពង្រឹងការគ្របដណ្តប់ទាំងទីក្រុង និងជនបទ។

- ការធ្វើឱ្យប្រសើរឡើងនូវបណ្តាញ៖

ការធ្វើទំនើបកម្មទីតាំងដែលមានស្រាប់បានបន្តនៅទូទាំងតំបន់ដែលមានចរាចរណ៍ខ្ពស់ដូចជា ភ្នំពេញ កណ្តាល បាត់ដំបង និងសៀមរាប ដែលបណ្តាលឱ្យមានការប្រសើរឡើងនៃអត្រាទិន្នន័យ និងបទពិសោធន៍អ្នកប្រើប្រាស់ក្នុងអំឡុងពេលម៉ោងមមាញឹក។

- ការដាក់ពង្រាយខ្សែកាបអុបទិក៖

ខ្សែកាបអុបទិកមេទូទាំងប្រទេសសម្រេចបានការបញ្ចប់យ៉ាងច្រើន ដោយពង្រីកសមត្ថភាពបញ្ជូនរបស់ក្រុមហ៊ុន ដើម្បីគាំទ្រសេវាកម្មជំនាន់ក្រោយដូចជា 5G និងការចូលប្រើឥតខ្សែចេរ។

- ការធ្វើឱ្យប្រសើរឡើងនូវផ្ទាំងខ្នងភាគខាងជើង៖

ផ្ទាំងខ្នងបញ្ជូនភាគខាងជើងត្រូវបានធ្វើឱ្យប្រសើរឡើង ដែលបង្កើនភាពជឿជាក់នៃសេវាកម្ម និងភាពធន់នៃបណ្តាញសម្រាប់ខេត្តភាគខាងជើងយ៉ាងខ្លាំង។

១.២ ការបង្កើនប្រសិទ្ធភាពបណ្តាញស្នូល (ការដាក់ឱ្យដំណើរការ EPC3)

ព្រឹត្តិការណ៍សំខាន់មួយក្នុងត្រីមាសទី៣ ឆ្នាំ២០២៥ គឺការដាក់ឱ្យដំណើរការជាផ្លូវការនៃ EPC3 ដែលជាវេទិកាស្នូលកញ្ចប់ជំនាន់ថ្មី ដែលត្រូវបានរចនាឡើងដើម្បីផ្តល់នូវសមត្ថភាព ដំណើរការ និងសមត្ថភាពធ្វើមាត្រដ្ឋានកាន់តែប្រសើរឡើង។

ប្រព័ន្ធនេះទទួលយកស្ថាបត្យកម្មបណ្តាញសំណាញ់ពេញលេញ ដែលរួមបញ្ចូលរ៉ោតទ័រ DC រាងស្លឹកឈើ និងជញ្ជាំងភ្លើងថ្មី ដែលផ្តល់នូវការកែលម្អដែលអាចវាស់វែងបាននៅក្នុងស្ថេរភាព និងប្រសិទ្ធភាពនៅទូទាំងបណ្តាញស្នូលទាំងមូល។ ការវិនិយោគនេះពង្រឹងការត្រៀមខ្លួនរបស់ ក្រុមហ៊ុន ខេម ធីអេសអេម ម.ក សម្រាប់កំណើនចរាចរណ៍នាពេលអនាគត និងតម្រូវការសេវាកម្មដែលកំពុងលេចចេញ។

១.៣ ប្រព័ន្ធគ្រប់គ្រងបទពិសោធន៍អតិថិជនដែលជំរុញដោយ AI

វេទិកាគ្រប់គ្រងបទពិសោធន៍អតិថិជន (CEM) ដែលជាប្រព័ន្ធទិន្នន័យធំ និងប្រតិបត្តិការ AI កម្រិតខ្ពស់របស់ក្រុមហ៊ុន ខេម ធីអេសអេម បានចូលដំណាក់កាលអនុវត្តពេញលេញក្នុងអំឡុងត្រីមាសទី៣ ឆ្នាំ២០២៥។

ដោយបម្រើជាផ្ទាំងខ្នងវិភាគរបស់ក្រុមហ៊ុន CEM រួមបញ្ចូលទិន្នន័យបណ្តាញពហុវដន — គ្របដណ្តប់លើការចូលប្រើវិទ្យុ ស្នូល ការដឹកជញ្ជូន និងស្រទាប់សេវាកម្ម — ដើម្បីឱ្យមានការទស្សន៍ទាយកំហុសផ្អែកលើ AI ការបង្កើនប្រសិទ្ធភាពដំណើរការ និងការវិភាគបទពិសោធន៍អតិថិជន។

ការបញ្ចប់វេទិកានៅតែជាគោលដៅសម្រាប់ខែវិច្ឆិកា ឆ្នាំ២០២៥។

១.៤ គំនិតផ្តួចផ្តើមស្តីពីនិរន្តរភាព និងប្រសិទ្ធភាពថាមពល

ក្រុមហ៊ុន ខេម ដ្ឋីអេសអេម បន្តផ្តល់អាទិភាពដល់និរន្តរភាពបណ្តាញ និងប្រសិទ្ធភាពប្រតិបត្តិការតាមរយៈគំនិតផ្តួចផ្តើមសំខាន់ៗមួយចំនួន៖

- ការផ្លាស់ប្តូរថាមពលបែតង៖

ក្រុមហ៊ុនកំពុងជំនួសថ្នាក់ស៊ីតសំណាចាស់ៗជាមួយនឹងប្រព័ន្ធថាមពលដែលមានមូលដ្ឋានលើលីចូម ដែលផ្តល់នូវរយៈពេលបម្រុងទុកបន្ថែម ការថែទាំថយចុះ និងការអនុវត្តបរិស្ថានប្រសើរឡើង។

- វិធានការប្រសិទ្ធភាពថាមពល៖

ប្រព័ន្ធវិទ្យុទំនើបៗឥឡូវនេះកំពុងត្រូវបានដាក់ពង្រាយជាមួយនឹងមុខងារសន្សំសំចៃថាមពលរួមបញ្ចូលគ្នា ដោយកាត់បន្ថយការប្រើប្រាស់ថាមពលសរុបដោយមិនធ្វើឱ្យខូចគុណភាពសេវាកម្ម។

- ទំនើបកម្មមជ្ឈមណ្ឌលទិន្នន័យ៖

ប្រព័ន្ធកុងតឺន័រត្រជាក់កំពុងត្រូវបានណែនាំដើម្បីបង្កើនប្រសិទ្ធភាពការគ្រប់គ្រងកម្ដៅ និងកាត់បន្ថយការប្រើប្រាស់ថាមពល ពង្រីកអាយុកាលឧបករណ៍ និងរួមចំណែកដល់គោលដៅនិរន្តរភាពរបស់ក្រុមហ៊ុន។

២. ទិដ្ឋភាពទូទៅផ្នែកហិរញ្ញវត្ថុ

ក្រុមហ៊ុន ខេម រក្សាបាននូវការអនុវត្តហិរញ្ញវត្ថុដ៏រឹងមាំនៅក្នុងត្រីមាសទី 3 ឆ្នាំ 2025 ដែលគាំទ្រដោយកំណើនអតិថិជនជាបន្តបន្ទាប់ ការពង្រីកបណ្តាញ និងប្រសិទ្ធភាពប្រតិបត្តិការ។

លទ្ធផលហិរញ្ញវត្ថុលម្អិតនឹងត្រូវបានបង្ហាញនៅក្នុងរបាយការណ៍ហិរញ្ញវត្ថុដែលបានធ្វើសវនកម្មដែលបានដាក់ជូនដោយឡែកពីគ្នាទៅ CSX ស្របតាមតម្រូវការរាយការណ៍។

៤. ទស្សនវិស័យសម្រាប់ត្រីមាសទី ៤ ឆ្នាំ ២០២៥

ដោយសម្លឹងមើលទៅមុខ ក្រុមហ៊ុន ខេម ដ្ឋីអេសអេម នឹងបន្តជំរុញ៖

- ការបញ្ចប់ប្រព័ន្ធគ្រប់គ្រងបទពិសោធន៍អតិថិជននៅខែវិច្ឆិកា ឆ្នាំ ២០២៥
- ការបន្តដាក់ពង្រាយតំណភ្ជាប់ដឹកជញ្ជូនដែលមានសមត្ថភាពខ្ពស់ ដើម្បីគាំទ្រដល់ការត្រៀមខ្លួន 5G
- ការពង្រីកដំណោះស្រាយថាមពល និងត្រជាក់ប្រកបដោយចីរភាពនៅទូទាំងទីតាំងបណ្តាញ និងមជ្ឈមណ្ឌលទិន្នន័យ កិច្ចខិតខំប្រឹងប្រែងជាបន្តបន្ទាប់ទាំងនេះពង្រឹងបេសកកម្មរបស់ក្រុមហ៊ុនក្នុងការផ្តល់នូវការតភ្ជាប់ដែលអាចទុកចិត្តបាន ដំណើរការខ្ពស់ និងហេដ្ឋារចនាសម្ព័ន្ធដ៏ថែទាំប្រកបដោយចីរភាពសម្រាប់អនាគតរបស់ប្រទេសកម្ពុជា។

៥. សេចក្តីសន្និដ្ឋាន

ត្រីមាសទី ៣ ឆ្នាំ ២០២៥ បានឆ្លុះបញ្ចាំងពីការអនុវត្តយ៉ាងរឹងមាំនៅទូទាំងគោលបំណងយុទ្ធសាស្ត្រទាំងអស់។ ជាមួយនឹងការដាក់ឱ្យដំណើរការទូទាំងប្រទេស ការធ្វើទំនើបកម្មបណ្តាញ និងកម្មវិធីប្រកបដោយចីរភាពកំពុងដំណើរការទៅតាមផែនការ ក្រុមហ៊ុន ខេម ដ្ឋីអេសអេម នៅតែស្ថិតនៅលើផ្លូវត្រូវដើម្បីសម្រេចគោលដៅពេញមួយឆ្នាំ ២០២៥ របស់ខ្លួន ដោយពង្រឹងជំហររបស់ខ្លួនជាអ្នកផ្តល់សេវាទូរគមនាគមន៍ដែលអាចទុកចិត្តបាន និងត្រៀមខ្លួនរួចជាស្រេចសម្រាប់អនាគតរបស់ប្រទេសកម្ពុជា។

ខ. រចនាសម្ព័ន្ធនៃចំណូលក្រុមហ៊ុន

សូមពិនិត្យព័ត៌មានពាក់ព័ន្ធនឹងរចនាសម្ព័ន្ធចំណូលដូចមានក្នុងតារាងខាងក្រោម។ សម្រាប់ព័ត៌មានលម្អិត និងការបញ្ជាក់បន្ថែម សូមពិនិត្យផ្នែកទី៤ នៃរបាយការណ៍នេះ។

ល.រ	ប្រភពចំណូល (លានរៀល)	ត្រីមាសទី៣ - ឆ្នាំ២០២៥		ត្រីមាសទី៣ - ឆ្នាំ២០២៤	
		ចំនួនទឹកប្រាក់	%	ចំនួនទឹកប្រាក់	%
១	ការផ្តល់សេវាទូរគមនាគមន៍	១៦៣.៦៣៤	៩៥%	១៦៨.១៤៥	៩៧%
២	ចំណូលពីការភ្ជាប់សេវា និងចំណូលពីការជាវសេវា	៥.៧៥៤	៣%	៤.៥៣៥	២%
៣	ចំណូលភតិសន្យា	៦៩៩	១%	-	០%
៤	ចំណូលផ្សេងៗ	១.៦៩៧	១%	១.៣៣២	១%
ចំណូលសរុប		១៧១.៧៨៤	១០០%	១៧៤.០១២	១០០%

ផ្នែកទី ៣៖ របាយការណ៍ហិរញ្ញវត្ថុដែលត្រួតពិនិត្យឡើងវិញដោយសវនករឯករាជ្យ

សូមពិនិត្យមើលឧបសម្ព័ន្ធដែលភ្ជាប់មកជាមួយ ព័ត៌មានហិរញ្ញវត្ថុសង្ខេបរួមចន្លោះពេលសម្រាប់រយៈពេល ៣ខែ បញ្ចប់នៅថ្ងៃទី៣០ ខែកញ្ញា ឆ្នាំ២០២៥ ដែលត្រួតពិនិត្យឡើងវិញដោយសវនករឯករាជ្យ។

ផ្នែកទី ៤៖ ការពិភាក្សា និងការវិភាគរបស់គណៈគ្រប់គ្រង

ការពិភាក្សា និងការវិភាគខាងក្រោមនេះ ផ្តោតលើលទ្ធផលនៃប្រតិបត្តិការ និងហិរញ្ញវត្ថុ ដោយផ្អែកលើរបាយការណ៍ហិរញ្ញវត្ថុរួមចន្លោះពេល គិតត្រឹមថ្ងៃទី៣០ ខែកញ្ញា ឆ្នាំ២០២៥ ដែលបានត្រួតពិនិត្យដោយសវនករឯករាជ្យ។ របាយការណ៍ហិរញ្ញវត្ថុរួមចន្លោះពេល ត្រូវបានរៀបចំឡើងស្របតាមស្តង់ដាររបាយការណ៍ទាក់ទងនឹងហិរញ្ញវត្ថុអន្តរជាតិនៃកម្ពុជា “CIFRS”។ មានតែសមាសធាតុសំខាន់ៗ នៃរបាយការណ៍ហិរញ្ញវត្ថុរួមចន្លោះពេល និងកត្តាសំខាន់ៗដែលបានជះឥទ្ធិពលទៅលើប្រាក់ចំណេញរបស់ក្រុមហ៊ុន ខេម ជ្លីអេសអេម តែប៉ុណ្ណោះទេ ដែលនឹងយកមកពិភាក្សា។

ក. ទិដ្ឋភាពទូទៅនៃប្រតិបត្តិការ

១. ការវិភាគចំណូល

ចំណូលចម្បងរបស់ក្រុមហ៊ុន ខេម ជ្លីអេសអេម គឺបានមកពីការផ្តល់សេវាទូរគមនាគមន៍ ការភ្ជាប់និងទិញសេវា បរិក្ខារ ចំណូលភតិសន្យា និងចំណូលផ្សេងៗ។

- i. **ចំណូលពីការផ្តល់សេវាទូរគមនាគមន៍៖** រួមមានកម្រៃ ដែលបានពីការប្រើប្រាស់សេវាទូរស័ព្ទ កម្រៃភ្ជាប់សេវាទំនាក់ទំនង កម្រៃភ្ជាប់សេវារ៉ូមមីង និងសេវាទូរគមនាគមន៍ផ្សេងៗដូចជា សេវាទិន្នន័យ សេវាបញ្ជូនសារខ្លីៗ និងសេវាតម្លៃបន្ថែមផ្សេងៗ។
- ii. **ចំណូលពីការភ្ជាប់ និងការទិញសេវា៖** រួមមានកម្រៃដែលបានពីការទិញសេវា និងការលក់ស៊ីមកាត និងបិរវេលាប្រើប្រាស់ដែលបានផ្ទុកជាមុន។
- iii. **ចំណូលភតិសន្យា៖** បានពីការជួលទីតាំងសម្រាប់បំពាក់សម្ភារៈនៅលើអង្គតែនទូរគមនាគមន៍ ដែលអតិថិជននីមួយៗជំឡើងនឹងរក្សាទុកឧបករណ៍បណ្តាញទំនាក់ទំនង។
- iv. **ចំណូលផ្សេងៗ៖** គឺចំណូលពីការលក់លេខស៊ីមកាតពិសេស និងសេវាកម្មផ្សេងទៀតដែលរួមបញ្ចូលទាំងចំណូលផ្សេងទៀតដែលមិនកើតឡើងដដែលៗផ្សេងទៀត (non-recurring revenue)។

២. ការវិភាគចំណូលតាមផ្នែក

ល.រ	ប្រភពចំណូល (លានរៀល)	ត្រីមាសទី៣ - ឆ្នាំ២០២៥		ត្រីមាសទី៣ - ឆ្នាំ២០២៤	
		ចំនួនទឹកប្រាក់	%	ចំនួនទឹកប្រាក់	%
១	ការផ្តល់សេវាទូរគមនាគមន៍	១៦៣.៦៣៤	៩៥%	១៦៨.១៤៥	៩៧%
២	ចំណូលពីការភ្ជាប់សេវា និង ចំណូលពីការដាវសេវា	៥.៧៥៤	៣%	៤.៥៣៥	៣%
៣	ចំណូលភតិសន្យា	៦៩៩	០%	-	០%
៤	ចំណូលផ្សេងៗ	១.៦៩៧	១%	១.៣៣២	១%
ចំណូលសរុប		១៧១.៧៨៤	១០០%	១៧៤.០១២	១០០%

នៅក្នុងត្រីមាសទី៣ ឆ្នាំ២០២៥ ចំណូលសរុបបានថយចុះចំនួន ២.២២៨ លានរៀល ឬ ១% បើធៀបនឹងត្រីមាសទី៣ ឆ្នាំ២០២៤ ដែលបណ្តាលមកពីការថយចុះនៃចំណូលពីការផ្តល់សេវាទូរគមនាគមន៍ចំនួន ៤.៥១១ លានរៀល ឬ ៣%។

៣. ការវិភាគគម្លាតចំណេញដុល

គម្លាតចំណេញដុល បន្តរក្សាស្ថិរភាពជាមួយអត្រា៧១% នៅក្នុងត្រីមាសទី៣ឆ្នាំ២០២៥។

៤. ការវិភាគចំណេញ/(ខាត) មុនបង់ពន្ធ

របាយការណ៍ចំណេញ ឬខាត (លានរៀល)	ត្រីមាសទី៣ ឆ្នាំ២០២៥	ត្រីមាសទី៣ ឆ្នាំ២០២៤	បម្រែបម្រួល	
			ចំនួនទឹកប្រាក់	%
ចំណូល	១៧១.៧៨៤	១៧៤.០១២	(២.២២៨)	(១%)
ចំណាយប្រតិបត្តិការ				
ចំណាយរំលស់លើទ្រព្យសកម្មរូបី និងអរូបី	(៣៣.២៨៤)	(៣៣.៨៩២)	៦០៨	២%
ចំណាយភ្ជាប់បណ្តាញទូរស័ព្ទឆ្លង ប្រព័ន្ធ	(១.៨៧៧)	(៣.០៨៥)	១.២០៨	៣៩%
ចំណាយបុគ្គលិក	(២០.៦៦៧)	(១៦.២៣២)	(៤.៤៣៥)	(២៧%)
ចំណាយប្រតិបត្តិការផ្សេងៗ	(៨៣.៨៦២)	(៨៦.៧០៨)	២.៨៤៦	៣%
ចំណេញ(ខាត)ផ្សេងៗ - សុទ្ធ	៤៧	(១.០៤១)	១.០៨៨	១០៥%
ចំណេញប្រតិបត្តិការ	៣២.១៤១	៣៣.០៥៤	(៩១៣)	(៣%)
ចំណូលហិរញ្ញវត្ថុ	៧៨	៧១១	(៦៣៣)	(៨៩%)
ចំណាយហិរញ្ញវត្ថុ	(២៥.២៩២)	(២៨.១១២)	២.៨២០	១០%
ចំណេញមុនពន្ធលើប្រាក់ចំណូល	៦.៩២៧	៥.៦៥៣	១.២៧៤	២៣%

នៅក្នុងត្រីមាសទី៣ ឆ្នាំ២០២៥ ចំណេញប្រតិបត្តិការបានថយចុះចំនួន ៩១៣ លានរៀល ឬ ៣% ធៀបនឹងត្រីមាសទី៣ ឆ្នាំ២០២៤ បណ្តាលមកពី ការថយចុះនៃចំណូលពីការផ្តល់សេវាទូរគមនាគមន៍។ ចំណេញមុនពន្ធលើប្រាក់ចំណូលបានកើនឡើងចំនួន ១.២៧៤ លានរៀល ឬ ២៣% ធៀបនឹងត្រីមាសទី៣ ឆ្នាំ២០២៤ ដោយសារការថយចុះចំណាយហិរញ្ញវត្ថុ។

៥. ការវិភាគចំណេញ/(ខាត) ក្រោយបង់ពន្ធ

របាយការណ៍ចំណេញ ឬខាត (លានរៀល)	ត្រីមាសទី៣ ឆ្នាំ២០២៥	ត្រីមាសទី៣ ឆ្នាំ២០២៤	បម្រែបម្រួល	
			ចំនួនទឹកប្រាក់	%
ចំណេញមុនពន្ធលើប្រាក់ ចំណូល	៦.៩២៧	៥.៦៥៣	១.២៧៤	២៣%
(ចំណាយ)/ឥណទានពន្ធលើ ប្រាក់ចំណូល	(១.១៤៤)	(១.៤៩០)	៣៤៦	២៣%
ចំណេញក្នុងការិយបរិច្ឆេទ	៥.៧៨៣	៤.១៦៣	១.៦២០	៣៩%

ក្រុមហ៊ុន ខេម ជ្វីអេសអេម មានកាតព្វកិច្ចបង់ពន្ធលើប្រាក់ចំណូលក្នុងអត្រា ២០% លើប្រាក់ចំណេញជាប់ពន្ធ ឬពន្ធអប្បបរមាក្នុងអត្រា ១% នៃផលរបរស្របតាមច្បាប់ស្តីពីពន្ធដារ។ នៅថ្ងៃទី០៤ ខែមីនា ឆ្នាំ២០២៤ ក្រុមហ៊ុន ខេមជ្វីអេសអេម បានទទួលលិខិតលេខ ៩៧២៦ ពីអគ្គនាយកដ្ឋានពន្ធដារ ដែលអនុញ្ញាតចំពោះការអនុគ្រោះពន្ធលើប្រាក់ចំណូលចំនួន ៣ឆ្នាំ សម្រាប់ឆ្នាំ២០២៣ ដល់ឆ្នាំ២០២៥។ ការអនុគ្រោះនេះ យកវិធីគណនានៃការអនុគ្រោះពន្ធលើប្រាក់ចំណូល ដែលមានប្រភាគថយចុះស្របតាមតារាង ដែលមានក្នុងឧបសម្ព័ន្ធនៃអនុក្រឹត្យលេខ៤២ ចុះថ្ងៃទី២៤ ខែកុម្ភៈ ឆ្នាំ២០២២។ អគ្គនាយកដ្ឋានពន្ធដារ ក៏បានអនុញ្ញាតការផ្អាកជាបណ្តោះអាសន្ន ចំពោះការបង់ពន្ធប្រាក់ចំណូលប្រចាំខែជាមុន សម្រាប់រយៈពេលនៃការអនុគ្រោះពន្ធលើប្រាក់ចំណូល។

ក្នុងត្រីមាសទី៣ ឆ្នាំ២០២៥ ក្រុមហ៊ុន ខេមជ្វីអេសអេម បានរាយការណ៍ពីចំណេញក្នុងការិយបរិច្ឆេទមានចំនួន ៥.៧៨៣ លានរៀល ដែលបានកើនឡើងចំនួន ១.៦២០ លានរៀល ស្មើនឹង ៣៩% បើធៀបនឹងត្រីមាសទី៣ ឆ្នាំ២០២៤។ ការកើនឡើងនៃចំណេញក្នុងការិយបរិច្ឆេទ បណ្តាលមកពីចំណេញមុនពន្ធលើប្រាក់ចំណូលកើនឡើង និងចំណាយពន្ធលើប្រាក់ចំណូលថយចុះ។

៦. ការវិភាគចំណូលលម្អិតសរុប(ខាត)

លទ្ធផលលម្អិតសរុប (លានរៀល)	ត្រីមាសទី៣ ឆ្នាំ២០២៥	ត្រីមាសទី៣ ឆ្នាំ២០២៤	បម្រែបម្រួល	
			ចំនួនទឹកប្រាក់	%
ចំណេញក្នុងការិយបរិច្ឆេទ	៥.៧៨៣	៤.១៦៣	១.៦២០	៣៩%
លទ្ធផលលម្អិតផ្សេងៗ៖				
<i>ខ្ទង់ដែលមិនត្រូវចាត់ថ្នាក់ឡើងវិញ</i>				
លម្អៀងពីការប្តូររូបិយប័ណ្ណ	៣	(២៧)	៣០	១១១%

លទ្ធផលលម្អិតសរុបក្នុង ការិយបរិច្ឆេទ	៥.៧៨៦	៤.១៣៦	១.៦៥០	៤០%
--	-------	-------	-------	-----

នៅក្នុងត្រីមាសទី៣ ឆ្នាំ២០២៥ ក្រុមហ៊ុន ខេម ជ្លីអេសអេម បានប្រកាសលទ្ធផលលម្អិតសរុបក្នុងការិយបរិច្ឆេទ ចំនួន ៥.៧៨៦ លានរៀល ដែលបានកើនឡើងចំនួន ១.៦៥០ លានរៀល ស្មើនឹង ៤០% បើធៀបនឹងត្រីមាស ទី៣ ឆ្នាំ២០២៤។ ការថយចុះនៃចំណេញក្នុងការិយបរិច្ឆេទ បណ្តាលមកពីចំណេញមុនពន្ធលើប្រាក់ចំណូល កើនឡើង និងចំណាយពន្ធលើប្រាក់ចំណូលថយចុះ។

៧. ការវិភាគលើកត្តា និងនិន្នាការដែលប៉ះពាល់ស្ថានភាព និងលទ្ធផលហិរញ្ញវត្ថុ

ក្នុងអំឡុងត្រីមាសទី៣ ឆ្នាំ២០២៥ វិស័យទូរគមនាគមន៍នៅក្នុងប្រទេសកម្ពុជាបានជួបប្រទះការផ្លាស់ប្តូរផ្នែក ប្រតិបត្តិការ និងយុទ្ធសាស្ត្រដែលបណ្តាលមកពីកត្តាវិវឌ្ឍន៍នៃភូមិសាស្ត្រនយោបាយ និងបណ្តាញហេដ្ឋា រចនាសម្ព័ន្ធ។ គួរបញ្ជាក់ផងដែរថា ជម្លោះព្រំដែនរវាងប្រទេសកម្ពុជានិងប្រទេសថៃបានឈានដល់ការបិទ ច្រកព្រំដែននៅចុងខែមិថុនា និងបានផ្តល់ផលប៉ះពាល់ដល់ការតភ្ជាប់បណ្តាញខ្សែកាប៊ីស្តង់កាត់ព្រំដែនសំខាន់ៗ រួមមានការនាំចូលអគ្គិសនី ដែលពីមុនការតភ្ជាប់នេះជួយគាំទ្រដល់ហេដ្ឋារចនាសម្ព័ន្ធទូរគមនាគមន៍របស់កម្ពុជា។

ទោះបីជាមានបញ្ហាប្រឈមនេះក្តី ក្រុមហ៊ុនបានឆ្លើយតបនឹងបញ្ហានេះយ៉ាងមុតមាំក្នុងការបង្កើនសមត្ថភាព សេវារៀបរៀងការបង្កាក់ និងបន្តផ្តល់ជូននូវសេវាកម្មប្រកបដោយប្រសិទ្ធភាពខ្ពស់។ កត្តាទាំងនេះបានជំរុញ ក្រុមហ៊ុនស្វែងរកដំណោះស្រាយជុំវិញការសាងសង់ហេដ្ឋារចនាសម្ព័ន្ធ ការពឹងផ្អែកលើកម្លាំងថាមពលក្នុង ស្រុក និងយុទ្ធសាស្ត្រធ្វើពិពិធកម្ម ដែលនាំឱ្យក្រុមហ៊ុននៅតែមានគោលដៅរឹងមាំ និងបង្កើនយុទ្ធសាស្ត្រ គ្រប់គ្រង។ ទោះបីជាត្រីមាសទី៣នេះបានជួបនូវឧបសគ្គរាំងដល់វឌ្ឍនភាពភូមិសាស្ត្រនយោបាយ និងការ ដឹកជញ្ជូនក្តី ក៏កត្តាទាំងនេះបានឆ្លុះបញ្ចាំងពីសក្តានុពលក្នុងការជំរុញស្ថិរភាពជាតិ ក៏ដូចជាការបើកទំព័រថ្មីក្នុង ការអភិវឌ្ឍហេដ្ឋារចនាសម្ព័ន្ធដ៏ដ៏ថ្លៃថ្លាជុំវិញរយៈពេលវែងផងដែរ។

ខ. កត្តាសំខាន់ៗដែលប៉ះពាល់លើប្រាក់ចំណេញ

១. ការវិភាគពីលក្ខខណ្ឌនៃតម្រូវការ និងការផ្គត់ផ្គង់

នៅក្នុងត្រីមាសទី៣ ឆ្នាំ២០២៥ ទីផ្សារទូរគមនាគមន៍របស់ប្រទេសកម្ពុជានៅតែមានភាពស្ងាហាប់ ដែលត្រូវ បានកំណត់លក្ខណៈដោយវឌ្ឍនភាពបច្ចេកវិទ្យាជាបន្តបន្ទាប់ ជាពិសេសនៅក្នុងការអភិវឌ្ឍ 5G រួមជាមួយ នឹងការវិនិយោគយុទ្ធសាស្ត្រជាបន្តបន្ទាប់នៅក្នុងហេដ្ឋារចនាសម្ព័ន្ធបណ្តាញ និងសេវាកម្មឌីជីថល។ តម្រូវ ការសម្រាប់សេវាកម្មទូរគមនាគមន៍នៅតែរឹងមាំ និងបន្តកើនឡើង ដែលជំរុញដោយតម្រូវការកើនឡើង សម្រាប់ការតភ្ជាប់លឿនលឿន និងការប្រើប្រាស់បច្ចេកវិទ្យាឌីជីថលកាន់តែច្រើន។ ទន្ទឹមនឹងនេះ ខ្សែសង្វាក់ ផ្គត់ផ្គង់បានបង្ហាញសញ្ញានៃការងើបឡើងវិញ ដោយប្រាក់ចំណូលពីឧបករណ៍បានងើបឡើងវិញ និងភាពធន់ និងស្ថេរភាពរួមមានភាពប្រសើរឡើង។

ក្រុមហ៊ុន ខេម ជ្លីអេសអេម បានពង្រឹងការចូលរួមទីផ្សារ និងផលប៉ុន្តែផលិតផលរបស់ខ្លួនយ៉ាងសកម្មតាមរយៈការដាក់ឱ្យដំណើរការយុទ្ធសាស្ត្រ និងគំនិតផ្តួចផ្តើមផ្សព្វផ្សាយជាបន្តបន្ទាប់។ ក្រុមហ៊ុនបានណែនាំ ផលិតផលថ្មីៗជាច្រើន រួមទាំងស៊ីម Cellcard AODATA និង Cellcard AO AI ខណៈពេលដែលកំពុងពង្រីក ផលិតផលរបស់ខ្លួនដោយការដាក់ឱ្យដំណើរការទូរស័ព្ទចល័ត Samsung ចុងក្រោយបំផុត និងបើកការបញ្ជា ទិញជាមុនសម្រាប់ iPhone 17។

២. ការវិភាគពីការឡើងចុះនៃតម្លៃវត្ថុធាតុដើម

ក្រុមហ៊ុនមិនមានវត្ថុធាតុដើមសម្រាប់ផលិត ផលិតផលឬសេវាកម្មនោះទេ។

៣. ការវិភាគលើពន្ធ

ក្រុមហ៊ុន មានកាតព្វកិច្ចក្នុងការបង់ពន្ធជូនរាជរដ្ឋាភិបាល ស្របតាមច្បាប់នៃព្រះរាជាណាចក្រកម្ពុជា។ ក្រុមហ៊ុន ជាប់ជាប់ក្រុមហ៊ុនជាប់ពន្ធធំ និងតម្រូវឲ្យបង់ពន្ធស្របតាមប្រព័ន្ធដូចបានកំណត់ដោយអគ្គនាយកដ្ឋានពន្ធដារ។ ចំណាយពន្ធរួមមាន ពន្ធដែលបានបង់ក្នុងអំឡុងឆ្នាំសារពើពន្ធ និងពន្ធពន្យារពេល។ ការចំណាយលើពន្ធប្រាក់ ចំណូលត្រូវបានកត់ត្រានៅក្នុងរបាយការណ៍ចំណេញ/ខាត។

៤. ការវិភាគលើធាតុដែលខុសពីធម្មតា និងធាតុវិសាមញ្ញ

ក្នុងផ្នែកនេះ មិនមានធាតុពិសេសណាមួយ ដែលប៉ះពាល់ដល់ដំណើរការហិរញ្ញវត្ថុ ក្នុងកំឡុងត្រីមាសនេះ ឡើយ។

គ. ការប្រែប្រួលសំខាន់ៗលើការលក់ និងចំណូល

នៅក្នុងត្រីមាសទី៣ ឆ្នាំ២០២៥ ប្រាក់ចំណូលសរុបបានថយចុះ ១,០៧% បើប្រៀបធៀបទៅនឹងត្រីមាសទី២ ឆ្នាំ ២០២៥។ យ៉ាងណាក៏ដោយ ផ្នែកជាច្រើនបានផ្តល់លទ្ធផលវិជ្ជមាន — សេវាអ៊ីនធឺណិតមានខ្សែ (FTTH) បាន កើនឡើង ១១,៧៧% និងសេវាជីវិតឌីជីថលបានកើនឡើង ២៧% និងកើនឡើងបន្តិចបន្តួចនៅក្នុងផ្នែកបង់ ប្រាក់ប្រចាំខែ — ដែលបានជួយទូទាត់ការធ្លាក់ចុះ ២,១៤% ពីមួយត្រីមាសទៅមួយត្រីមាសនៅក្នុងផ្នែកបង់ប្រាក់ ជាមុន។

ផ្នែកសេវាកម្មផ្សេងទៀតបានផ្តល់លទ្ធផលចម្រុះ។ អាជីវកម្មអន្តរជាតិ ជាពិសេសផ្នែករ៉ូមីង បានថយចុះដោយសារ តែការរំខានដែលបណ្តាលមកពីការបិទព្រំដែនប្រទេសថៃ។ ផ្នែកមិនមែនទូរគមនាគមន៍បានថយចុះបន្ទាប់ពី កំណើនខ្លាំងពីមុន ខណៈពេលដែលផែនការអ្នកប្រើប្រាស់បង់ប្រាក់ប្រចាំខែ និងសេវាកម្មបានកត់ត្រាការកើន ឡើងតិចតួចប៉ុណ្ណោះ។

ឃ. ផលប៉ះពាល់នៃការប្តូររូបិយប័ណ្ណ អត្រាការប្រាក់ និងថ្លៃទំនិញ

ចំណូលពីការលក់ និងការទិញរបស់ក្រុមហ៊ុន ខេម ដ្លីអេសអេម គឺភាគច្រើនត្រូវបានប្រើប្រាស់ជាលុយដុល្លារ អាមេរិក (USD)។ ហេតុដូច្នេះនេះក្រុមហ៊ុន ខេម ដ្លីអេសអេម មិនមានរងផលប៉ះពាល់ខ្លាំង ពីការប្រែប្រួលនៃអត្រា ប្តូរប្រាក់បរទេសនោះទេ។

កម្ចីរបស់ក្រុមហ៊ុន ក៏ប្រកាន់យករបបអត្រាការប្រាក់អណ្តែត ដូច្នេះក្រុមហ៊ុន ខេម ដ្លីអេសអេម នឹង បង់ការប្រាក់បន្ថែម ជាមួយនឹងការកើនឡើងនៃអត្រាទីផ្សារ។

ង. ផលប៉ះពាល់នៃអតិផរណា

អតិផរណា គឺជាអត្រានៃការកើនឡើងថ្លៃ នៅក្នុងអំឡុងពេលជាក់លាក់មួយ។ ជាទូទៅអតិផរណា គឺជាវិធានការ ទូលំទូលាយ ដូចជាការកើនឡើងថ្លៃ ឬការកើនឡើងថ្លៃរស់នៅប្រចាំថ្ងៃ។ យោងតាមរបាយការណ៍ប្រចាំឆ្នាំ របស់ធនាគារជាតិនៃកម្ពុជា នៅថ្ងៃទី១៧ ខែកុម្ភៈ ឆ្នាំ២០២៥ អត្រាអតិផរណារបស់ប្រទេសកម្ពុជាត្រូវបាន ព្យាករណ៍ថានឹងនៅតែមានកម្រិតមធ្យមក្នុងកម្រិត ២,៦% នៅឆ្នាំ២០២៥ ដែលធ្លុះបញ្ចាំងពីការកើនឡើង ០,៨ % ធៀបនឹងឆ្នាំមុន។ ដោយសារការកំណត់តម្លៃ របស់ក្រុមហ៊ុន និងនៅក្នុងកិច្ចសន្យារយៈពេលវែងជាមួយអ្នកផ្គត់ផ្គង់

នឹងមិនប៉ះពាល់ដោយការប្រែប្រួលតម្លៃក្នុងរយៈពេលខ្លីនោះទេ ដូចនេះការកើនឡើងនៃអត្រាអតិផរណានឹងប៉ះពាល់ ដល់ប្រតិបត្តិការរបស់ក្រុមហ៊ុនខ្លាំងខ្លះនោះទេ។

ច. គោលការណ៍សេដ្ឋកិច្ច សារពើពន្ធ និងរូបិយវត្ថុរបស់រាជរដ្ឋាភិបាល

គោលនយោបាយសេដ្ឋកិច្ចរបស់កម្ពុជា បន្តសម្របខ្លួនតាមក្របខ័ណ្ឌគោលនយោបាយក្នុងការឆ្ពោះទៅមុខដើម្បី គាំទ្រការអភិវឌ្ឍន៍និរន្តរភាព ការវិនិយោគ និងការផ្លាស់ប្តូរប្រព័ន្ធខីដីថ្មី។ ប្រទេសកម្ពុជាមានគោលដៅប្រែក្លាយ ប្រទេសទៅជាប្រទេសដែលមានចំណូលមធ្យមកម្រិតខ្ពស់នៅឆ្នាំ ២០៣០ (យុទ្ធសាស្ត្របច្ចុប្បន្ន ដំណាក់កាល ទី១ ខែសីហា ឆ្នាំ២០២៣) រាជរដ្ឋាភិបាលបានអនុវត្តកំណែទម្រង់សេដ្ឋកិច្ចទូលំទូលាយ ដើម្បីពង្រឹងការប្រកួត ប្រជែង ភាពធន់ និងតម្លាភាព។ កត្តាទាំងនេះគឺជាមូលដ្ឋានគ្រឹះដ៏រឹងមាំសម្រាប់ការអភិវឌ្ឍន៍វិស័យទូរគមនាគមន៍ និងស្របតាមកិច្ចខិតខំប្រឹងប្រែងជាតិដើម្បីធ្វើទំនើបកម្មសេដ្ឋកិច្ច និងទាក់ទាញការវិនិយោគប្រកបដោយនិរន្តរភាព។

- **សេដ្ឋកិច្ចចម្រុះ៖** ដើម្បីគាំទ្រដល់ការផ្លាស់ប្តូររបស់ប្រទេសកម្ពុជាឆ្ពោះទៅកាន់សេដ្ឋកិច្ចចម្រុះ ដោយផ្អែកលើ ចំណេះដឹងសេដ្ឋកិច្ច រាជរដ្ឋាភិបាលបានផ្តល់អាទិភាពដល់ការធ្វើបរិវត្តន៍ខីដីថ្មីជាអាទិ៍ដើម្បីសម្រេចគោលដៅ។ ក្នុងគោលនយោបាយរដ្ឋាភិបាលខីដីថ្មីថ្មីកម្ពុជាឆ្នាំ ២០២២-២០៣៥ ចក្ខុវិស័យនេះសង្កត់ធ្ងន់លើការពង្រីក និងទំនើបកម្មនៃហេដ្ឋារចនាសម្ព័ន្ធខីដីថ្មី និងទូរគមនាគមន៍ ជាមូលដ្ឋានគ្រឹះសម្រាប់កំណើន និងការរួម បញ្ចូលជាតិ។ យុទ្ធសាស្ត្រគោលនយោបាយសំខាន់ៗដែលប្រហាក់ប្រហែលគ្នានឹងក្រុមហ៊ុនរួមមាន៖ i) ការកសាង និងកែលម្អហេដ្ឋារចនាសម្ព័ន្ធការតភ្ជាប់ខីដីថ្មី ii) ការបង្កើតវេទិកាផ្លាស់ប្តូរទិន្នន័យ (CamDX) និងការ ពង្រឹងច្រកទ្វារអ៊ីនធឺណិតជាតិ iii) កិច្ចសហប្រតិបត្តិការជាមួយក្រុមហ៊ុនបច្ចេកវិទ្យាខីដីថ្មី (យុទ្ធសាស្ត្រទី៩) និងការលើកកម្ពស់ការចាប់ផ្តើមអាជីវកម្មខីដីថ្មី (យុទ្ធសាស្ត្រទី១០) ។ ដើម្បីគាំទ្រចក្ខុវិស័យនេះ ក្រុមហ៊ុន បន្តពង្រីកបណ្តាញខ្សែកាប ធ្វើទំនើបកម្មបណ្តាញអ៊ីនធឺណិត និងធ្វើឱ្យ ហេដ្ឋារចនាសម្ព័ន្ធកាន់តែប្រសើរ ឡើង ដើម្បីធ្វើឱ្យមានការតភ្ជាប់ប្រកបដោយសុវត្ថិភាព និងសមត្ថភាពខ្ពស់។ ហេដ្ឋារចនាសម្ព័ន្ធនេះដើរតួនាទី យ៉ាងសំខាន់ក្នុងការគាំទ្រវេទិកាផ្លាស់ប្តូរខីដីថ្មី ជំរុញកំណើននៃការចាប់ផ្តើមអាជីវកម្មក្នុងស្រុក និង ការកសាងបណ្តាញតភ្ជាប់សម្រាប់ហេដ្ឋារចនាសម្ព័ន្ធដែលត្រៀមរួចជាស្រេចសម្រាប់ពេលអនាគត។
- **ការជម្រុញការវិនិយោគ៖** ដើម្បីទាក់ទាញការវិនិយោគផ្ទាល់ពីបរទេស (FDI) និង ជម្រុញការវិនិយោគក្នុង ស្រុក រដ្ឋាភិបាលបានអនុវត្តគោលនយោបាយកែលម្អបរិយាកាសធុរកិច្ច សម្រួលដំណើរការបទប្បញ្ញត្តិ និង ផ្តល់ការលើកទឹកចិត្តសម្រាប់អ្នកវិនិយោគ។ គំនិតផ្តួចផ្តើមគួរឱ្យកត់សម្គាល់មួយរួមមានការចេញមូលបត្រ បំណុលហេដ្ឋារចនាសម្ព័ន្ធ យន្តការហិរញ្ញវត្ថុដែលកំពុងលេចចេញដើម្បីប្រមូលមូលធនឯកជនទៅក្នុងវិស័យ សំខាន់ៗដូចជាហេដ្ឋារចនាសម្ព័ន្ធខីដីថ្មី និងទូរគមនាគមន៍។ សកម្មភាពនេះមិនត្រឹមតែធ្វើពិពិធកម្មប្រកប មូលនិធិប៉ុណ្ណោះទេ ប៉ុន្តែថែមទាំងពង្រឹងទំនុកចិត្តរបស់អ្នកវិនិយោគលើយុទ្ធសាស្ត្រអភិវឌ្ឍន៍រយៈពេលវែង របស់កម្ពុជា។
- **ការអភិវឌ្ឍហេដ្ឋារចនាសម្ព័ន្ធ៖** រដ្ឋាភិបាលបានផ្តល់អាទិភាពដល់គម្រោងអភិវឌ្ឍន៍ហេដ្ឋារចនាសម្ព័ន្ធ រួមទាំង ការសាងសង់ផ្លូវថ្នល់ ការពង្រីកកំពង់ផែ និងការវិនិយោគលើវិស័យថាមពល។ គំនិតផ្តួចផ្តើមទាំងនេះមាន គោលបំណងធ្វើឱ្យប្រសើរឡើងនូវការតភ្ជាប់ សម្រួលពាណិជ្ជកម្ម និងលើកកម្ពស់ការប្រកួតប្រជែង របស់ ប្រទេសនៅលើឆាកតំបន់ និងពិភពលោក។

- **គោលនយោបាយសារពើពន្ធ៖** វិធានការគោលនយោបាយសារពើពន្ធ ផ្ដោតលើការរក្សាស្ថិរភាពម៉ាក្រូសេដ្ឋកិច្ច ការកែលម្អការប្រមូលចំណូល និងការគ្រប់គ្រងការចំណាយសាធារណៈប្រកបដោយប្រសិទ្ធភាព។ កិច្ចខិតខំ ប្រឹងប្រែងត្រូវបានធ្វើឡើងដើម្បីពង្រីកមូលដ្ឋានពន្ធ បង្កើនការអនុលោមតាមពន្ធ និងពង្រឹងប្រព័ន្ធគ្រប់គ្រង ហិរញ្ញវត្ថុសាធារណៈ ដើម្បីធានានិរន្តរភាពសារពើពន្ធ។
- **គោលនយោបាយរូបិយវត្ថុ៖** ធនាគារជាតិនៃកម្ពុជា (NBC) បានបន្តអនុវត្តគោលនយោបាយរូបិយវត្ថុ ប្រកបដោយការប្រុងប្រយ័ត្ន សំដៅរក្សាស្ថិរភាពតម្លៃ និងគាំទ្រដល់កំណើនសេដ្ឋកិច្ចប្រកបដោយចីរភាព។ វិធានការរួមមាន ការគ្រប់គ្រងអត្រាការប្រាក់ ការគ្រប់គ្រងសម្ពាធអតិផរណា និងការត្រួតពិនិត្យវិស័យ ធនាគារដើម្បីធានាស្ថិរភាពហិរញ្ញវត្ថុ។
- **កម្មវិធីសុខុមាលភាពសង្គម៖** រាជរដ្ឋាភិបាលបានពង្រីកកម្មវិធីសុខុមាលភាពសង្គម ដើម្បីដោះស្រាយបញ្ហា កាត់បន្ថយភាពក្រីក្រ កែលម្អការថែទាំសុខភាព និងលើកកម្ពស់លទ្ធភាពទទួលបានការអប់រំ។ ការវិនិយោគ ត្រូវបានធ្វើឡើងនៅក្នុងហេដ្ឋារចនាសម្ព័ន្ធសង្គម រួមទាំងកន្លែងថែទាំសុខភាព និងសាលារៀន ដើម្បីបង្កើន គុណភាពជីវិតរបស់ប្រជាពលរដ្ឋនៅទូទាំងប្រទេស។
- **ការអភិវឌ្ឍសេដ្ឋកិច្ចឌីជីថល៖** គោលនយោបាយត្រូវបានណែនាំដើម្បីលើកកម្ពស់ការអភិវឌ្ឍ សេដ្ឋកិច្ចឌីជីថល រួមទាំងពាណិជ្ជកម្មអេឡិចត្រូនិក ការទូទាត់តាមឌីជីថល និងសេវាកម្មបច្ចេកវិទ្យាព័ត៌មាន។ គំនិតផ្តួចផ្តើម មានគោលបំណងជំរុញការបង្កើតថ្មី ភាពជាសហគ្រិន និងការដាក់បញ្ចូលឌីជីថល ដើម្បីទាញយកសក្តានុពលនៃ បច្ចេកវិទ្យាសម្រាប់កំណើនសេដ្ឋកិច្ច និងការអភិវឌ្ឍសង្គម។

ក្រុមហ៊ុន ខេម ដ្ឋីអេសអេម រួមចំណែកក្នុងចក្ខុវិស័យ និងយុទ្ធសាស្ត្ររបស់រាជរដ្ឋាភិបាល ហើយប្រកាន់ខ្ជាប់ក្នុងការអភិវឌ្ឍ ហេដ្ឋារចនាសម្ព័ន្ធ និងប្រព័ន្ធអេកូឡូស៊ី និងសេដ្ឋកិច្ចរបស់ព្រះរាជាណាចក្រកម្ពុជា។

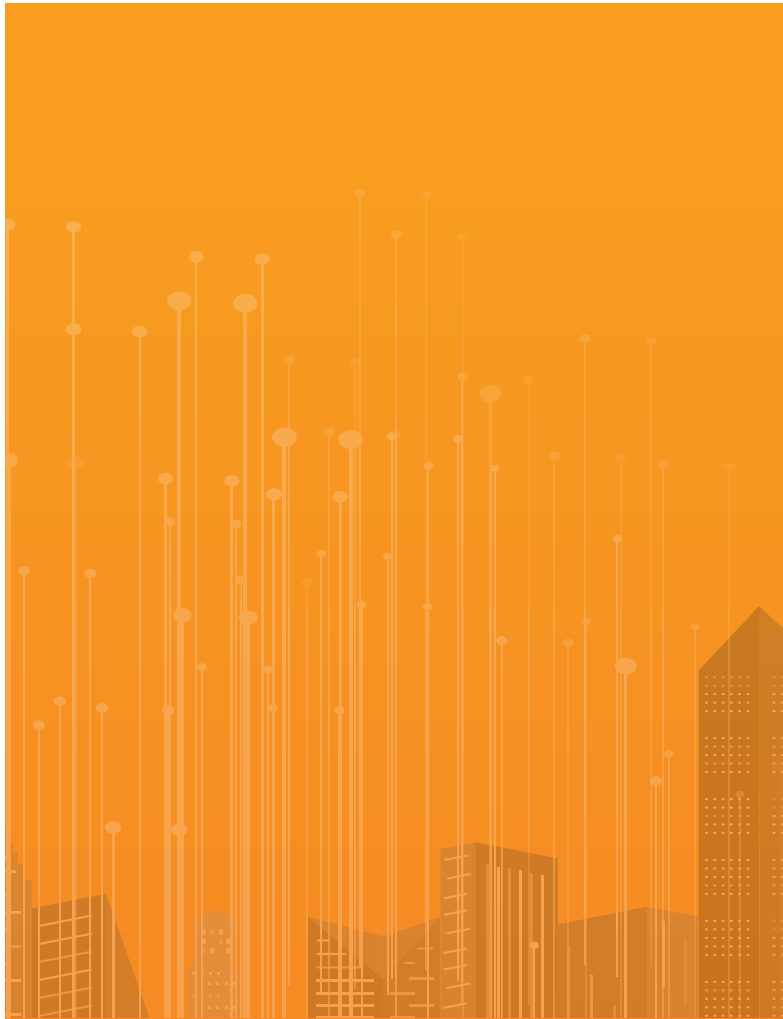
រាជធានីភ្នំពេញ ថ្ងៃសុក្រ ៩រោច ខែកត្តិក ឆ្នាំម្សាញ់ សប្តស័ក ព.ស.២៥៦៩
 ត្រូវនឹងថ្ងៃទី១៤ ខែវិច្ឆិកា ឆ្នាំ២០២៥
 បានអាន និងឯកភាព
 ហត្ថលេខា



អ្នកឧកញ៉ា គិត ម៉េង
 ប្រធានក្រុមប្រឹក្សាភិបាល

ក្រុមហ៊ុន ខេម ជឺអេសអេម ម.ក

ព័ត៌មានហិរញ្ញវត្ថុសង្ខេបរួមចន្លោះពេលសម្រាប់រយៈពេល ៣ខែ បញ្ចប់នៅថ្ងៃទី៣០ ខែកញ្ញា ឆ្នាំ២០២៥



ក្រុមហ៊ុន ខេម ជឺអេសអេម ម.ក

33 មហាវិថីព្រះសីហនុ ប្រអប់សំបុត្រ
2468 ភ្នំពេញ ព្រះរាជាណាចក្រកម្ពុជា

+855 12 800 800

www.cellcard.com.kh

ក្រុមហ៊ុន ខេម ជឺអេសអេម ប.ក

**ព័ត៌មានហិរញ្ញវត្ថុសង្ខេបរួមបញ្ជោះពេល
សម្រាប់រយៈពេល ៣ខែ និង ៩ខែ បញ្ចប់
នៅថ្ងៃទី៣០ ខែកញ្ញា ឆ្នាំ២០២៥**

ក្រុមហ៊ុន ខេម ជីអេសអេម ម.ក

**ព័ត៌មានហិរញ្ញវត្ថុសង្ខេបរួមចន្លោះពេល
សម្រាប់រយៈពេល ៣ខែ និង ៩ខែ បញ្ចប់នៅថ្ងៃទី៣០ ខែកញ្ញា ឆ្នាំ២០២៥**

មាតិកា	ទំព័រ
សេចក្តីថ្លែងការណ៍របស់ក្រុមប្រឹក្សាភិបាល	១
របាយការណ៍ស្ថានភាពហិរញ្ញវត្ថុសង្ខេបរួមចន្លោះពេល	២ – ៣
របាយការណ៍ចំណេញប្រចាំខែ និងលទ្ធផលលម្អិតផ្សេងៗសង្ខេបរួមចន្លោះពេល	៤ – ៥
របាយការណ៍បម្រែបម្រួលមូលធនសង្ខេបរួមចន្លោះពេល	៦
របាយការណ៍លំហូរសាច់ប្រាក់សង្ខេបរួមចន្លោះពេល	៧ – ៨
កំណត់សម្គាល់លើព័ត៌មានហិរញ្ញវត្ថុសង្ខេបរួមចន្លោះពេល	៩ – ២៦
របាយការណ៍ស្តីពីការត្រួតពិនិត្យលើព័ត៌មានហិរញ្ញវត្ថុសង្ខេបរួមចន្លោះពេល	២៧ – ២៨



33 មហាវិថី ព្រះសីហនុ
ប្រអប់សំបុត្រ 2468 ភ្នំពេញ
ព្រះរាជាណាចក្រកម្ពុជា

33 Preah Sihanouk Blvd,
P.O. Box 2468, Phnom Penh,
Kingdom of Cambodia
☎+855 12 800 800
🌐 www.cellcard.com.kh

សេចក្តីថ្លែងការណ៍របស់ក្រុមប្រឹក្សាភិបាល

តាងនាមឱ្យក្រុមប្រឹក្សាភិបាល របាយការណ៍ស្ថានភាពហិរញ្ញវត្ថុសង្ខេបរួមចន្លោះពេលរបស់ក្រុមហ៊ុនខេមផ្លី អេសអេម ម.ក និងក្រុមហ៊ុនបុត្រសម្ព័ន្ធ (ហៅកាត់ជារួមថា "សម្ព័ន្ធ") គិតត្រឹមថ្ងៃទី៣០ ខែកញ្ញា ឆ្នាំ២០២៥ ព្រមទាំងរបាយការណ៍ចំណេញ ឬខាត និងលទ្ធផលលម្អិតផ្សេងៗសង្ខេបរួមចន្លោះពេលសម្រាប់រយៈពេល៣ខែ និង៩ខែ ដែលបានបញ្ចប់ របាយការណ៍ បម្រែបម្រួលមូលធនសង្ខេបរួមចន្លោះពេល និងរបាយការណ៍លំហូរសាច់ប្រាក់សង្ខេបរួមចន្លោះពេលសម្រាប់រយៈពេល៩ខែ ដែលបានបញ្ចប់ និងកំណត់សម្គាល់ព័ត៌មានហិរញ្ញវត្ថុសង្ខេបរួមចន្លោះពេល (ត្រូវបានគេស្គាល់ជារួមថា "ព័ត៌មានហិរញ្ញវត្ថុ សង្ខេបរួមចន្លោះពេល") ដែលបានភ្ជាប់មកជាមួយនេះ ត្រូវបានបង្ហាញត្រឹមត្រូវនូវគ្រប់ទិដ្ឋភាពជាសារវន្តទាំងអស់ដោយ អនុលោមទៅតាមស្តង់ដារគណនេយ្យអន្តរជាតិនៃកម្ពុជាលេខ៣៤ ស្តីពី "របាយការណ៍ហិរញ្ញវត្ថុចន្លោះពេល"។

ចុះហត្ថលេខាស្របតាមសេចក្តីសម្រេចរបស់ក្រុមប្រឹក្សាភិបាល



លោក Yap Kok Leong
នាយកប្រតិបត្តិ

រាជធានីភ្នំពេញ ព្រះរាជាណាចក្រកម្ពុជា

ថ្ងៃទី៖ 13 NOV 2025

ក្រុមហ៊ុន ខេម ជីអេសអេម ម.ក

របាយការណ៍ស្ថានភាពហិរញ្ញវត្ថុសង្ខេបរួមបញ្ចូល

គិតត្រឹមថ្ងៃទី៣០ ខែកញ្ញា ឆ្នាំ២០២៥

	កំណត់ សម្គាល់	មិនបានធ្វើសវនកម្ម		បានធ្វើសវនកម្ម	
		៣០ កញ្ញា ២០២៥		៣១ ធ្នូ ២០២៤	
		ដុល្លារអាមេរិក	លានរៀល	ដុល្លារអាមេរិក	លានរៀល
ទ្រព្យសកម្ម					
ទ្រព្យសកម្មរយៈពេលវែង					
ទ្រព្យសម្បត្តិ រោងចក្រ និងបរិក្ខារ	៦	១២២.៣១៦.១១១	៤៩០.៤៨៨	១០៤.៨០៤.៨៥៨	៤២១.៨៤០
ទ្រព្យសកម្មដែលមានសិទ្ធិប្រើប្រាស់		១២៣.១៦១.៥៩៨	៤៩៣.៨៧៨	១១៩.៦០៣.៨៥២	៤៨១.៤០៦
ទ្រព្យសកម្មអរូបី	៧	១១.១១៦.៨៣៩	៤៤.៥៧៩	១.៥២០.៨៤២	៦.១២១
បុរេប្រទានឱ្យអ្នកផ្គត់ផ្គង់សម្រាប់ការទិញ					
ទ្រព្យសកម្ម		១.៥៨០.៣៥២	៦.៣៣៧	២.១២៣.០៧៣	៨.៥៤៥
ប្រាក់កក់ដែលអាចទទួលបានមកវិញ		៥២២.៩៥០	២.០៩៧	៥១៦.២០០	២.០៧៨
ទ្រព្យសកម្មរយៈពេលវែងសរុប		២៥៨.៦៩៧.៨៥០	១.០៣៧.៣៧៩	២២៨.៥៦៨.៨២៥	៩១៩.៩៩០
ទ្រព្យសកម្មរយៈពេលខ្លី					
ឥណទានផ្តល់ឱ្យភាគីពាក់ព័ន្ធ	៨	៣៨៦.១៩៩.៥១៣	១.៥៤៨.៦៦០	៣៨៦.១៩៩.៥១៣	១.៥៥៤.៤៥៣
ចំណាយបង់មុន និងប្រាក់កក់		១.១៣០.៧៨៩	៤.៥៣៤	១.៦.២៩៧៩២	៦.៥៦០
សន្និធិ		៩៣៦.០០០	៣.៧៥៤	៦០១.៨៨៧	២.៤២៣
ទឹកប្រាក់ត្រូវទទួលពីភាគីពាក់ព័ន្ធ		៤៤៧.៤៣០	១.៧៩៤	២១១.៣០៧	៨៥១
គណនីអតិថិជនពាណិជ្ជ និងគណនី					
អតិថិជនផ្សេងៗ		៤.៣០៨.៣៩៧	១៧.២៧៧	៣.៨៥៦.១៨៩	១៥.៥២១
ប្រាក់បញ្ញើមានកាលកំណត់		-	-	១.៤៧០.៣៥៨	៥.៩១៨
សាច់ប្រាក់ និងសាច់ប្រាក់សមមូល	៩	២៦.៥៣៦.២៤១	១០៦.៤១០	៣៧.០៧៩.៦៣៦	១៤៩.២៤៦
ទ្រព្យសកម្មរយៈពេលខ្លីសរុប		៤១៩.៥៥៨.៣៧០	១.៦៨២.៤២៥	៤៣១.០៤៨.៦៨២	១.៧៣៤.៩៧២
ទ្រព្យសកម្មសរុប		៦៧៨.២៥៦.២២០	២.៧១៩.៨០៤	៦៥៩.៦១៧.៥០៧	២.៦៥៤.៩៦២
មូលធន និងបំណុល					
មូលធន					
ដើមទុន		១៤៦.៩៤៥.៣៤០	៥៨៩.២៥១	១៤៦.៩៤៥.៣៤០	៥៩១.៤៥៥
បុព្វលាភភាគហ៊ុន		២.៥៥៣.៩០៧	១០.២៤១	២.៥៥៣.៩០៧	១០.២៧៩
ចំណេញរក្សាទុក		១៥៤.៣៨៩.១៦៤	៦២៤.៧១៧	១៤៨.១១០.៩៨៦	៥៩៩.៧០១
លម្អៀងពីការប្តូររូបិយប័ណ្ណ		-	(៥.៧៧៧)	-	(៣.៥៥៤)
មូលធនសរុប		៣០៣.៨៨៨.៤១១	១.២១៨.៤៣២	២៩៧.៦១០.២៣៤	១.១៩៧.៨៨៥

ក្រុមហ៊ុន ខេម ជីអេសអេម ម.ក

របាយការណ៍ស្ថានភាពហិរញ្ញវត្ថុសង្ខេបរួមបន្លោះពេល

គិតត្រឹមថ្ងៃទី៣០ ខែកញ្ញា ឆ្នាំ២០២៥

	កំណត់ សម្គាល់	មិនបានធ្វើសវនកម្ម		បានធ្វើសវនកម្ម	
		៣០ កញ្ញា ២០២៥		៣១ ធ្នូ ២០២៤	
		ដុល្លារអាមេរិក	លានរៀល	ដុល្លារអាមេរិក	លានរៀល
បំណុល					
បំណុលរយៈពេលវែង					
បំណុលភតិសន្យា		៣៩.៣៩៨.២០២	១៥៧.៩៨៧	៣៦.៨២២.៧៧៤	១៤៨.២១២
បំណុលពន្ធពន្យារ – សុទ្ធ		៨.៤១២.៩៨៥	៣៣.៧៣៦	៨.២៩៨.៥៧៨	៣៣.៤០២
ប្រាក់កម្ចី	១០	១៥៩.១៥៤.៦៦៣	៦៣៨.២១០	១៦៨.១៧៥.៤៧៨	៦៧៦.៩០៦
បំណុលហិរញ្ញវត្ថុផ្សេងៗ		៦០៦.៤៧៣	២.៤៣២	៩១៨.០២៤	៣.៦៩៥
មូលបត្របំណុល		១៨.២៥៥.៩៨៨	៧៣.៣២៧	១៩.៥១៦.៧៧១	៧៨.៥៥៥
កាតព្វកិច្ចការទូទាត់ប្រាក់បំណាច់ អតីតភាពការងារ		៤៤៦.២៨៦	១.៧៩០	៤៧៤.០២៦	១.៩០៨
បំណុលរយៈពេលវែងសរុប		២២៦.៣០៤.៥៩៧	៩០៧.៤៨២	២៣៤.២០៥.៦៥១	៩៤២.៦៧៨
បំណុលរយៈពេលខ្លី					
បំណុលភតិសន្យា		១៤.៣៩៨.៣៥៣	៥៧.៧៣៧	១២.៥៥៧.៦១៤	៥០.៥៤៤
បំណុលកិច្ចសន្យា		២៧.២៤៤.២៧០	១០៩.២៥០	២៦.៤២៨.៦៩១	១០៦.៣៧៥
បំណុលបង្គរ		៦០.៣០១.១១០	២៤១.៨០៧	៥១.២០៩.៨៦៣	២០៦.១២០
បំណុលពន្ធលើប្រាក់ចំណូលក្នុងឆ្នាំ		១.០១៣.១៨៩	៤.០៦៣	២.៨៦៧.៤២៩	១១.៥៤១
ប្រាក់កម្ចី	១០	១៥.២៧២.៤៣០	៦១.២៤២	១៤.៥៦២.០១៥	៥៨.៦១២
បំណុលហិរញ្ញវត្ថុផ្សេងៗ		៣១៦.៤៦៥	១.២៦៩	៣០១.២២៩	១.២១២
មូលបត្របំណុល		១.៧៤១.០៨៩	៦.៩៨២	១៥៣.៧៨៨	៦១៩
កាតព្វកិច្ចការទូទាត់ប្រាក់បំណាច់ អតីតភាពការងារ		១៨៤.៩៥៨	៧៤២	១៥.២៦៤	៦៤
ទឹកប្រាក់ត្រូវទូទាត់ទៅភាគីពាក់ព័ន្ធ		៥.៦៧៨.៩៦៣	២២.៧៧៣	២.៧៩៣.៨៩៣	១១.២៤៥
ទឹកប្រាក់ត្រូវបង់សម្រាប់ការទិញ ទ្រព្យសកម្ម		៦.៨៣៩.៦៨៥	២៧.៤២៧	៤.៤០៥.១១១	១៧.៧៣១
គណនីអ្នកផ្គត់ផ្គង់ពាណិជ្ជ និងគណនី អ្នកផ្គត់ផ្គង់ផ្សេងៗ		១៥.១១២.៧០០	៦០.៦០២	១២.៥០៦.៧២៦	៥០.៣៤០
បំណុលរយៈពេលខ្លីសរុប		១៤៨.១០៣.២១២	៥៩៣.៨៩៤	១២៧.៨០១.៦២៣	៥១៤.៤០៣
បំណុលសរុប		៣៧៤.៤០៧.៨០៩	១.៥០១.៣៧៦	៣៦២.០០៧.២៧៤	១.៤៥៧.០៨១
មូលធន និងបំណុលសរុប		៦៧៨.២៥៦.២២០	២.៧១៩.៨០៨	៦៥៩.៦១៧.៥០៧	២.៦៥៤.៩៦២

កំណត់សម្គាល់ដែលភ្ជាប់មកជាមួយ គឺជាផ្នែកនៃព័ត៌មានហិរញ្ញវត្ថុសង្ខេបរួមបន្លោះពេលនេះ។

ក្រុមហ៊ុន ខេម ឌីអេសអេម ម.ក

**របាយការណ៍ចំណេញ ឬខាត និងលទ្ធផលនៃការងារផ្សេងៗសង្ខេបប្រចាំឆ្នាំ៖ ពេល
សម្រាប់រយៈពេល ៣ខែ និង ៩ខែ បញ្ចប់នៅថ្ងៃទី៣០ ខែកញ្ញា ឆ្នាំ២០២៥**

	កំណត់ សម្គាល់	មិនបានធ្វើសវនកម្ម							
		សម្រាប់រយៈពេល ៣ខែ ដែលបានបញ្ចប់				សម្រាប់រយៈពេល ៩ខែ ដែលបានបញ្ចប់			
		៣០ កញ្ញា ២០២៥		៣០ កញ្ញា ២០២៤		៣០ កញ្ញា ២០២៥		៣០ កញ្ញា ២០២៤	
		ដុល្លារអាមេរិក	លានរៀល	ដុល្លារអាមេរិក	លានរៀល	ដុល្លារអាមេរិក	លានរៀល	ដុល្លារអាមេរិក	លានរៀល
ចំណូល		៤២.៨៦០.២៤៨	១៧១.៧៨៤	៤២.៥៦៦.៦៣៩	១៧៤.០១២	១២៧.៥៦៥.២៤១	៥១១.៥៣៧	១២៩.៤៣១.៦៦៨	៥២៨.០៨១
ចំណាយប្រតិបត្តិការ									
ចំណាយប្រតិបត្តិការផ្សេងៗ	១១	(២០.៩២៣.៦៤៣)	(៨៣.៨៦២)	(២១.២១០.៤០៨)	(៨៦.៧០៨)	(៦២.១០៩.២៦៩)	(២៤៩.០៥៨)	(៥៩.២៨៦.២៣០)	(២៤១.៨៨៨)
រំលស់		(៨.៣០៤.៣៤៣)	(៣៣.២៨៤)	(៨.២៩០.៥១២)	(៣៣.៨៩២)	(២៤.៨០៩.៥៥៣)	(៩៩.៤៨៦)	(២៦.៩៩៧.៥៨៨)	(១១០.១៥០)
ចំណាយបុគ្គលិក		(៥.១៥៦.៥១១)	(២០.៦៦៧)	(៣.៩៧០.៧៣៣)	(១៦.២៣២)	(១២.៩៨៤.០៩៩)	(៥២.០៦៦)	(៩.០៧៣.០៣១)	(៣៧.០១៨)
ចំណាយភ្ជាប់បណ្តាញទូរស័ព្ទស្តង់ដារប្រព័ន្ធ		(៤៦៨.៤១៩)	(១.៨៧៧)	(៧៥៤.៥៦២)	(៣.០៨៥)	(១.៤៤៩.៥៨៨)	(៥.៨១៣)	(២.៣០៥.៨៧៤)	(៩.៤០៨)
ចំណេញ/(ខាត)ផ្សេងៗ – សុទ្ធ	១២	១១.៧៨៩	៤៧	(២៥៤.៦៩២)	(១.០៤១)	(២៦.១៦១)	(១០៥)	៤.៧៣៨.៤៣៣	១៩.៣៣៣
ចំណេញប្រតិបត្តិការ		៨.០១៩.១២១	៣២.១៤១	៨.០៨៥.៧៣២	៣៣.០៥៤	២៦.១៨៦.៥៧១	១០៥.០០៩	៣៦.៥០៧.៣៧៨	១៤៨.៩៥០
ចំណូលហិរញ្ញវត្ថុ		១៩.៣៥៨	៧៨	១៧៣.៩៤២	៧១១	៩០.៦៧៤	៣៦៤	៧៧០.០៦៤	៣.១៤២
ចំណាយហិរញ្ញវត្ថុ	១៣	(៦.៣១០.៤៧១)	(២៥.២៩២)	(៦.៨៧៦.៦៣២)	(២៨.១១២)	(១៨.៧៣០.៤១១)	(៧៥.១០៩)	(១៨.៨៧៦.៥៨៣)	(៧៧.០១៦)
ចំណេញមុនបង់ពន្ធ		១.៧២៨.០០៨	៦.៩២៧	១.៣៨៣.០៤២	៥.៦៥៣	៧.៥៤៦.៨៣៤	៣០.២៦៤	១៨.៤០០.៨៥៩	៧៥.០៧៦
(ចំណាយ)/ឥណទានពន្ធលើប្រាក់ចំណូល	១៤	(២៨៥.៥៥៣)	(១.១៤៤)	(៣៦៤.៥២៧)	(១.៤៩០)	(១.៣០៨.៦៥៦)	(៥.២៤៨)	២.៦៧៧.៩៤៧	១០.៩២៦
ចំណេញក្នុងការិយបរិច្ឆេទ		១.៤៤២.៤៥៥	៥.៧៨៣	១.០១៨.៥១៥	៤.១៦៣	៦.២៣៨.១៧៨	២៥.០១៦	២១.០២៨.៨០៦	៨៦.០០២

ក្រុមហ៊ុន ខេម ភីអេសអេម ប.ក

**របាយការណ៍បម្រែបម្រួលមូលធនសង្ខេបរួមចន្លោះពេល
សម្រាប់រយៈពេល ៩ខែ បញ្ចប់នៅថ្ងៃទី៣០ ខែកញ្ញា ឆ្នាំ២០២៥**

	ដើមទុន		បុព្វលាភភាគហ៊ុន		ចំណេញរក្សាទុក		លម្អៀងពីការប្តូររូបិយប័ណ្ណ	សរុប	
	ដុល្លារអាមេរិក	លានរៀល	ដុល្លារអាមេរិក	លានរៀល	ដុល្លារអាមេរិក	លានរៀល	លានរៀល	ដុល្លារអាមេរិក	លានរៀល
នៅថ្ងៃទី១ ខែមករា ឆ្នាំ២០២៤ (បានធ្វើសវនកម្ម)	១៤៦.៩៤៥.៣៤០	៦០០.២៧២	២.៥៥៣.៩០៧	១០.៤៣៣	១២០.៦២៥.២០៨	៤៨៧.៨០៧	៤.៩៤៦	២៧០.១២៤.៤៥៥	១.១០៣.៤៥៨
លទ្ធផលលម្អិត									
ចំណេញក្នុងការិយបរិច្ឆេទ	-	-	-	-	២១.០៧៨.៨០៦	៨៦.០០២	-	២១.០៧៨.៨០៦	៨៦.០០២
ខាតលម្អិតផ្សេងៗ	-	-	-	-	-	-	(៣.២៩៥)	-	(៣.២៩៥)
លទ្ធផលលម្អិតសរុបក្នុងការិយបរិច្ឆេទ	-	-	-	-	២១.០៧៨.៨០៦	៨៦.០០២	(៣.២៩៥)	២១.០៧៨.៨០៦	៨២.៧០៧
លម្អៀងពីការប្តូររូបិយប័ណ្ណ	-	(៣.៥២៧)	-	(៦២)	-	-	-	-	(៣.៥៨៩)
នៅថ្ងៃទី៣០ ខែកញ្ញា ឆ្នាំ២០២៤	១៤៦.៩៤៥.៣៤០	៥៩៦.៧៤៥	២.៥៥៣.៩០៧	១០.៣៧១	១៤១.៧០៤.០១៤	៥៧៣.៨០៩	១.៦៥១	២៩១.២០៣.២៦១	១.១៨២.៥៧៦
នៅថ្ងៃទី១ ខែមករា ឆ្នាំ២០២៥ (បានធ្វើសវនកម្ម)	១៤៦.៩៤៥.៣៤០	៥៩១.៤៥៥	២.៥៥៣.៩០៧	១០.២៧៩	១៤៨.១១០.៩៨៦	៥៩៩.៧០១	(៣.៥៥៤)	២៩៧.៦១០.២៣៣	១.១៩៧.៨៨១
លទ្ធផលលម្អិត									
ចំណេញក្នុងការិយបរិច្ឆេទ	-	-	-	-	៦.២៣៨.១៧៨	២៥.០១៦	-	៦.២៣៨.១៧៨	២៥.០១៦
ខាតលម្អិតផ្សេងៗ	-	-	-	-	-	-	(២.២២៣)	-	(២.២២៣)
លទ្ធផលលម្អិតសរុបក្នុងការិយបរិច្ឆេទ	-	-	-	-	៦.២៣៨.១៧៨	២៥.០១៦	(២.២២៣)	៦.២៣៨.១៧៨	២២.៧៩៣
លម្អៀងពីការប្តូររូបិយប័ណ្ណ	-	(២.២០៤)	-	(៣៨)	-	-	-	-	(២.២៤២)
នៅថ្ងៃទី៣០ ខែកញ្ញា ឆ្នាំ២០២៥	១៤៦.៩៤៥.៣៤០	៥៨៩.២៥១	២.៥៥៣.៩០៧	១០.២៤១	១៥៤.៣៤៩.១៦៤	៦២៤.៧១៧	(៥.៧៧៧)	៣០៣.៨៤៨.៤១១	១.២១៨.៤៣២

កំណត់សម្គាល់ដែលភ្ជាប់មកជាមួយ គឺជាផ្នែកនៃព័ត៌មានហិរញ្ញវត្ថុសង្ខេបរួមចន្លោះពេលនេះ។

ក្រុមហ៊ុន ខេម ជីអេសអេម ម.ក

**របាយការណ៍លំហូរសាច់ប្រាក់សង្ខេបរួមបញ្ជូនពេល
សម្រាប់រយៈពេល ៩ខែ បញ្ចប់នៅថ្ងៃទី៣០ ខែកញ្ញា ឆ្នាំ២០២៥**

	មិនបានធ្វើសវនកម្ម				
	សម្រាប់រយៈពេល ៩ខែ ដែលបានបញ្ចប់				
	កំណត់ សម្គាល់	៣០ កញ្ញា ២០២៥		៣០ កញ្ញា ២០២៤	
		ដុល្លារអាមេរិក	លានរៀល	ដុល្លារអាមេរិក	លានរៀល
	ដូចបានចាត់ថ្នាក់ឡើងវិញ (កំណត់ សម្គាល់ ១៨)				
លំហូរសាច់ប្រាក់ពីសកម្មភាពប្រតិបត្តិការ					
ចំណេញមុនពន្ធលើប្រាក់ចំណូល	៧.៥៤៦.៨៣៤	៣០.២៦៤	១៨.៤០០.៨៥៩	៧៥.០៧៦	
និយ័តកម្មលើ៖					
រំលស់	២៤.៨០៩.៥៥៣	៩៩.៤៨៦	២៦.៩៩៧.៥៨៨	១១០.១៥០	
ចំណាយហិរញ្ញវត្ថុ	១៣	១៨.៧៣០.៤១១	៧៥.១០៩	៧៧.០១៦	
ខាត/(ចំណេញ)ផ្សេងៗ	១២	២៦.១៦១	១០៥	(៤.៧៣៨.៤៣៣)	
ឱនភាពតម្លៃនៃគណនីអតិថិជនពាណិជ្ជ	១៣.៨១២	៥៥	-	-	
ចំណូលហិរញ្ញវត្ថុ	(៩០.៦៧៤)	(៣៦៤)	(៧៧០.០៦៤)	(៣.១៤២)	
ចំណេញពីប្រតិបត្តិការមុនបម្រែបម្រួល ដើមទុនបង្វិល	៥១.០៣៦.០៩៧	២០៤.៦៥៥	៥៨.៧៦៦.៥៣៣	២៣៩.៧៦៧	
បម្រែបម្រួលដើមទុនបង្វិល៖					
ចំណាយបង់មុន និងប្រាក់កក់	៤៩២.២៥៣	១.៩៧៤	៦៩២.៣៩៣	២.៨២៥	
សន្និធិ	(៣៣៤.១១១)	(១.៣៤០)	(១០៥.៣០៣)	(៤៣០)	
ទឹកប្រាក់ត្រូវទទួលពីក្រុមហ៊ុនពាក់ព័ន្ធ	(២៣៦.០៩៣)	(៩៤៧)	(៦១០.២៦១)	(២.៤៩០)	
គណនីអតិថិជនពាណិជ្ជ និងគណនី អតិថិជនផ្សេងៗ	(៤៥២.២០៨)	(១.៨១៣)	(៨៨៣.១១១)	(៣.៦០៣)	
គណនីអ្នកផ្គត់ផ្គង់ពាណិជ្ជ និងគណនី អ្នកផ្គត់ផ្គង់ផ្សេងៗ	២.៩៦៨.០២៥	១១.៩០២	(១២.០៩៦.១១៣)	(៤៩.៣៥៣)	
បំណុលកិច្ចសន្យា	៨១៥.៥៧៩	៣.២៧២	២.៩៧០.៣៩២	១២.១២១	
ទឹកប្រាក់ត្រូវទូទាត់ទៅភាគីពាក់ព័ន្ធ	២.៨៨៥.០៧០	១១.៥៦៩	(៣.៤៥៣.៨៧៧)	(១៤.០៩២)	
បំណុលបង្គរ	(២.០៦៣.៧៨៧)	(៨.២៧៦)	(៨.៣៣៤.៣៨២)	(៣៤.០០៤)	
សាច់ប្រាក់បានពីប្រតិបត្តិការ	៥៥.១១០.៨២៥	២២០.៩៩៦	៣៦.៩៤៦.២៧១	១៥០.៧៤១	
ពន្ធលើប្រាក់ចំណូលបានបង់	(៣.០០០.៦១៧)	(១២.០៣២)	(២.២៥៥.០៣៩)	(៩.២០១)	
ការប្រាក់បានទទួលបានពីធនាគារ	៧៨.៩២៧	៣១៦	៦៤៥.០១៨	២.៦៣២	
លំហូរសាច់ប្រាក់សុទ្ធបានពីសកម្មភាព ប្រតិបត្តិការ	៥២.១៨៩.១៣៥	២០៩.២៨០	៣៥.៣៣៦.២៥០	១៤៤.១៧២	

ក្រុមហ៊ុន ខេម ជីអេសអេម ម.ក

**របាយការណ៍លំហូរសាច់ប្រាក់សង្ខេបរួមចន្លោះពេល
សម្រាប់រយៈពេល ៩ខែ បញ្ចប់នៅថ្ងៃទី៣០ ខែកញ្ញា ឆ្នាំ២០២៥**

		មិនបានធ្វើសវនកម្ម			
		សម្រាប់រយៈពេល ៩ខែ ដែលបានបញ្ចប់			
		៣០ កញ្ញា ២០២៥		៣០ កញ្ញា ២០២៤	
កំណត់ សម្គាល់	ដុល្លារអាមេរិក	លានរៀល	ដុល្លារអាមេរិក	លានរៀល	
ដូចបានចាត់ថ្នាក់ឡើងវិញ (កំណត់ សម្គាល់ ១៨)					
លំហូរសាច់ប្រាក់ពីសកម្មភាពវិនិយោគ					
ការដាក់ប្រាក់បញ្ញើមានកាលកំណត់	-	-	(៨.០០០.០០០)	(៣២.៦៤០)	
ការដកប្រាក់បញ្ញើមានកាលកំណត់	១.៤៧០.៣៥៨	៥.៨៩៦	៥.០០០.០០០	២០.៤០០	
ការទិញទ្រព្យសម្បត្តិ រោងចក្រ និងបរិក្ខារ	៦ (១៩.០៦៣.៧៨៧)	(៧៦.៤៤៦)	(២៥.៥៤៦.៥៤០)	(១០៤.២៣០)	
ការទិញទ្រព្យសម្បត្តិអរូបី	៧ (១០.០០០.០០០)	(៤០.១០០)	(៥០.២២០)	(២០៥)	
ទឹកប្រាក់បានពីការលក់ទ្រព្យសម្បត្តិ រោងចក្រ និងបរិក្ខារ	៤.៩៨២	២០	១៩៨.១៦៣	៨០៩	
លំហូរសាច់ប្រាក់សុទ្ធប្រើក្នុងសកម្មភាព វិនិយោគ	(២៧.៥៨៨.៤៤៧)	(១១០.៦៣០)	(២៨.៣៩៨.៥៩៧)	(១១៥.៨៦៦)	
លំហូរសាច់ប្រាក់ពីសកម្មភាពហិរញ្ញប្បទាន					
ទឹកប្រាក់បានពីប្រាក់កម្ចី	១៩.០០០.០០០	៧៦.១៩០	៥៩.៨៩៨.៣៥៩	២៤៤.៣៨៥	
ការទូទាត់សងប្រាក់កម្ចី	(២៨.៣៣៩.០៦២)	(១១៣.៦៤០)	(១៨.៩៦៧.០២៦)	(៧៧.៣៨៥)	
ការទូទាត់ភតិសន្យា	(១៣.៦៨២.៥៤៣)	(៥៤.៨៦៧)	(៩.៨៩៧.៤៦១)	(៤០.៣៨២)	
ការទូទាត់សងចំណាយហិរញ្ញវត្ថុ	(៩៨.៤៣៩)	(៣៩៥)	(៦១៥.៩៧០)	(២.៥១៣)	
ការទូទាត់សងភាគលាភធានា	(៣៦៩.៩២១)	(១.៤៨៣)	(២៧៧.៤៤១)	(១.១៣២)	
ការប្រាក់បានបង់	(១១.៦៥៤.១១៨)	(៤៦.៧៣៣)	(៩.១៩៧.៨៦៩)	(៣៧.៥២៧)	
ការទូទាត់សងគណនីអ្នកផ្គត់ផ្គង់ពាណិជ្ជ រយៈពេលវែង	-	-	(៧.៨៣១.៦៨៧)	(៣១.៩៥៣)	
ការទូទាត់សងបំណុលហិរញ្ញវត្ថុផ្សេងៗ	-	-	(៣.៦០០.០០០)	(១៤.៦៨៨)	
លំហូរសាច់ប្រាក់សុទ្ធប្រើក្នុង/បានពី សកម្មភាពហិរញ្ញប្បទាន	(៣៥.១៤៤.០៨៣)	(១៤០.៩២៨)	៩.៥១០.៩០៥	៣៨.៨០៥	
(តំហាយ)/កំណើនសុទ្ធនៃសាច់ប្រាក់ និង សាច់ប្រាក់សមមូល	(១០.៥៤៣.៣៩៥)	(៤២.២៧៨)	១៦.៤៤៨.៥៥៨	៦៧.១១១	
សាច់ប្រាក់ និងសាច់ប្រាក់សមមូលនាដើម ការិយបរិច្ឆេទ	៩ ៣៧.០៧៩.៦៣៦	១៤៩.២៤៦	២៦.៣០១.៣៧១	១០៧.៣១០	
លម្អៀងពីការប្តូររូបិយប័ណ្ណ	-	(៥៥៨)	-	(៨១៤)	
សាច់ប្រាក់ និងសាច់ប្រាក់សមមូលនាចុង ការិយបរិច្ឆេទ	៩ ២៦.៥៣៦.២៤១	១០៦.៤១០	៤២.៧៤៩.៩២៩	១៧៣.៦០៧	

កំណត់សម្គាល់ដែលភ្ជាប់មកជាមួយ គឺជាផ្នែកនៃព័ត៌មានហិរញ្ញវត្ថុសង្ខេបរួមចន្លោះពេលនេះ។

ក្រុមហ៊ុន ខេម ជ្វីអេសអេម ម.ក

**កំណត់សម្គាល់លើព័ត៌មានហិរញ្ញវត្ថុសង្ខេបរួមបញ្ជោះពេល
សម្រាប់រយៈពេល ៣ខែ និង ៩ខែ បញ្ចប់នៅថ្ងៃទី៣០ ខែកញ្ញា ឆ្នាំ២០២៥**

១. ព័ត៌មានអំពីក្រុមហ៊ុន

ក្រុមហ៊ុន ខេម ជ្វីអេសអេម ម.ក (ហៅកាត់ថា “ក្រុមហ៊ុន”) និងក្រុមហ៊ុនបុត្រសម្ព័ន្ធ ដែលក្រុមហ៊ុនកាន់កាប់ (ត្រូវហៅ ជារួមថា “សម្ព័ន្ធ”) គឺជាក្រុមហ៊ុនដែលត្រូវបានបង្កើតឡើងនៅក្នុងព្រះរាជាណាចក្រកម្ពុជាក្រោមច្បាប់ស្តីពីការវិនិយោគ ក្រុមហ៊ុនបរទេស។ ការិយាល័យចុះបញ្ជីរបស់ក្រុមហ៊ុន ខេម ជ្វីអេសអេម ម.ក ស្ថិតនៅអគារលេខ ៣៣ មហាវិថី ព្រះសីហនុ សង្កាត់ចតុមុខ ខណ្ឌដូនពេញ រាជធានីភ្នំពេញ ព្រះរាជាណាចក្រកម្ពុជា។

ក្រុមហ៊ុនបានទទួលលិខិតអនុម័តវិនិយោគលេខ ១០៦៦/៩៦ ពីក្រុមប្រឹក្សាអភិវឌ្ឍន៍កម្ពុជា/ក្រុមប្រឹក្សាវិនិយោគកម្ពុជា ចុះថ្ងៃទី០៧ ខែសីហា ឆ្នាំ១៩៩៦។ ក្រុមហ៊ុនបានចុះបញ្ជីជាមួយក្រសួងពាណិជ្ជកម្ម និងបានទទួលលិខិតយោងលេខ ២១៥៩ ព.ណ ចុះថ្ងៃទី២៦ ខែសីហា ឆ្នាំ១៩៩៦។ វិញ្ញាបនបត្រចុះបញ្ជីជាមួយក្រសួងពាណិជ្ជកម្មលេខ INV ២៣១E/១៩៩៦។

ក្រុមហ៊ុនគឺត្រូវបានកាន់កាប់ភាគច្រើនដោយក្រុមហ៊ុន រ៉ូយ៉ាល់ មីលីខម (“RMC”) ដែលមានការិយាល័យកណ្តាល ស្ថិតនៅអគារលេខ២២៤៦ H-I មហាវិថីព្រះមុនីវង្ស រាជធានីភ្នំពេញ។ RMC គឺជាក្រុមហ៊ុនបណ្តាក់ទុនរួមរវាងក្រុមហ៊ុន Three Star Investment Cambodia Ltd. ដែលជាក្រុមហ៊ុនដែលបានចុះបញ្ជីនៅ Cayman Islands ដែលមាន ភាគហ៊ុន ៦១,៥% និងក្រុមហ៊ុន រ៉ូយ៉ាល់ គ្រុប ដែលមានភាគហ៊ុន ៣៨,៥% ។

សម្ព័ន្ធប្រើប្រាស់ពាក្យ “Cellcard” ជាឈ្មោះយីហោរបស់ខ្លួនសម្រាប់ការតភ្ជាប់ទូរសព្ទចល័ត និងអ៊ីនធឺណិត។ នៅថ្ងៃ ទី២៤ ខែតុលា ឆ្នាំ២០២៥ ក្រុមហ៊ុនបានទទួលអាជ្ញាបណ្ណថ្មីពីនិយ័តករទូរគមនាគមន៍កម្ពុជា (“TRC”) សម្រាប់សិទ្ធិ ក្នុងការប្រើប្រាស់បន្ទាបប្រេកង់ស៊ីវិល ៣ ៤០០-៣ ៥០០ MHz (១០០ MHz) សម្រាប់សេវាទូរស័ព្ទចល័តជំនាន់ទី៥ (៥G) ដែលមានសុពលភាពរហូតដល់ថ្ងៃទី២៣ ខែតុលា ឆ្នាំ២០៤០។ នៅថ្ងៃទី២៦ ខែសីហា ឆ្នាំ២០២៥ ក្រុមហ៊ុន បានទទួលអាជ្ញាបណ្ណថ្មីពី TRC សម្រាប់សិទ្ធិក្នុងការប្រើប្រាស់បន្ទាបប្រេកង់ស៊ីវិល ២ ៥៤០-២ ៥៥០ MHz/២ ៦៦០-២ ៦៧០ MHz សម្រាប់សេវាទូរស័ព្ទចល័តជំនាន់ទី៤ (៤G) ដែលមានសុពលភាពរហូតដល់ថ្ងៃទី២១ ខែ សីហា ឆ្នាំ២០៤០។ នៅថ្ងៃទី៩ ខែសីហា ឆ្នាំ២០២៤ ក្រុមហ៊ុនបានទទួលអាជ្ញាបណ្ណថ្មី TRC សម្រាប់ប្រតិបត្តិការ និង ការផ្តល់សេវាទូរស័ព្ទចល័តដោយប្រើបច្ចេកវិទ្យា ២G ៣G និង ៤G (LTE) នៅក្នុងព្រះរាជាណាចក្រកម្ពុជា ដែលមាន សុពលភាពរហូតដល់ថ្ងៃទី១៤ ខែកក្កដា ឆ្នាំ២០៤៣។ អាជ្ញាបណ្ណថ្មីនេះគឺជាការផ្ទេរពីអាជ្ញាបណ្ណដែលមានស្រាប់ ចំនួនបី រួមមានអាជ្ញាបណ្ណចុះថ្ងៃទី១៥ ខែកក្កដា ឆ្នាំ២០១៣ សម្រាប់ប្រតិបត្តិការ និងការផ្តល់សេវាទូរស័ព្ទចល័តដោយ ប្រើបច្ចេកវិទ្យា ២G ៣G និង៤G (LTE) ដែលផ្តល់ទៅឱ្យក្រុមហ៊ុន មូប៊ីតែល ខមភេនី លីមីតធីត និងអាជ្ញាបណ្ណចុះថ្ងៃ ទី១ ខែកញ្ញា ឆ្នាំ២០០៩ សម្រាប់ប្រតិបត្តិការ និងការផ្តល់សេវាទូរស័ព្ទដោយការប្រើប្រាស់បច្ចេកវិទ្យា ៣G និង អាជ្ញាបណ្ណចុះថ្ងៃទី២៤ ខែវិច្ឆិកា ឆ្នាំ២០០៩ សម្រាប់ប្រតិបត្តិការ និងការផ្តល់សេវាទូរស័ព្ទចល័តដោយប្រើបច្ចេកវិទ្យា GSM ៩០០ & ១៨០០ ដែលបានផ្តល់ជូនក្រុមហ៊ុន។ ក្រោមអាជ្ញាបណ្ណថ្មីនេះ ក្រុមហ៊ុនមានសិទ្ធិផ្តល់សេវា ទូរគមនាគមន៍ចល័តដោយប្រើប្រាស់បច្ចេកវិទ្យា ២G ៣G និង៤G (LTE) នៅក្នុងព្រះរាជាណាចក្រកម្ពុជាជាអាទិ៍ សេវាសម្លេង សេវាទិន្នន័យ សេវាអ៊ីនធឺណិត សេវាទូរស័ព្ទក្នុងស្រុក សេវាទូរស័ព្ទចម្ងាយឆ្ងាយ និងសេវាទូរស័ព្ទ អន្តរជាតិ។ នៅថ្ងៃទី១៣ ខែមករា ឆ្នាំ២០២២ ក្រុមហ៊ុនបានទទួលអាជ្ញាបណ្ណសម្រាប់ការផ្តល់ និងប្រតិបត្តិការជាអ្នក ផ្តល់សេវាអ៊ីនធឺណិត (ISP) នៅក្នុងព្រះរាជាណាចក្រកម្ពុជា។ នៅថ្ងៃទី១៦ ខែឧសភា ឆ្នាំ២០១៦ ក្រុមហ៊ុនបានទទួល អាជ្ញាបណ្ណផ្តល់សេវា និងធ្វើប្រតិបត្តិការសេវាពិធីការសម្លេងតាមអ៊ីនធឺណិត (VoIP) នៅក្នុងព្រះរាជាណាចក្រកម្ពុជា។

ក្រុមហ៊ុន ខេម ជឺអេសអេម ម.ក

**កំណត់សម្គាល់លើព័ត៌មានហិរញ្ញវត្ថុសង្ខេបរួមចន្លោះពេល
សម្រាប់រយៈពេល ៣ខែ និង ៩ខែ បញ្ចប់នៅថ្ងៃទី៣០ ខែកញ្ញា ឆ្នាំ២០២៥**

១. ព័ត៌មានអំពីក្រុមហ៊ុន (ត)

ក្រុមហ៊ុនបុត្រសម្ព័ន្ធមានដូចខាងក្រោម៖

- ក្រុមហ៊ុន មូប៊ីតែល ខេមភេនី លីមីតធីត ត្រូវបានបង្កើតឡើងជាក្រុមហ៊ុនបុត្រសម្ព័ន្ធ ដែលស្ថិតនៅក្រោមការគ្រប់គ្រងទាំងស្រុងរបស់ក្រុមហ៊ុន ខេម ជឺអេសអេម ម.ក និងត្រូវបានចុះបញ្ជីជាមួយក្រសួងពាណិជ្ជកម្ម នៅថ្ងៃទី ២០ ខែមករា ឆ្នាំ១៩៩៧ ដោយផ្អែកទៅតាមលិខិតយោងអាជ្ញាប័ណ្ណលេខ CO ២៨២៤E/១៩៩៧។ នៅថ្ងៃទី ១៥ ខែកក្កដា ឆ្នាំ២០១៣ ក្រុមហ៊ុន មូប៊ីតែល ខេមភេនី លីមីតធីត បានទទួលអាជ្ញាប័ណ្ណពី TRC ដើម្បីធ្វើប្រតិបត្តិការបច្ចេកវិទ្យា ៤G ដែលជាបច្ចេកវិទ្យាសម្រាប់ការវិវត្តរយៈពេលវែង។ បច្ចុប្បន្នក្រុមហ៊ុន មូប៊ីតែល ខេមភេនី លីមីតធីត មិនមានសកម្មភាពប្រតិបត្តិការទេ។
- ក្រុមហ៊ុន Everyday Company Limited ត្រូវបានបង្កើតឡើងជាក្រុមហ៊ុនបុត្រសម្ព័ន្ធ ដែលស្ថិតនៅក្រោមការគ្រប់គ្រងទាំងស្រុងរបស់ក្រុមហ៊ុន ខេម ជឺអេសអេម ម.ក និងត្រូវបានចុះបញ្ជីជាមួយក្រសួងពាណិជ្ជកម្មនៅថ្ងៃទី៩ ខែសីហា ឆ្នាំ២០០១ យោងទៅតាមអាជ្ញាប័ណ្ណយោង CO ៥៥៦១/០១P។ បច្ចុប្បន្នក្រុមហ៊ុន Everyday Company Limited មិនមានសកម្មភាពប្រតិបត្តិការទេ។
- នៅថ្ងៃទី២០ ខែមីនា ឆ្នាំ២០១៩ ក្រុមហ៊ុន ចេឡេម៉ូបាយ (ខេមបូខា) ខបភើរេសិន (ធីស៊ីស៊ី) ត្រូវបានបង្កើតឡើងជាក្រុមហ៊ុនបុត្រសម្ព័ន្ធស្ថិតនៅក្រោមការគ្រប់គ្រងទាំងស្រុងរបស់ ក្រុមហ៊ុន ខេម ជឺអេសអេម ម.ក។ នៅថ្ងៃទី ១៤ ខែមករា ឆ្នាំ២០២២ ចេឡេម៉ូបាយ (ខេមបូខា) ខបភើរេសិន (ធីស៊ីស៊ី) ទទួលបានអាជ្ញាប័ណ្ណពី TRC ដើម្បីប្រតិបត្តិការសេវាបង្គោលអង់តែនក្នុងព្រះរាជាណាចក្រកម្ពុជា។

សកម្មភាពអាជីវកម្មចម្បងរបស់សម្ព័ន្ធមានដូចខាងក្រោម៖

- (ក) ដំឡើង និងធ្វើប្រតិបត្តិការនូវរាល់បរិក្ខារ និងម៉ាស៊ីនទាំងអស់ ដែលត្រូវបានប្រើក្នុងការភ្ជាប់បណ្តាញទូរស័ព្ទចល័ត GSM នៅក្នុងព្រះរាជាណាចក្រកម្ពុជាទាំងមូល និងផលិតផលទាំងអស់ដែលជាបរិក្ខារបន្ទាប់បន្សំសមាសធាតុបន្ថែម ឬសមាសធាតុផ្សំនៃបរិក្ខារទាំងនោះ
- (ខ) ធ្វើទីផ្សារ និងលក់ផលិតផលទូរគមនាគមន៍ និង/ឬ សេវារបស់សម្ព័ន្ធ និង
- (គ) លក់រាយតាមកន្លែងបញ្ជាទិញតាមសារ ឬតាមអ៊ីនធឺណេត។

ព័ត៌មានហិរញ្ញវត្ថុសង្ខេបរួមចន្លោះពេល ត្រូវបានអនុម័តឱ្យចេញផ្សាយដោយក្រុមប្រឹក្សាភិបាលនៅថ្ងៃទី១៣ ខែវិច្ឆិកា ឆ្នាំ២០២៥។

២. មូលដ្ឋាននៃការរៀបចំ

ព័ត៌មានហិរញ្ញវត្ថុសង្ខេបរួមចន្លោះពេល សម្រាប់ដំណាច់ការិយបរិច្ឆេទរាយការណ៍៣ខែ និង ៩ខែ បញ្ចប់ថ្ងៃទី៣០ ខែកញ្ញា ឆ្នាំ២០២៥ ត្រូវបានរៀបចំឡើងដោយអនុលោមទៅតាមស្តង់ដារគណនេយ្យអន្តរជាតិនៃកម្ពុជា (ហៅកាត់ថា "ស.គ.អ.ក") ៣៤ ស្តីពីរបាយការណ៍ហិរញ្ញវត្ថុចន្លោះពេល។

**កំណត់សម្គាល់លើព័ត៌មានហិរញ្ញវត្ថុសង្ខេបរួមចន្លោះពេល
សម្រាប់រយៈពេល ៣ខែ និង ៩ខែ បញ្ចប់នៅថ្ងៃទី៣០ ខែកញ្ញា ឆ្នាំ២០២៥**

២. មូលដ្ឋាននៃការរៀបចំ (ត)

ព័ត៌មានហិរញ្ញវត្ថុសង្ខេបរួមចន្លោះពេល មិនរួមបញ្ចូលនូវកំណត់សម្គាល់ទាំងអស់ ដែលត្រូវបានបង្ហាញជាទូទៅនៅ ក្នុងរបាយការណ៍ហិរញ្ញវត្ថុសង្ខេបរួមប្រចាំឆ្នាំដែលបានធ្វើសវនកម្មទេ។ ដូចនេះរបាយការណ៍នេះត្រូវបានអានភ្ជាប់ ជាមួយនឹងរបាយការណ៍ហិរញ្ញវត្ថុរួមប្រចាំឆ្នាំដែលបានធ្វើសវនកម្មរួចសម្រាប់ការិយបរិច្ឆេទបញ្ចប់ ថ្ងៃទី៣១ ខែធ្នូ ឆ្នាំ២០២៤ ដែលត្រូវបានរៀបចំឡើង ដោយអនុលោមទៅតាមស្តង់ដាររបាយការណ៍ទាក់ទងនឹងហិរញ្ញវត្ថុអន្តរជាតិនៃ កម្ពុជា (ហៅកាត់ថា “ស.វ.ទ.ហ.អ.ក”)។

គោលការណ៍គណនេយ្យដែលបានអនុវត្ត គឺមានសង្គតិភាពជាមួយនឹងគោលការណ៍គណនេយ្យក្នុងការិយបរិច្ឆេទ ហិរញ្ញវត្ថុមុន និងក្នុងការិយបរិច្ឆេទរបាយការណ៍ចន្លោះពេលមុនដែលពាក់ព័ន្ធ។

ស្តង់ដារគណនេយ្យថ្មី និងវិសោធនកម្មដែលសម្ព័ន្ធបានអនុវត្ត

ស្តង់ដារវិសោធនកម្មមួយចំនួន បានចូលជាធរមានសម្រាប់ការិយបរិច្ឆេទរបាយការណ៍នេះមានដូចខាងក្រោម៖

- កង្វះខាតនៃការផ្លាស់ប្តូរ – វិសោធនកម្ម ស.គ.អ.ក ២១

វិសោធនកម្មខាងលើ មិនធ្វើឱ្យមានផលប៉ះពាល់ណាមួយទៅលើតួលេខ ដែលបានទទួលស្គាល់ក្នុងការិយបរិច្ឆេទមុន ហើយក៏មិនរំពឹងថានឹងមានផលប៉ះពាល់ជាសារវន្តសម្រាប់ការិយបរិច្ឆេទបច្ចុប្បន្ន និងនាពេលអនាគតដែរ។

ការបង្ហាញជាប្រាក់រៀល

អនុលោមតាមច្បាប់ស្តីពីគណនេយ្យ និងសវនកម្ម ព័ត៌មានហិរញ្ញវត្ថុសង្ខេបរួមចន្លោះពេល ត្រូវបង្ហាញជាប្រាក់រៀល។ របាយការណ៍ចំណេញ ឬខាត និងលទ្ធផលលម្អិតផ្សេងៗសង្ខេបរួមចន្លោះពេល និងរបាយការណ៍លំហូរសាច់ប្រាក់ សង្ខេបរួមចន្លោះពេល ត្រូវបានប្តូរទៅជាប្រាក់រៀល ដោយប្រើអត្រាមធ្យមក្នុងចន្លោះពេល ៣ខែ នៃការិយបរិច្ឆេទ បញ្ចប់ថ្ងៃទី៣០ ខែកញ្ញា ឆ្នាំ២០២៥ ក្នុង ១ដុល្លារអាមេរិក ស្មើ៤.០០៨រៀល (ថ្ងៃទី៣០ ខែកញ្ញា ឆ្នាំ២០២៤៖ ៤.០៨៨រៀល) និងសម្រាប់ចន្លោះពេល ៩ខែ នៃការិយបរិច្ឆេទបញ្ចប់ថ្ងៃទី៣០ ខែកញ្ញា ឆ្នាំ២០២៥ ក្នុង ១ដុល្លារអាមេរិកស្មើនឹង៤.០១០រៀល (ថ្ងៃទី៣០ ខែកញ្ញា ឆ្នាំ២០២៤៖ ៤.០៨០រៀល)។ ទ្រព្យសកម្ម និងបំណុល ដែលបាន បង្ហាញក្នុងរបាយការណ៍ស្ថានភាពហិរញ្ញវត្ថុនីមួយៗ និងមូលធនភាគទុនិកត្រូវបានប្តូរតាមអត្រាចុងគ្រានាកាល បរិច្ឆេទរបាយការណ៍ថ្ងៃទី៣០ ខែកញ្ញា ឆ្នាំ២០២៥ ក្នុង ១ដុល្លារអាមេរិក ស្មើ ៤.០១០រៀល (ថ្ងៃទី៣១ ខែធ្នូ ឆ្នាំ២០២៤ ៖ ៤.០២៥រៀល)។ លម្អៀងពីការប្តូររូបិយប័ណ្ណដែលកើតមកពីការប្តូរមូលធនភាគទុនិក ត្រូវបានទទួលស្គាល់ដោយ ផ្ទាល់ក្នុងមូលធន។

ការប្តូរប្រាក់ទាំងនេះមិនគួរត្រូវបានតំណាងជាចំនួនដុល្លារអាមេរិកតំណាងឱ្យ ឬត្រូវបាន ឬអាចប្តូរទៅជាប្រាក់រៀល ក្នុងអត្រានោះ ឬអត្រាផ្សេងទៀតណាមួយឡើយ។

ក្រុមហ៊ុន ខេម ជីអេសអេម ប.ក

**កំណត់សម្គាល់លើព័ត៌មានហិរញ្ញវត្ថុសង្ខេបរួមបញ្ចូល
សម្រាប់រយៈពេល ៣ខែ និង ៩ខែ បញ្ចប់នៅថ្ងៃទី៣០ ខែកញ្ញា ឆ្នាំ២០២៥**

៣. ការប៉ាន់ស្មានគណនេយ្យ ការសន្មត និងការវិនិច្ឆ័យសំខាន់ៗ

សម្ព័ន្ធធ្វើការប៉ាន់ស្មាន និងការសន្មត ដោយផ្ដោតទៅលើអនាគត។ តាមនិយមន័យ លទ្ធផលនៃការប៉ាន់ស្មានកម្រ ស្មើគ្នាជាមួយនឹងលទ្ធផលជាក់ស្ដែងណាស់។ ការប៉ាន់ស្មាន ការសន្មត និងការវិនិច្ឆ័យសំខាន់ៗ ដែល គណៈគ្រប់គ្រង បានធ្វើឡើងក្នុងការអនុវត្តគោលការណ៍គណនេយ្យរបស់សម្ព័ន្ធ និងប្រភពសំខាន់ៗក្នុងការប៉ាន់ស្មាន ភាពមិនច្បាស់លាស់ គឺដូចគ្នាជាមួយនឹងការអនុវត្តចំពោះរបាយការណ៍ហិរញ្ញវត្ថុរួមប្រចាំឆ្នាំដែលបានធ្វើសវនកម្មរួច សម្រាប់ការិយបរិច្ឆេទបញ្ចប់ ថ្ងៃទី៣១ ខែធ្នូ ឆ្នាំ២០២៤ ដែរ។

៤. ព័ត៌មានតាមផ្នែក និងប្រាក់ចំណូល

សម្ព័ន្ធមានផ្នែកដែលត្រូវរាយការណ៍តែមួយគត់គឺ ចំណូលពីសេវាទូរគមនាគមន៍។ ប្រធានដែលជាអ្នកសម្រេចចិត្ត ផ្នែកប្រតិបត្តិការ (“គណៈគ្រប់គ្រង”) ត្រួតពិនិត្យរបាយការណ៍គ្រប់គ្រងផ្ទៃក្នុង ដែលរាយការណ៍អំពីផ្នែកនៃចំណូល សេវាទូរគមនាគមន៍ទាំងមូល ដើម្បីវាយតម្លៃអំពីលទ្ធផល និងបែងចែកធនធាន។ គណៈគ្រប់គ្រងក៏ត្រួតពិនិត្យអំពី ប្រាក់ចំណេញមុនបង់ពន្ធ និងប្រាក់ចំណេញសុទ្ធទាំងមូល ធៀបនឹងការិយបរិច្ឆេទមុនៗផងដែរ។

៥. ព្រឹត្តិការណ៍ និងប្រតិបត្តិការសំខាន់ៗក្នុងអំឡុងការិយបរិច្ឆេទរាយការណ៍

ខាងក្រោមនេះគឺជាព្រឹត្តិការណ៍ និងប្រតិបត្តិការសំខាន់ៗដែលបានកើតមានឡើងក្នុងអំឡុងការិយបរិច្ឆេទរាយការណ៍៖ នៅថ្ងៃទី៩ ខែមករា ឆ្នាំ២០២៥ ក្រុមហ៊ុនបានបង់ភាគលាភធានាសម្រាប់ត្រីមាសទី៤ នៃឆ្នាំ២០២៤ សរុបចំនួន ៣៦៨លានរៀល ឬ ៩១.១៨៦ដុល្លារអាមេរិក ក្នុងតម្លៃ ៣៩.៧៣រៀល ឬ ០.០០៩៨ដុល្លារអាមេរិក ក្នុងមួយហ៊ុន ដល់ភាគទុនិកថ្នាក់ ក របស់ខ្លួន។

នៅថ្ងៃដូចគ្នានេះ ដោយអនុលោមតាមសេចក្ដីសម្រេចរបស់ក្រុមប្រឹក្សាភិបាល ក្រុមហ៊ុនបានប្រកាសពីការយល់ព្រម របស់ក្រុមប្រឹក្សាភិបាល លើការសម្រេចចិត្តចុះកិច្ចព្រមព្រៀងឥណទានរយៈពេលវែងបន្ថែមដើម្បីទូទាត់ឥណទាន មានកាលកំណត់ ដែលមានស្រាប់ជាមួយធនាគារ កាណាឌីយ៉ា ក.អ។ កិច្ចព្រមព្រៀងប្រាក់កម្ចីដែលមានរយៈពេល វែង គឺត្រូវបានធ្វើជាមួយ ធនាគារ សហពាណិជ្ជ ក.អ នៅថ្ងៃទី១០ ខែមករា ឆ្នាំ២០២៥ ដែលមានចំនួន ១៩.០០០.០០០ដុល្លារអាមេរិក ដែលមានអត្រាការប្រាក់ ៧,៨% ក្នុងមួយឆ្នាំ។ ប្រាក់ដើមនេះនឹងត្រូវទូទាត់រៀងរាល់ ឆ្នាំនៅខែទី ១២ ២៤ ៣៦ និង៤៨ ហើយការប្រាក់នឹងត្រូវទូទាត់ជារៀងរាល់ខែ។ កាលបរិច្ឆេទផុតកំណត់សង គឺនៅ ថ្ងៃទី១០ ខែមករា ឆ្នាំ២០៣០។

**កំណត់សម្គាល់លើព័ត៌មានហិរញ្ញវត្ថុសង្ខេបរួមបញ្ចូល
សម្រាប់រយៈពេល ៣ខែ និង ៩ខែ បញ្ចប់នៅថ្ងៃទី៣០ ខែកញ្ញា ឆ្នាំ២០២៥**

៥. ព្រឹត្តិការណ៍ និងប្រតិបត្តិការសំខាន់ៗក្នុងអំឡុងកាលិយបរិច្ឆេទរាយការណ៍ (ត)

នៅថ្ងៃទី២៧ ខែមករា ឆ្នាំ២០២៥ ធនាគារ ហ្វីលីព ភីអិលស៊ី បានចេញលិខិតធានាឥណទាន ដែលមិនអាចលុបចោលបានជូនដល់ Guarantco Ltd ក្នុងចំនួន ៣.២៤៩.៥៦៤ ដុល្លារអាមេរិក ជាការជំនួសលើគណនីបម្រុងសម្រាប់សេវាកម្មបំណុល (Debt Service Reserve Account) និងគណនីបម្រុងសម្រាប់សេវាធានា (Guarantee Fee Reserve Account) ដែលមានសុពលភាពចាប់ពីថ្ងៃទី២៧ ខែមករា ឆ្នាំ២០២៥ រហូតដល់ថ្ងៃទី១៦ ខែឧសភា ឆ្នាំ២០២៥។ បន្ថែមពីនេះ នៅថ្ងៃទី១៦ ខែឧសភា ឆ្នាំ២០២៥ ធនាគារ ហ្វីលីព ភីអិលស៊ី បានចេញលិខិតធានាឥណទាន ដែលមិនអាចលុបចោលបានមួយទៀតជូនដល់ Guarantco Ltd ក្នុងចំនួន ៣.៥៥២.៥១១ ដុល្លារអាមេរិក ជាការជំនួសលើគណនីបម្រុងសម្រាប់សេវាកម្មបំណុល និងគណនីបម្រុងសម្រាប់សេវាធានា ដែលមានប្រសិទ្ធិភាពចាប់ពីថ្ងៃទី១៧ ខែឧសភា ឆ្នាំ២០២៥ រហូតដល់ថ្ងៃទី១៦ ខែវិច្ឆិកា ឆ្នាំ២០២៥។ លិខិតធានាឥណទានទាំងពីរនេះមានអត្រាការប្រាក់ ០.១៥% ក្នុងមួយខែ។

នៅថ្ងៃទី២០ ខែកុម្ភៈ ឆ្នាំ២០២៥ ធនាគារ អាយ ស៊ី ប៊ី ស៊ី លីមីតធីត សាខាភ្នំពេញ បានចេញលិខិតឥណទាន ចំនួន ៤.៨០៩.០៣១ ដុល្លារអាមេរិកតំណាងឱ្យក្រុមហ៊ុន ដើម្បីធានាការទិញឧបករណ៍ទូរគមនាគមន៍ កម្មវិធីកុំព្យូទ័រ និងសេវាកម្មពាក់ព័ន្ធផ្សេងៗពីក្រុមហ៊ុន Huawei International Pte. Ltd. ក្រុមហ៊ុន Huawei Technologies Co., Ltd. និងក្រុមហ៊ុន ហ្វៃ ថេកណូឡូជី (ខេមបូឌា)។ ការរៀបចំនេះគឺជាការធានាតែប៉ុណ្ណោះ មិនមានមូលនិធិជាបុរេប្រទានដោយធនាគារក្រោមការរៀបចំនេះទេ។ ចំនួនទឹកប្រាក់នេះត្រូវទូទាត់ក្នុងរយៈពេល ៣៦០ ថ្ងៃគិតចាប់ពីថ្ងៃចេញវិក្កយបត្រ។ នៅកាលបរិច្ឆេទនៃរបាយការណ៍នេះ វិក្កយបត្រដែលពាក់ព័ន្ធត្រូវបានកត់ត្រានៅក្នុងគណនីត្រូវទូទាត់របស់ក្រុមហ៊ុន ហើយត្រូវបានរំពឹងថានឹងត្រូវទូទាត់ដោយក្រុមហ៊ុនផ្ទាល់។

នៅថ្ងៃទី៣០ ខែមេសា ឆ្នាំ២០២៥ ធនាគារ មេយប៊ែង (ខេមបូឌា) ភីអិលស៊ី បានចេញលិខិតស្នើសុំបន្តទៅក្រុមហ៊ុន ដើម្បីបន្តលិខិតឥណទានចំនួន ១០.០០០.០០០ ដុល្លារអាមេរិក សម្រាប់រយៈពេល ១២ខែទៀត ចាប់ពីថ្ងៃទី១៣ ខែមីនា ឆ្នាំ២០២៥ ដល់ថ្ងៃទី១៣ ខែមីនា ឆ្នាំ២០២៦។

នៅថ្ងៃទី៦ ខែឧសភា ឆ្នាំ២០២៥ ក្រុមហ៊ុនបានបង់ភាគលាភធានាសម្រាប់ត្រីមាសទី១ នៃឆ្នាំ២០២៥ សរុបចំនួន ៣៦៨លានរៀល ឬ ៩១.៩៦០ ដុល្លារអាមេរិក ក្នុងតម្លៃ ៣៩.៧៣រៀល ឬ ០.០០៩៨ ដុល្លារអាមេរិក ក្នុងមួយហ៊ុន ដល់ភាគទុនិកថ្នាក់ ក របស់ខ្លួន។

នៅថ្ងៃទី១៦ ខែមិថុនា ឆ្នាំ២០២៥ ក្រុមហ៊ុនបានបង់ភាគលាភធានាសម្រាប់ត្រីមាសទី២ នៃឆ្នាំ២០២៥ សរុបចំនួន ៣៦៨លានរៀល ឬ ៩១.៨៩១ ដុល្លារអាមេរិក ក្នុងតម្លៃ ៣៩.៧៣រៀល ឬ ០.០០៩៩ ដុល្លារអាមេរិក ក្នុងមួយហ៊ុន ដល់ភាគទុនិកថ្នាក់ ក របស់ខ្លួន។

នៅថ្ងៃទី១៥ ខែកញ្ញា ឆ្នាំ២០២៥ ក្រុមហ៊ុនបានបង់ភាគលាភធានាសម្រាប់ត្រីមាសទី៣ នៃឆ្នាំ២០២៥ សរុបចំនួន ៣៦៨លានរៀល ឬ ៩១.៩៣៧ ដុល្លារអាមេរិក ក្នុងតម្លៃ ៣៩.៧៣ រៀល ឬ ០.០០៩៩ ដុល្លារអាមេរិក ក្នុងមួយហ៊ុន ដល់ភាគទុនិកថ្នាក់ ក របស់ខ្លួន។

**កំណត់សម្គាល់លើព័ត៌មានហិរញ្ញវត្ថុសង្ខេបរួមបញ្ចូល
សម្រាប់រយៈពេល ៣ខែ និង ៩ខែ បញ្ចប់នៅថ្ងៃទី៣០ ខែកញ្ញា ឆ្នាំ២០២៥**

៥. ព្រឹត្តិការណ៍ និងប្រតិបត្តិការសំខាន់ៗក្នុងអំឡុងកាលិយបរិច្ឆេទរាយការណ៍ (ត)

នៅថ្ងៃទី២៦ ខែកញ្ញា ឆ្នាំ២០២៥ ក្រុមហ៊ុនទទួលបាននូវការអនុម័តពីក្រសួងពាណិជ្ជកម្មដើម្បីធ្វើការកែប្រែលក្ខន្តិកៈ។ ការកែប្រែនេះរួមមានការបន្ថែមនូវសកម្មភាពអាជីវកម្មថ្មីមួយ ជាក់ស្តែងគឺការលក់រាយតាមកន្លែងបញ្ជាទិញតាមសារ ឬតាមអ៊ីនធឺណែត ដែលអាចឱ្យក្រុមហ៊ុនទទួលបាននូវអាជ្ញាបណ្ណពាណិជ្ជកម្មអេឡិចត្រូនិច ដែលជាផ្នែកមួយនៃ យុទ្ធសាស្ត្រពង្រីកអាជីវកម្មរបស់ក្រុមហ៊ុន។ បន្ថែមពីនេះ ក្រុមហ៊ុនបានធ្វើការផ្លាស់ផ្ទេរការិយាល័យចុះបញ្ជីពីអគារ លេខ ២៤៦ មហាវិថីមុនីវង្ស សង្កាត់បឹងរាំង ខណ្ឌដូនពេញ រាជធានីភ្នំពេញ មកអគារលេខ ៣៣ មហាវិថីព្រះសីហនុ សង្កាត់ចតុមុខ ខណ្ឌដូនពេញ រាជធានីភ្នំពេញ។ សមាសធាតុនៃក្រុមប្រឹក្សាភិបាលក៏ត្រូវបានធ្វើបច្ចុប្បន្នភាពផងដែរ ដោយមានការតែងតាំងលោក Simon John Perkins ជាអភិបាលមិនប្រតិបត្តិ ស្របពេលដែលសមាជិកផ្សេងទៀត ពុំមានការផ្លាស់ប្តូរឡើយ។

ក្រុមហ៊ុន ខេម ជីអេសអេម ម.ក

**កំណត់សម្គាល់លើព័ត៌មានហិរញ្ញវត្ថុសង្ខេបប្រចាំឆ្នាំ២០២៥
សម្រាប់រយៈពេល ៣ខែ និង ៩ខែ បញ្ចប់នៅថ្ងៃទី៣០ ខែកញ្ញា ឆ្នាំ២០២៥**

៦. ទ្រព្យសម្បត្តិ រោងចក្រ និងបរិក្ខារ

	អគារ និងការកែលម្អទ្រព្យជួល ដុល្លារអាមេរិក	បរិក្ខារបណ្តាញ ដុល្លារអាមេរិក	ប្រព័ន្ធតុលាការ កម្រៃសេវា ដុល្លារអាមេរិក	បរិក្ខារ សង្ហារឹម និងបរិក្ខារបំពាក់ ដុល្លារអាមេរិក	យានយន្ត ដុល្លារអាមេរិក	ទ្រព្យសកម្ម កំពុងសាងសង់ ដុល្លារអាមេរិក	សរុប ដុល្លារអាមេរិក
នៅថ្ងៃទី៣១ ខែធ្នូ ឆ្នាំ២០២៤ (បានធ្វើសវនកម្ម)							
ថ្លៃដើម	៨.០៩៣.៩៨២	៦៤៦.២២២.៨០១	១៤.៩២២.៦៧៩	១៩.៥៧៣.១២៤	១.៣១៥.៩៩៥	៣៥.១៦៧.៦៤៤	៧២៥.២៩៦.២២៥
រំលស់បង្គរ	(៥.៩៣១.៨១៦)	(៥៨១.៩៧១.១១៦)	(១៣.៧៣៩.៩១៧)	(១៧.៥៦៥.២៤៩)	(១.២៨៣.២៦៩)	-	(៦២០.៤៩១.៣៦៧)
	២.១៦២.១៦៦	៦៤.២៥១.៦៨៥	១.១៨២.៧៦២	២.០០៧.៨៧៥	៣២.៧២៦	៣៥.១៦៧.៦៤៤	១០៤.៨០៤.៨៥៨
សមមូលលានរៀល	៨.៧០៣	២៥៨.៦១៣	៤.៧៦១	៨.០៨២	១៣១	១៤១.៥៥០	៤២១.៨៤០
តម្លៃយោងគិតត្រឹមថ្ងៃទី១ ខែមករា ឆ្នាំ២០២៥							
ការទិញបន្ថែម	២.១៦២.១៦៦	៦៤.២៥១.៦៨៥	១.១៨២.៧៦២	២.០០៧.៨៧៥	៣២.៧២៦	៣៥.១៦៧.៦៤៤	១០៤.៨០៤.៨៥៨
ការផ្ទេរ	-	-	-	-	-	៣៣.២០៨.៦១៧	៣៣.២០៨.៦១៧
លក់ចេញ - ថ្លៃដើម	៧២.៤០៧	២៨.៥៦៣.៧១២	១៥៣	៧០១.២២៧	-	(២៩.៣៣៧.៤៩៩)	-
លក់ចេញ - រំលស់បង្គរ	-	(៤.៦០២.៤២៣)	-	(៣០១.៧១៧)	-	-	(៤.៩០៤.១៤០)
រំលស់ក្នុងការិយបរិច្ឆេទ	-	៤.៥៦៣.៩១៤	-	៣០១.៧១៧	-	-	៤.៨៦៥.៦៣១
នៅថ្ងៃទី៣០ ខែកញ្ញា ឆ្នាំ២០២៥	(៣៣៣.៨៣៣)	(១៤.៤៥៥.៧៧៧)	(១៨០.១០២)	(៦៧១.៨១៨)	(១៧.៣២៥)	-	(១៥.៦៥៨.៨៥៥)
	១.៩០០.៧៤០	៧៨.៣២១.១១១	១.០០២.៨១៣	២.០៣៧.២៨៤	១៥.៤០១	៣៩.០៣៨.៧៦២	១២២.៣១៦.១១១
នៅថ្ងៃទី៣០ ខែកញ្ញា ឆ្នាំ២០២៥							
ថ្លៃដើម	៨.១៦៦.៣៨៩	៦៧០.១៨៤.០៩០	១៤.៩២២.៨៣២	១៩.៩៧២.៦៣៤	១.៣១៥.៩៩៥	៣៩.០៣៨.៧៦២	៧៥៣.៦០០.៧០២
រំលស់បង្គរ	(៦.២៦៥.៦៤៩)	(៥៩១.៨៦២.៩៧៩)	(១៣.៩២០.០១៩)	(១៧.៩៣៥.៣៥០)	(១.៣០០.៥៩៤)	-	(៦៣១.២៨៤.៥៩១)
	១.៩០០.៧៤០	៧៨.៣២១.១១១	១.០០២.៨១៣	២.០៣៧.២៨៤	១៥.៤០១	៣៩.០៣៨.៧៦២	១២២.៣១៦.១១១
សមមូលលានរៀល	៧.៦២២	៣១៤.០៦៨	៤.០២១	៨.១៧០	៦២	១៥៦.៥៥៥	៤៩០.៤៨៨

ក្រុមហ៊ុន ខេម ជីអេសអេម ម.ក

**កំណត់សម្គាល់លើព័ត៌មានហិរញ្ញវត្ថុសង្ខេបរួមបញ្ចូល
សម្រាប់រយៈពេល ៣ខែ និង ៩ខែ បញ្ចប់នៅថ្ងៃទី៣០ ខែកញ្ញា ឆ្នាំ២០២៥**

៦. ទ្រព្យសម្បត្តិ រោងចក្រ និងបរិក្ខារ (ត)

តារាងខាងក្រោមនេះ ផ្តល់នូវព័ត៌មានលម្អិតអំពីសាច់ប្រាក់បានប្រើសម្រាប់ការទិញទ្រព្យសម្បត្តិ រោងចក្រ និងបរិក្ខារ៖

	មិនបានធ្វើសវនកម្ម			
	៣០ កញ្ញា ២០២៥		៣០ កញ្ញា ២០២៤	
	ដុល្លារអាមេរិក	លានរៀល	ដុល្លារអាមេរិក	លានរៀល
ការទិញបន្ថែម	៣៣.២០៨.៦១៧	១៣៣.១៦៧	៣០.២៦៩.៨៦៧	១២៣.៥០១
កំណើនចំណាយបង្កសម្រាប់ការទិញ ទ្រព្យសកម្ម	(១១.២៩៦.៩៨៨)	(៤៥.៣០១)	(៦៣.៦៩០)	(២៦០)
កំណើនបុរេប្រទានឱ្យអ្នកផ្គត់ផ្គង់សម្រាប់ ការទិញទ្រព្យសកម្ម	(៤១៤.៧១៥)	(១.៦៦៣)	(១៩៥.០៣៥)	(៧៩៦)
កំណើនទឹកប្រាក់ត្រូវបង់សម្រាប់ការទិញ ទ្រព្យសកម្ម	(២.៤៣៣.១២៧)	(៩.៧៥៧)	(៤.៤៦០.៧៥២)	(១៨.២០០)
កំណើនទឹកប្រាក់ត្រូវបង់ឱ្យភាគីពាក់ព័ន្ធ សម្រាប់ការទិញទ្រព្យសកម្ម	-	-	(៣.៨៥០)	(១៥)
សាច់ប្រាក់បានប្រើសម្រាប់ការទិញ ទ្រព្យសម្បត្តិ រោងចក្រ និងបរិក្ខារ	១៩.០៦៣.៧៨៧	៧៦.៤៤៦	២៥.៥៤៦.៥៤០	១០៤.២៣០

៧. ទ្រព្យសកម្មអន្តរជាតិ

	មិនបានធ្វើសវនកម្ម		បានធ្វើសវនកម្ម	
	៣០ កញ្ញា ២០២៥		៣១ ធ្នូ ២០២៤	
	ដុល្លារអាមេរិក	លានរៀល	ដុល្លារអាមេរិក	លានរៀល
អាជ្ញាបណ្ណ ថ្លៃដើម				
នៅថ្ងៃទី១ ខែមករា	៨.៦៨៨.៧០៥	៣៤.៩៧២	៨.៦៣៨.៤៨៥	៣៥.២៨៨
ការទិញបន្ថែម	១០.០០០.០០០	៤០.១០០	៥០.២២០	២០៥
លម្អៀងពីការប្តូររូបិយប័ណ្ណ	-	(១៣០)	-	(៥២១)
នៅថ្ងៃទី៣០ ខែកញ្ញា	១៨.៦៨៨.៧០៥	៧៤.៩៤២	៨.៦៨៨.៧០៥	៣៤.៩៧២
រំលស់បង្ក				
នៅថ្ងៃទី១ ខែមករា	៧.១៦៧.៨៦៣	២៨.៨៥១	៦.៧៨០.១៣០	២៧.៦៩៧
រំលស់	៤០៤.០០៣	១.៦២០	៣៨៧.៧៣៣	១.៥៧៨
លម្អៀងពីការប្តូររូបិយប័ណ្ណ	-	(១០៨)	-	(៤២៤)
នៅថ្ងៃទី៣០ ខែកញ្ញា	៧.៥៧១.៨៦៦	៣០.៣៦៣	៧.១៦៧.៨៦៣	២៨.៨៥១
តម្លៃយោង	១១.១១៦.៨៣៩	៤៤.៥៧៩	១.៥២០.៨៤២	៦.១២១

ក្រុមហ៊ុន ខេម ថ្វីអេសអេម ម.ក

**កំណត់សម្គាល់លើព័ត៌មានហិរញ្ញវត្ថុសង្ខេបរួមបញ្ចូលពេល
សម្រាប់រយៈពេល ៣ខែ និង ៩ខែ បញ្ចប់នៅថ្ងៃទី៣០ ខែកញ្ញា ឆ្នាំ២០២៥**

៨. ឥណទានផ្តល់ឱ្យភាគីពាក់ព័ន្ធ

នៅថ្ងៃទី២៥ ខែវិច្ឆិកា ឆ្នាំ២០០៩ សម្ព័ន្ធបានផ្តល់ប្រាក់កម្ចីដល់ក្រុមហ៊ុន Three Star Investment Cambodia ដែលជាភាគីពាក់ព័ន្ធរបស់ខ្លួន។ នៅថ្ងៃទី១ ខែមេសា ឆ្នាំ២០២៤ សម្ព័ន្ធ និងអ្នកខ្ចីប្រាក់បានធ្វើវិសោធនកម្មលើកិច្ចព្រមព្រៀងប្រាក់កម្ចីដែលមានប្រសិទ្ធិភាពចាប់ពីថ្ងៃទី១ ខែមករា ឆ្នាំ២០២៤ ដែលសមតុល្យប្រាក់ដើមមានចំនួន ៣៨៦.១៩៩.៥១៣ដុល្លារអាមេរិក គឺមានអត្រាការប្រាក់សូន្យភាគរយ ហើយត្រូវសងទៅតាមតម្រូវការបន្ទាប់ពីការធ្វើវិសោធនកម្ម។

៩. សាច់ប្រាក់ និងសាច់ប្រាក់សមមូល

	មិនបានធ្វើសវនកម្ម		បានធ្វើសវនកម្ម	
	៣០ កញ្ញា ២០២៥		៣១ ធ្នូ ២០២៤	
	ដុល្លារអាមេរិក	លានរៀល	ដុល្លារអាមេរិក	លានរៀល
សាច់ប្រាក់នៅធនាគារ	២៦.៥០២.៣៧៩	១០៦.២៧៥	៣៥.៨២០.៨៤៩	១៤៤.១៧៩
គណនីបម្រុងសេវាកម្មបំណុល	៥៧៤	២	១.២២៤.២៩០	៤.៩២៨
សាច់ប្រាក់ក្នុងដៃ	៣៣.២៨៨	១៣៣	៣៤.៤៩៧	១៣៩
	<u>២៦.៥៣៦.២៤១</u>	<u>១០៦.៤១០</u>	<u>៣៧.០៧៥.៦៣៦</u>	<u>១៤៩.២៤៦</u>

នៅក្នុងសាច់ប្រាក់នៅធនាគារ រួមបញ្ចូលនូវគណនីប្រាក់បញ្ញើរយៈពេលខ្លីនៅធនាគារ ជេត្រាស់ រ៉ូយ៉ាល់ ម.ក ធនាគារ វីង (ខេមបូឌា) ភីអិលស៊ី និងសមតុល្យផ្សេងៗទៀតត្រូវបានរក្សាទុកនៅធនាគារពាណិជ្ជក្នុងប្រទេស និងក្រៅប្រទេស ជាគណនីចរន្ត និងគណនីសន្សំ ដែលមានអត្រាការប្រាក់ពី ០,១០% ដល់ ៣,០% ក្នុងមួយឆ្នាំ (២០២៤៖ ០,១០% ដល់ ២,៦០% ក្នុងមួយឆ្នាំ)។

ក្រុមហ៊ុន ខេម ជ្វីអេសអេម ប.ក

**កំណត់សម្គាល់លើព័ត៌មានហិរញ្ញវត្ថុសង្ខេបរួមបញ្ចូល
សម្រាប់រយៈពេល ៣ខែ និង ៩ខែ បញ្ចប់នៅថ្ងៃទី៣០ ខែកញ្ញា ឆ្នាំ២០២៥**

១០. ប្រាក់កម្ចី

	មិនបានធ្វើសវនកម្ម		បានធ្វើសវនកម្ម	
	៣០ កញ្ញា ២០២៥		៣១ ធ្នូ ២០២៤	
	ដុល្លារអាមេរិក	លានរៀល	ដុល្លារអាមេរិក	លានរៀល
រយៈពេលវែង៖				
ធនាគារ មេយប៊ែង (ខេមបូឌា)				
កីអិលស៊ី	៥១.០២២.៦៥០	២០៤.៦០១	៥៤.០៧៦.៩៣៩	២១៧.៦៦០
ធនាគារ Deutsche Bank AG				
សាខាសិង្ហបុរី	៤៨.៥២៧.៥៦២	១៩៤.៥៩៦	៤៨.៣៧៦.៩៧១	១៩៤.៧១៧
ធនាគារ មេយប៊ែង សិង្ហបុរី	៣៥.០២៨.៥១៧	១៤០.៤៦៤	៣៦.៥៥៨.៣៦៤	១៤៧.១៤៧
ធនាគារ សហពាណិជ្ជ ក.អ	២៤.៥៧៥.៩៣៤	៩៨.៥៤៩	៩.៥៥៥.៤៣៥	៣៨.៤៦១
ធនាគារមេហ្គា អ៊ិនធើណេសិនណាល				
ខមមើសល ប៊ែង ខូអិលធីឌី				
សាខាភ្នំពេញ	-	-	១.៧១១.១០២	៦.៨៨៧
ធនាគារ កាណាឌីយ៉ា ក.អ	-	-	១៧.៨៩៦.៦៦៧	៧២.០៣៤
	១៥៩.១៥៤.៦៦៣	៦៣៨.២១០	១៦៨.១៧៥.៤៧៨	៦៧៦.៩០៦
រយៈពេលខ្លី៖				
ធនាគារ សហពាណិជ្ជ ក.អ	៥.០២៧.០០០	២០.១៥៨	៣.៩៥៩.៤៦៩	១៥.៩៣៧
ធនាគារ មេយប៊ែង (ខេមបូឌា)				
កីអិលស៊ី	៤.៨៩៣.៩៦២	១៩.៦២៥	៥.៣២៣.៤៣៤	២១.៤២៧
ធនាគារមេហ្គា អ៊ិនធើណេសិនណាល				
ខមមើសល ប៊ែង ខូអិលធីឌី				
សាខាភ្នំពេញ	២.២៦២.៤១៣	៩.០៧២	២.១៥០.២៧៣	៨.៦៥៥
ធនាគារ មេយប៊ែង សិង្ហបុរី	២.០៣៩.៦៣៥	៨.១៧៩	១.៧០៥.៦៥៣	៦.៨៦៥
ធនាគារ Deutsche Bank AG				
សាខាសិង្ហបុរី	១.០៣៣.៦២៤	៤.១៤៥	១៧៩.៥៤៣	៧២៣
អ្នកឧកញ៉ា គិត ម៉េង	១៥.៧៩៦	៦៣	១៥.៧៩៦	៦៣
ធនាគារ កាណាឌីយ៉ា ក.អ	-	-	១.២២៧.៨៤៧	៤.៩៤២
	១៥.២៧២.៤៣០	៦១.២៤២	១៤.៥៦២.០១៥	៥៨.៦១២
ប្រាក់កម្ចីសរុប	១៧៤.៤២៧.០៩៣	៦៩៩.៤៥២	១៨២.៧៣៧.៤៩៣	៧៣៥.៥១៨

ក្រុមហ៊ុន ខេម ជីអេសអេម ប.ក

**កំណត់សម្គាល់លើព័ត៌មានហិរញ្ញវត្ថុសង្ខេបរួមបញ្ចូល
សម្រាប់រយៈពេល ៣ខែ និង ៩ខែ បញ្ចប់នៅថ្ងៃទី៣០ ខែកញ្ញា ឆ្នាំ២០២៥**

១០. ប្រាក់កម្ចី (ត)

បម្រែបម្រួលនៃប្រាក់កម្ចីមានដូចខាងក្រោម៖

	មិនបានធ្វើសវនកម្ម		បានធ្វើសវនកម្ម	
	៣០ កញ្ញា ២០២៥		៣១ ធ្នូ ២០២៤	
	ដុល្លារអាមេរិក	លានរៀល	ដុល្លារអាមេរិក	លានរៀល
នៅថ្ងៃទី១ ខែមករា	១៨២.៧៣៧.៤៩៣	៧៣៥.៥១៨	១៤៥.៣២៣.១៩១	៥៩៣.៦៤៦
កម្ចីបន្ថែម	១៩.០០០.០០០	៧៦.១៩០	៥៩.៨៩៨.៣៥៩	២៤៣.៨៤៦
ការទូទាត់សង៖				
ប្រាក់ដើម	(២៨.៣៣៩.០៦២)	(១១៣.៦៤០)	(២១.២២៣.២៤៤)	(៨៦.៤០០)
ការប្រាក់	(១០.៣៩៨.៨៤៧)	(៤០.៣៩០)	(១២.៩៣២.២២៧)	(៥០.៦០២)
ការចំណាយលើប្រតិបត្តិការ	(៩៨.៤៣៩)	(៣៩៥)	(១.៥៩១.៤៥៦)	(៦.៤៧៩)
ចំណាយក្នុងអំឡុងការិយបរិច្ឆេទ	១១.៨៦២.៩០០	៤៦.២០១	១៦.០៨៨.៧៦៤	៦៣.២៨៨
ដក៖ ចំណាយប្រតិបត្តិការ	(៣៣៦.៩៥២)	(១១.៤០២)	(២.៨២៥.៨៩៤)	(១១.៣៧៤)
លម្អៀងពីការប្តូររូបិយប័ណ្ណ	-	៧.៣៧០	-	(១០.៤០៧)
នៅថ្ងៃទី៣០ ខែកញ្ញា	១៧៤.៤២៧.០៩៣	៦៩៩.៤៥២	១៨២.៧៣៧.៤៩៣	៧៣៥.៥១៨

ក្រុមហ៊ុន ខេម ជីអេសអេម ម.ក

កំណត់សម្គាល់លើព័ត៌មានហិរញ្ញវត្ថុសង្ខេបប្រចាំឆ្នាំ ២០២៤
សម្រាប់រយៈពេល ៣ខែ និង ៩ខែ បញ្ចប់នៅថ្ងៃទី៣០ ខែកញ្ញា ឆ្នាំ២០២៤

១១. ចំណាយប្រតិបត្តិការផ្សេងៗ

មិនបានធ្វើសវនកម្ម

	សម្រាប់រយៈពេល ៣ខែ ដែលបានបញ្ចប់				សម្រាប់រយៈពេល ៩ខែ ដែលបានបញ្ចប់			
	៣០ កញ្ញា ២០២៤		៣០ កញ្ញា ២០២៣		៣០ កញ្ញា ២០២៤		៣០ កញ្ញា ២០២៣	
	ដុល្លារអាមេរិក	លានរៀល	ដុល្លារអាមេរិក	លានរៀល	ដុល្លារអាមេរិក	លានរៀល	ដុល្លារអាមេរិក	លានរៀល
ចំណាយប្រតិបត្តិការឱ្យក្រុមស្នង ប្រៃសណីយ៍ និងទូរគមនាគមន៍ (“MPTC”)	៧.១៧៤.៧៧៣	២៨.៧៥៦	៧.១៤៣.២៨៦	២៩.២០៣	២១.៣៨៣.៦៤៨	៨៥.៧៤៨	១៩.២៥៧.២៣៦	៧៨.៥៧០
ចំណាយជួលខ្សែកាប	៣.៤៩៣.៩២៣	១៤.០០៤	២.២៦៩.៤២២	៩.២៧៧	៩.៤៥៥.២៣៥	៣៧.៩១៥	៧.១២៧.៦៧៥	២៩.០៨១
ទឹកភ្លើង	៣.៣៦២.៨១០	១៣.៤៧៨	៣.០៤៧.៥៥៤	១២.៤៥៨	៩.៦៥៩.៧០០	៣៨.៧៣៥	៩.២៥៩.៦២១	៣៧.៧៧៩
កម្រៃជើងសាឱ្យអ្នកលក់	២.១៨៧.១៤០	៨.៧៦៦	២.៧៨៦.១៩៨	១១.៣៩០	៧.០២២.៧៩៥	២៨.១៦១	៨.៤៨០.៦៧៣	៣៤.៦០១
ការថែទាំ	១.៦៧៤.០៦៤	៦.៧១០	១.៦៣០.១១២	៦.៦៦៤	៤.៩៤៩.៣៣៤	១៩.៨៤៧	៤.៩០៤.១៧៥	២០.០០៩
ចំណាយផ្សាយពាណិជ្ជកម្ម និង ចំណាយយោសនា	៦២៨.១២១	២.៥១៨	១.២៩៦.៣៣៧	៥.២៩៩	២.០៦៨.៥០២	៨.២៩៥	៣.៥៦២.៦៦៨	១៤.៥៣៦
ចំណាយលើអ្នកប្រើប្រាស់ ISP	៦០១.៥៣៧	២.៤១១	-	-	១.៦៨៦.៥៥៧	៦.៧៦៣	-	-
ចំណាយអាករពិសេស	៨៣.៥១២	៣៣៤	១០៦.៤៦៦	៤៣៥	២៤១.៤១៥	៩៦៨	៣៣៤.២០១	១.៣៦៤
ផ្សេងៗ	១.៧១៧.៧៦៣	៦.៨៨៥	២.៩៣១.០៣៣	១១.៩៨២	៥.៦៤២.០៨៣	២២.៦២៦	៦.៣៥៩.៩៨១	២៥.៩៤៨
	២០.៩២៣.៦៤៣	៨៣.៨៦២	២១.២១០.៤០៨	៨៦.៧០៨	៦២.១០៩.២៦៩	២៤៩.០៥៨	៥៩.២៨៦.២៣០	២៤១.៨៨៨

ក្រុមហ៊ុន ខេម ជីអេសអេម ម.ក

កំណត់សម្គាល់លើព័ត៌មានហិរញ្ញវត្ថុសង្ខេបបណ្តោះអាសន្ន
សម្រាប់រយៈពេល ៣ខែ និង ៩ខែ បញ្ចប់នៅថ្ងៃទី៣០ ខែកញ្ញា ឆ្នាំ២០២៥

១២. ចំណេញ/(ខាត)ផ្សេងៗ - សុទ្ធ

មិនបានធ្វើសវនកម្ម

	សម្រាប់រយៈពេល ៣ខែ ដែលបានបញ្ចប់				សម្រាប់រយៈពេល ៩ខែ ដែលបានបញ្ចប់			
	៣០ កញ្ញា ២០២៥		៣០ កញ្ញា ២០២៤		៣០ កញ្ញា ២០២៥		៣០ កញ្ញា ២០២៤	
	ដុល្លារអាមេរិក	លានរៀល	ដុល្លារអាមេរិក	លានរៀល	ដុល្លារអាមេរិក	លានរៀល	ដុល្លារអាមេរិក	លានរៀល
ចំណេញពីការលើកលែងលើ								
បំណុលទៅ MPTC និង TRC	-	-	-	-	-	-	៥.០០០.០០០	២០.៤០០
ផ្សេងៗ	១១.៧៨៩	៤៧	(២៥៤.៦៩២)	(១.០៤១)	(២៦.១៦១)	(១០៥)	(២៦១.៥៦៧)	(១.០៦៧)
	១១.៧៨៩	៤៧	(២៥៤.៦៩២)	(១.០៤១)	(២៦.១៦១)	(១០៥)	៤.៧៣៤.៤៣៣	១៩.៣៣៣

ក្នុងឆ្នាំ២០២៤ បំណុលចំនួន ៥លានដុល្លារអាមេរិកទៅ MPTC និង TRC ត្រូវបានលុបចោលវិញបន្ទាប់ពីទទួលបានការលើកលែង នៅពេលបានទូទាត់រាល់បំណុលទាំងអស់តាមកាលវិភាគ នៃការទូទាត់សងដូចបានគូសបញ្ជាក់ដោយ MPTC និង TRC។

១៣. ចំណាយហិរញ្ញវត្ថុ

មិនបានធ្វើសវនកម្ម

	សម្រាប់រយៈពេល ៣ខែ ដែលបានបញ្ចប់				សម្រាប់រយៈពេល ៩ខែ ដែលបានបញ្ចប់			
	៣០ កញ្ញា ២០២៥		៣០ កញ្ញា ២០២៤		៣០ កញ្ញា ២០២៥		៣០ កញ្ញា ២០២៤	
	ដុល្លារអាមេរិក	លានរៀល	ដុល្លារអាមេរិក	លានរៀល	ដុល្លារអាមេរិក	លានរៀល	ដុល្លារអាមេរិក	លានរៀល
ធនាគារ	៥.០៤១.៣៨៤	២០.២០៦	៥.៣៨៣.៥៧៤	២២.០០៩	១៥.១៦៦.២៣៧	៦០.៨១៧	១៤.៥៧៨.០៥១	៥៩.៤៧៨
បំណុលភតិសន្យា	១.២៥២.៥២៣	៥.០២០	១.១៩០.៦៦៣	៤.៨៦៧	៣.៤២៦.៧៥០	១៣.៧៤១	៣.១៣២.៦៩៦	១២.៧៨១
អ្នកផ្គត់ផ្គង់	១៦.៥៦៤	៦៦	៣០២.៣៩៥	១.២៣៦	១៣៧.៤២៤	៥៥១	១.១៦៥.៨៣៦	៤.៧៥៧
	៦.៣១០.៤៧១	២៥.២៩២	៦.៨៧៦.៦៣២	២៨.១១២	១៨.៧៣០.៤១១	៧៥.១០៩	១៨.៨៧៦.៥៨៣	៧៧.០១៦

ក្រុមហ៊ុន ខេម ជីអេសអេម ម.ក

**កំណត់សម្គាល់លើព័ត៌មានហិរញ្ញវត្ថុសង្ខេបបណ្តោះអាសន្ន
សម្រាប់រយៈពេល ៣ខែ និង ៩ខែ បញ្ចប់នៅថ្ងៃទី៣០ ខែកញ្ញា ឆ្នាំ២០២៥**

១៤. ចំណាយ/(ឥណទាន) ពន្ធលើប្រាក់ចំណូល

ពន្ធលើប្រាក់ចំណូលត្រូវបានគណនាដោយផ្អែកលើការបកស្រាយបច្ចុប្បន្ននៃបទប្បញ្ញត្តិពន្ធ។ ទោះជាយ៉ាងណាក៏បទប្បញ្ញត្តិទាំងនេះមានការប្រែប្រួលតាមកាលកំណត់ ហើយការកំណត់ចុងក្រោយនៃការចំណាយពន្ធលើប្រាក់ចំណូលនឹងត្រូវធ្វើឡើងបន្ទាប់ពីការត្រួតពិនិត្យដោយអាជ្ញាធរពន្ធដារ។

មិនបានធ្វើសវនកម្ម

	សម្រាប់រយៈពេល ៣ខែ ដែលបានបញ្ចប់				សម្រាប់រយៈពេល ៩ខែ ដែលបានបញ្ចប់			
	៣០ កញ្ញា ២០២៥		៣០ កញ្ញា ២០២៤		៣០ កញ្ញា ២០២៥		៣០ កញ្ញា ២០២៤	
	ដុល្លារអាមេរិក	លានរៀល	ដុល្លារអាមេរិក	លានរៀល	ដុល្លារអាមេរិក	លានរៀល	ដុល្លារអាមេរិក	លានរៀល
ពន្ធក្នុងគ្រា៖								
ពន្ធលើប្រាក់ចំណូលក្នុងគ្រា	(៥៧៥.៣០២)	(២.៣០៦)	៥៧៩.៩៥៩	២.៣៧១	១.១៩៤.២៤៩	៤.៧៨៩	៥.៣២១.៨៩១	២១.៧១៣
សំវិធានលើសនៃបំណុលពន្ធលើប្រាក់ចំណូលពីឆ្នាំមុន	-	-	-	-	-	-	(៦.៦៣៦.៨៩៩)	(២៧.០៧៩)
	(៥៧៥.៣០២)	(២.៣០៦)	៥៧៩.៩៥៩	២.៣៧១	១.១៩៤.២៤៩	៤.៧៨៩	(១.៣១៥.០០៨)	(៥.៣៦៦)
ពន្ធពន្យារ	៨៦០.៨៥៥	៣.៤៥០	(២១៥.៤៣២)	(៨៨១)	១១៤.៤០៧	៤៥៩	(១.៣៦២.៩៣៩)	(៥.៥៦០)
	២៨៥.៥៥៣	១.១៤៤	៣៦៤.៥២៧	១.៤៩០	១.៣០៨.៦៥៦	៥.២៤៨	(២.៦៧៧.៩៤៧)	(១០.៩២៦)

ក្រុមហ៊ុន ខេម ជីអេសអេម ម.ក

**កំណត់សម្គាល់លើព័ត៌មានហិរញ្ញវត្ថុសង្ខេបបណ្តោះអាសន្ន
សម្រាប់រយៈពេល ៣ខែ និង ៩ខែ បញ្ចប់នៅថ្ងៃទី៣០ ខែកញ្ញា ឆ្នាំ២០២៥**

១៤. ចំណាយ/(ឥណទាន) ពន្ធលើប្រាក់ចំណូល (ត)

ការផ្ទៀងផ្ទាត់នៃចំណាយ/(ឥណទាន) ពន្ធលើប្រាក់ចំណូលមានដូចខាងក្រោម៖

	មិនបានធ្វើសវនកម្ម							
	សម្រាប់រយៈពេល ៣ខែ ដែលបានបញ្ចប់				សម្រាប់រយៈពេល ៩ខែ ដែលបានបញ្ចប់			
	៣០ កញ្ញា ២០២៥		៣០ កញ្ញា ២០២៤		៣០ កញ្ញា ២០២៥		៣០ កញ្ញា ២០២៤	
	ដុល្លារអាមេរិក	លានរៀល	ដុល្លារអាមេរិក	លានរៀល	ដុល្លារអាមេរិក	លានរៀល	ដុល្លារអាមេរិក	លានរៀល
ចំណេញមុនពន្ធលើប្រាក់ចំណូល	១.៧២៨.០០៨	៦.៩២៧	១.៣៨៣.០៤២	៥.៦៥៣	៧.៥៤៦.៨៣៤	៣០.២៦៤	១៨.៤០០.៨៥៩	៧៥.០៧៦
គណនាតាមអត្រាពន្ធ ២០%	២៣៤.២៧៤	៩៣៩	២៧៦.៤៥៣	១.១៣០	១.៥០៩.៣៦៧	៦.០៥៣	៣.៦៨០.៩៣៦	១៥.០១៩
ផលប៉ះពាល់នៃពន្ធពីភាពខុសគ្នា បណ្តោះអាសន្ន និងអចិន្ត្រៃយ៍	៥១.២៧៩	២០៥	៨៨.០៧៤	៣៦០	(២០០.៧១១)	(៨០៥)	២៧៨.០១៦	១.១៣៤
សំវិធានលើសនៃបំណុលពន្ធលើ ប្រាក់ចំណូលពីឆ្នាំមុន	-	-	-	-	-	-	(៦.៦៣៦.៨៩៩)	(២៧.០៧៩)
ចំណាយ/(ឥណទាន)ពន្ធលើ ប្រាក់ចំណូល	២៨៥.៥៥៣	១.១៤៤	៣៦៤.៥២៧	១.៤៩០	១.៣០៨.៦៥៦	៥.២៤៨	(២.៦៧៧.៩៤៧)	(១០.៩២៦)

ក្រុមហ៊ុន ខេម ជីអេសអេម ម.ក

**កំណត់សម្គាល់លើព័ត៌មានហិរញ្ញវត្ថុសង្ខេបបណ្តោះអាសន្ន
សម្រាប់រយៈពេល ៣ខែ និង ៩ខែ បញ្ចប់នៅថ្ងៃទី៣០ ខែកញ្ញា ឆ្នាំ២០២៥**

១៥. ចំណេញក្នុងមួយភាគហ៊ុន

(១) ចំណេញក្នុងមួយភាគហ៊ុនមូលដ្ឋាន

ចំណេញក្នុងមួយភាគហ៊ុនមូលដ្ឋាន ត្រូវបានគណនាដោយយកប្រាក់ចំណេញរបស់អ្នកកាន់កាប់ភាគហ៊ុនរបស់ក្រុមហ៊ុន ចែកជាមួយនឹងចំនួនភាគហ៊ុនធម្មតា ដែលបានបោះផ្សាយក្នុងការិយបរិច្ឆេទ ដូចបានបង្ហាញខាងក្រោម៖

	មិនបានធ្វើសវនកម្ម							
	សម្រាប់រយៈពេល ៣ខែ ដែលបានបញ្ចប់				សម្រាប់រយៈពេល ៩ខែ ដែលបានបញ្ចប់			
	៣០ កញ្ញា ២០២៥		៣០ កញ្ញា ២០២៤		៣០ កញ្ញា ២០២៥		៣០ កញ្ញា ២០២៤	
	ដុល្លារអាមេរិក	លានរៀល	ដុល្លារអាមេរិក	លានរៀល	ដុល្លារអាមេរិក	លានរៀល	ដុល្លារអាមេរិក	លានរៀល
ប្រាក់ចំណេញរបស់ម្ចាស់ភាគហ៊ុនក្រុមហ៊ុន	១.៤៤២.៤៥៥	៥.៧៨៣	១.០១៨.៥១៥	៤.១៦៣	៦.២៣៨.១៧៨	២៥.០១៦	២១.០៧៨.៨០៦	៨៦.០០២
ចំនួនភាគហ៊ុន	១.៩៥៩.២៧១.២០៦	១.៩៥៩.២៧១.២០៦	១.៩៥៩.២៧១.២០៦	១.៩៥៩.២៧១.២០៦	១.៩៥៩.២៧១.២០៦	១.៩៥៩.២៧១.២០៦	១.៩៥៩.២៧១.២០៦	១.៩៥៩.២៧១.២០៦
ចំណេញក្នុងមួយភាគហ៊ុន (ដុល្លារអាមេរិក/រៀល)								
(ចំនួនពេញ)	0,000៧	៣	0,000៥	២	0,00៣២	១៣	0,0១០៨	៤៤

(២) ចំណេញក្នុងមួយភាគហ៊ុនថយចុះ

ចំណេញក្នុងមួយភាគហ៊ុនថយចុះ ត្រូវបានគណនាដោយកែប្រែចំនួនមធ្យមនៃចំនួនភាគហ៊ុនធម្មតាដែលមាន ដោយសន្មតថាមានការផ្ទេរភាគហ៊ុនធម្មតាទាំងអស់ដែលមានសក្តានុពលថយចុះ។ ក្រុមហ៊ុនមិនមានភាគហ៊ុនដែលមានសក្តានុពលថយចុះក្នុងចុងការិយបរិច្ឆេទទេ។ ដូចនេះ ចំណេញក្នុងមួយភាគហ៊ុនថយចុះ គឺមានតម្លៃស្មើនឹងចំណេញក្នុងមួយភាគហ៊ុនមូលដ្ឋាន។

ក្រុមហ៊ុន ខេម ជីអេសអេម ប.ក

**កំណត់សម្គាល់លើព័ត៌មានហិរញ្ញវត្ថុសង្ខេបរួមបញ្ចូលពេល
សម្រាប់រយៈពេល ៣ខែ និង ៩ខែ បញ្ចប់នៅថ្ងៃទី៣០ ខែកញ្ញា ឆ្នាំ២០២៥**

១៦. ការវាស់វែងតម្លៃសមស្របនៃឧបករណ៍ហិរញ្ញវត្ថុ

ការប៉ាន់ស្មានតម្លៃសមស្របនៃឧបករណ៍ហិរញ្ញវត្ថុផ្សេងៗ ផ្អែកទៅតាមវិធីសាស្ត្រ និងការសន្មតដូចខាងក្រោម៖

- (១) សាច់ប្រាក់ និងសាច់ប្រាក់សមមូល – តម្លៃយោងនៃចំនួនទឹកប្រាក់ទាំងនេះ មានតម្លៃប្រហាក់ប្រហែលនឹងតម្លៃសមស្រប ដោយសារវាមានរយៈពេលខ្លី។
- (២) គណនីអតិថិជនពាណិជ្ជ និងអ្នកផ្គត់ផ្គង់ពាណិជ្ជ – តម្លៃយោងដកសំវិធានធនសម្រាប់ឱនភាពតម្លៃ មានតម្លៃប្រហាក់ប្រហែលនឹងតម្លៃសមស្រប ដោយសារវាស្ថិតនៅក្នុងលក្ខខណ្ឌឥណទានធម្មតា និងមានរយៈពេលខ្លី។
- (៣) ឥណទានផ្តល់ឱ្យភាគីពាក់ព័ន្ធ – តម្លៃយោងមានតម្លៃប្រហាក់ប្រហែលនឹងតម្លៃសមស្រប ដោយសារវាមានរយៈពេលខ្លី។
- (៤) ប្រាក់កម្ចី និងបំណុលហិរញ្ញវត្ថុផ្សេងៗ – តម្លៃសមស្របមិនខុសគ្នាជាសារវន្តពីតម្លៃយោងរបស់វាទេ ដោយសារការប្រាក់ត្រូវបង់លើប្រាក់កម្ចីទាំងនោះប្រហាក់ប្រហែលនឹងអត្រាលើទីផ្សារ ឬប្រាក់កម្ចីមានរយៈពេលខ្លី។
- (៥) ទ្រព្យសកម្មផ្សេងៗ និងបំណុលផ្សេងៗ – តម្លៃយោងនៃទ្រព្យសកម្មហិរញ្ញវត្ថុផ្សេងៗ និងបំណុលហិរញ្ញវត្ថុផ្សេងៗ ត្រូវបានសន្មតថាមានតម្លៃប្រហាក់ប្រហែលនឹងតម្លៃសមស្របរបស់វា ដោយសារខ្លះទាំងនេះមិនមានភាពប្រែប្រួលជាសារវន្តទៅតាមការផ្លាស់ប្តូរអត្រាការប្រាក់លើទីផ្សារទេ។

១៧. ព្រឹត្តិការណ៍សំខាន់កើតឡើងបន្ទាប់ពីចុងការិយបរិច្ឆេទរាយការណ៍

នៅថ្ងៃទី២៤ ខែតុលា ឆ្នាំ២០២៥ ក្រុមហ៊ុនបានទទួលអាជ្ញាបណ្ណថ្មីពី TRC សម្រាប់សិទ្ធិក្នុងការប្រើប្រាស់បន្ទាវហ្វ្រេកង់សំរិទ្យ ៣ ៤០០-៣ ៥០០ MHz (១០០ MHz) សម្រាប់សេវាទូរស័ព្ទចល័តជំនាន់ទី៥ (៥G) ដែលមានសុពលភាពរហូតដល់ថ្ងៃទី២៣ ខែតុលា ឆ្នាំ២០៤០។

**កំណត់សម្គាល់លើព័ត៌មានហិរញ្ញវត្ថុសង្ខេបរួមបញ្ចូលពេល
សម្រាប់រយៈពេល ៣ខែ និង ៩ខែ បញ្ចប់នៅថ្ងៃទី៣០ ខែកញ្ញា ឆ្នាំ២០២៥**

១៨. តួលេខប្រៀបធៀប

តួលេខប្រៀបធៀប ត្រូវបានចាត់ថ្នាក់ឡើងវិញដើម្បីសម្របតាមការបង្ហាញគណនីក្នុងឆ្នាំ។ គណៈគ្រប់គ្រង
ជឿជាក់ថាការចាត់ថ្នាក់ឡើងវិញទាំងនេះនឹងឆ្លុះបញ្ចាំងកាន់តែប្រសើរអំពីលក្ខណៈនៃប្រតិបត្តិការ។
សេចក្តីសង្ខេបនៃការផ្លាស់ប្តូរដែលកើតចេញពីការចាត់ថ្នាក់ឡើងវិញត្រូវបានបង្ហាញដូចខាងក្រោម៖

	២០២៤			
	បានរាយការណ៍ពីមុន	ចាត់ថ្នាក់ឡើងវិញ	ដូចបានចាត់ថ្នាក់ឡើងវិញ	
	ដុល្លារអាមេរិក	ដុល្លារអាមេរិក	ដុល្លារអាមេរិក	លានរៀល
របាយការណ៍លំហូរសាច់ប្រាក់				
លំហូរសាច់ប្រាក់បានពីសកម្មភាព				
ប្រតិបត្តិការ៖				
<u>និយ័តកម្មលើ៖</u>				
កាតព្វកិច្ចការទូទាត់ប្រាក់				
បំណាច់អតីតភាពការងារ	(៦៩.២៥១)	៦៩.២៥១	-	-
<u>បម្រែបម្រួលដើមទុនបង្វិល៖</u>				
គណនីផ្គត់ផ្គង់ពាណិជ្ជ និង	(១២.០២៦.៨៦២)	(៦៩.២៥១)	(១២.០៩៦.១១៣)	(៤៩.៣៥៣)
គណនីត្រូវទូទាត់ផ្សេងៗ	(១២.០៩៦.១១៣)	-	(១២.០៩៦.១១៣)	(៤៩.៣៥៣)
	<u>(១២.០៩៦.១១៣)</u>	<u>-</u>	<u>(១២.០៩៦.១១៣)</u>	<u>(៤៩.៣៥៣)</u>

លេខយោង៖ REV/0147/1125/C055-0021/KMT

**របាយការណ៍ជូនចំពោះភាគទុនិកនៃ ក្រុមហ៊ុន ខេម ជ្វីអេសអេម ម.ក
ស្តីពីការត្រួតពិនិត្យលើព័ត៌មានហិរញ្ញវត្ថុសង្ខេបរួមចន្លោះពេល**

សេចក្តីផ្តើម

យើងខ្ញុំបានធ្វើការត្រួតពិនិត្យលើរបាយការណ៍ស្ថានភាពហិរញ្ញវត្ថុសង្ខេបរួមចន្លោះពេលរបស់ក្រុមហ៊ុន ខេម ជ្វីអេសអេម ម.ក (ហៅកាត់ថា "ក្រុមហ៊ុន") និងក្រុមហ៊ុនបុត្រសម្ព័ន្ធ (ហៅកាត់ជារួមថា "សម្ព័ន្ធ") គិតត្រឹមថ្ងៃទី៣០ ខែកញ្ញា ឆ្នាំ២០២៥ ព្រមទាំងរបាយការណ៍ចំណេញ ឬខាត និងលទ្ធផលលម្អិតផ្សេងៗសង្ខេបរួមចន្លោះពេលសម្រាប់រយៈពេល៣ខែ និង៩ខែ ដែលបានបញ្ចប់ របាយការណ៍បម្រែបម្រួលមូលធនសង្ខេបរួមចន្លោះពេល និងរបាយការណ៍លំហូរសាច់ប្រាក់សង្ខេបរួមចន្លោះពេលសម្រាប់រយៈពេល៩ខែ ដែលបានបញ្ចប់ និងកំណត់សម្គាល់ព័ត៌មានហិរញ្ញវត្ថុសង្ខេបរួមចន្លោះពេល (ហៅកាត់ជារួមថា "ព័ត៌មានហិរញ្ញវត្ថុសង្ខេបរួមចន្លោះពេល")។ គណៈគ្រប់គ្រងមានទំនួលខុសត្រូវក្នុងការរៀបចំ និងបង្ហាញនូវព័ត៌មានហិរញ្ញវត្ថុសង្ខេបរួមចន្លោះពេលនៃសម្ព័ន្ធ ដោយអនុលោមតាមស្តង់ដារគណនេយ្យអន្តរជាតិនៃកម្ពុជាលេខ ៣៤ ស្តីពី របាយការណ៍ហិរញ្ញវត្ថុចន្លោះពេល។ ទំនួលខុសត្រូវរបស់យើងខ្ញុំគឺ បញ្ជាក់នូវសេចក្តីសន្និដ្ឋានទៅលើព័ត៌មានហិរញ្ញវត្ថុសង្ខេបរួមចន្លោះពេលនៃសម្ព័ន្ធដោយផ្អែកលើការត្រួតពិនិត្យរបស់យើងខ្ញុំ។

វិសាលភាពនៃការត្រួតពិនិត្យ

យើងខ្ញុំបានធ្វើការត្រួតពិនិត្យដោយអនុលោមទៅតាមស្តង់ដារអន្តរជាតិនៃកម្ពុជាសម្រាប់ការត្រួតពិនិត្យលេខ ២៤១០ ស្តីពីការត្រួតពិនិត្យលើព័ត៌មានហិរញ្ញវត្ថុចន្លោះពេលដែលអនុវត្តដោយសវនករឯករាជ្យរបស់ក្រុមហ៊ុន។ ការត្រួតពិនិត្យលើព័ត៌មានហិរញ្ញវត្ថុសង្ខេបរួមចន្លោះពេលរួមមាន ការចោទជាសំណួរចំពោះបុគ្គលិកដែលពាក់ព័ន្ធផ្ទាល់នឹងព័ត៌មានហិរញ្ញវត្ថុ និងគណនេយ្យ ព្រមទាំងការអនុវត្តនីតិវិធីវិភាគ និងនីតិវិធីត្រួតពិនិត្យផ្សេងៗ។ ការត្រួតពិនិត្យមានវិសាលភាពតូចជាងការធ្វើសវនកម្មដោយអនុលោមទៅតាមស្តង់ដារសវនកម្មអន្តរជាតិនៃកម្ពុជា ហើយជាលទ្ធផលយើងខ្ញុំមិនអាចធ្វើការធានាថាបានដឹងនូវរាល់បញ្ហាជាសារវន្តទាំងអស់ ដែលអាចនឹងកំណត់បានក្នុងអំឡុងពេលធ្វើសវនកម្មនោះឡើយ។ អាស្រ័យហេតុនេះយើងខ្ញុំមិនបញ្ចេញមតិយោបល់សវនកម្មនោះទេ។

សេចក្តីសន្និដ្ឋាន

យោងទៅតាមការត្រួតពិនិត្យរបស់យើងខ្ញុំ ពុំមានបញ្ហាណាមួយដែលបានទាញចំណាប់អារម្មណ៍យើងខ្ញុំ ដែលធ្វើឱ្យយើងខ្ញុំ ជឿជាក់ថា ព័ត៌មានហិរញ្ញវត្ថុសង្ខេបរួមចន្លោះពេលដែលបានភ្ជាប់មកជាមួយនេះមិនត្រូវបានបង្ហាញត្រឹមត្រូវនូវគ្រប់ទិដ្ឋភាព ជាសារវន្តទាំងអស់ ដោយអនុលោមទៅតាមស្តង់ដារគណនេយ្យអន្តរជាតិនៃកម្ពុជាលេខ ៣៤ ស្តីពី របាយការណ៍ហិរញ្ញវត្ថុ ចន្លោះពេល នោះឡើយ។



បេកយ៉ែរ ធីលលី (ខេមបូឌា) ឯ.ក
ក្រុមហ៊ុនគណនេយ្យករជំនាញ



ឧកញ៉ា Tan Khee Meng
គណនេយ្យករជំនាញ

រាជធានីភ្នំពេញ ព្រះរាជាណាចក្រកម្ពុជា

ថ្ងៃទី៖ **13 NOV 2025**