

ក្រុមហ៊ុន ខេម ធីអេសអេម ម.ក



ក្រុមហ៊ុន

របាយការណ៍

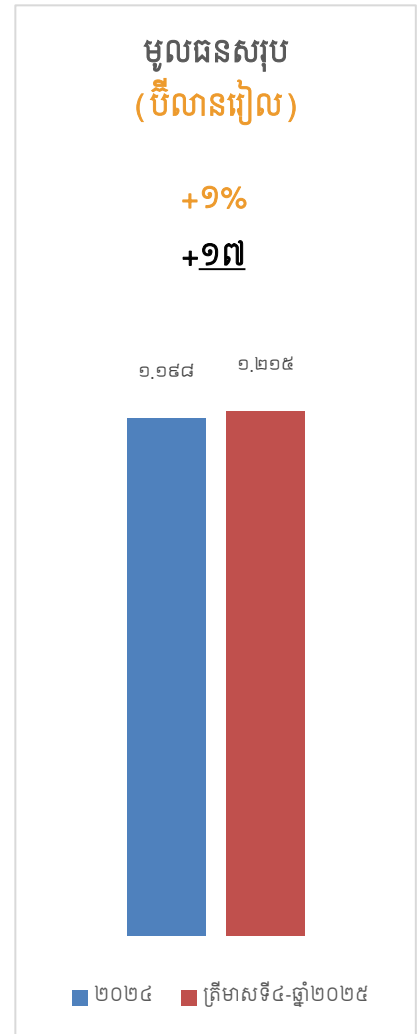
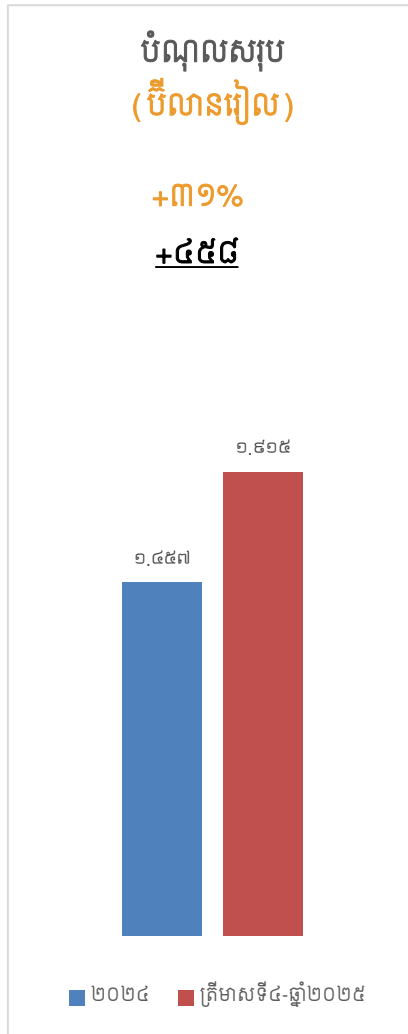
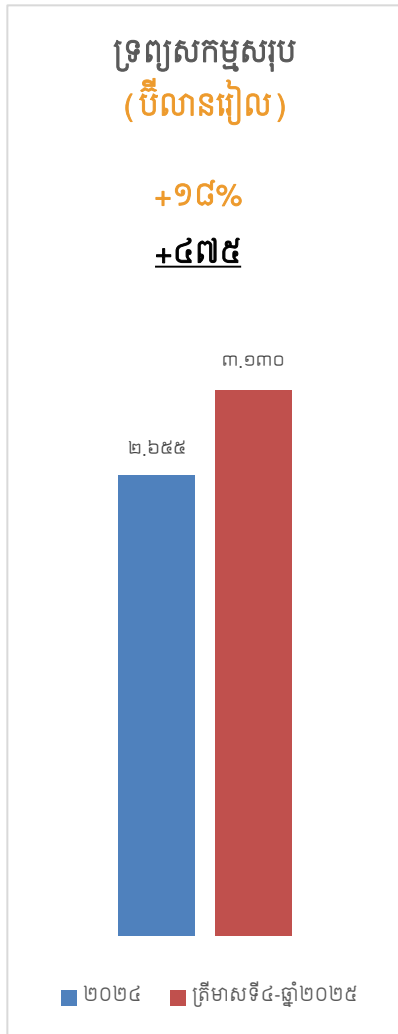
ប្រចាំត្រីមាសទី៤

### ព័ត៌មានហិរញ្ញវត្ថុសង្ខេប

ស្ថានភាពហិរញ្ញវត្ថុ (លានរៀល)		ត្រីមាសទី៤ ឆ្នាំ២០២៥ (បានត្រួតពិនិត្យ)	ឆ្នាំ២០២៤ (បានធ្វើសវនកម្ម)
ទ្រព្យសកម្មសរុប		៣.១៣០.០៦៤	២.៦៥៤.៩៦២
បំណុលសរុប		១.៩១៥.០៩៦	១.៤៥៧.០៨១
មូលធនសរុប		១.២១៤.៩៦៨	១.១៩៧.៨៨១
លទ្ធផលហិរញ្ញវត្ថុ (លានរៀល)		ត្រីមាសទី៤ ឆ្នាំ២០២៥ (បានត្រួតពិនិត្យ)	ត្រីមាសទី៤ ឆ្នាំ២០២៤ (បានត្រួតពិនិត្យ)
ចំណូលសរុប		១៨៩.៥៧៦	១៧២.៨៨៨
ចំណេញ/(ខាត) មុនពន្ធលើប្រាក់ចំណូល		(២៨)	១៥.៩៦១
ចំណេញ/(ខាត) ក្នុងការិយបរិច្ឆេទ		(៣.២៨១)	២៤.៥២៩
លទ្ធផលលម្អិតសរុបក្នុងការិយបរិច្ឆេទ		(៣.២៧៩)	២៤.៥០២
អនុបាតហិរញ្ញវត្ថុ		ត្រីមាសទី៤ ឆ្នាំ២០២៥ (បានត្រួតពិនិត្យ)	ឆ្នាំ២០២៤ (បានធ្វើសវនកម្ម)
អនុបាតសាធារណៈ (ដង)		០,៣៩	០,៤៥
អនុបាតសន្ទនីយភាព	អនុបាតចរន្ត (ដង)	២,៨៦	៣,៣៧
	អនុបាតចរន្តលឿន (ដង)	០,៦១	០,៣២
		ត្រីមាសទី៤ ឆ្នាំ២០២៥ (បានត្រួតពិនិត្យ)	ត្រីមាសទី៤ ឆ្នាំ២០២៤ (បានត្រួតពិនិត្យ)
អនុបាតចំណេញភាព	អនុបាតចំណេញធៀបនឹងទ្រព្យសកម្ម (%)	-០,១០%	០,៩២%
	អនុបាតចំណេញធៀបនឹងមូលធន (%)	-០,២៧%	២,០២%
	អនុបាតគម្លាតចំណេញដុល (%)	៧២%	៧២%
	អនុបាតគម្លាតចំណេញភាព (%)	-២%	១៤%
	ចំណេញក្នុងមួយឯកតាមូលបត្រកម្មសិទ្ធិ (រៀល)	(២)	១៣
អនុបាតលទ្ធភាពសងការប្រាក់ (ដង)		២	៤

# ក្រាហ្វិកអំពីព័ត៌មានហិរញ្ញវត្ថុសង្ខេប

## ស្ថានភាពហិរញ្ញវត្ថុ

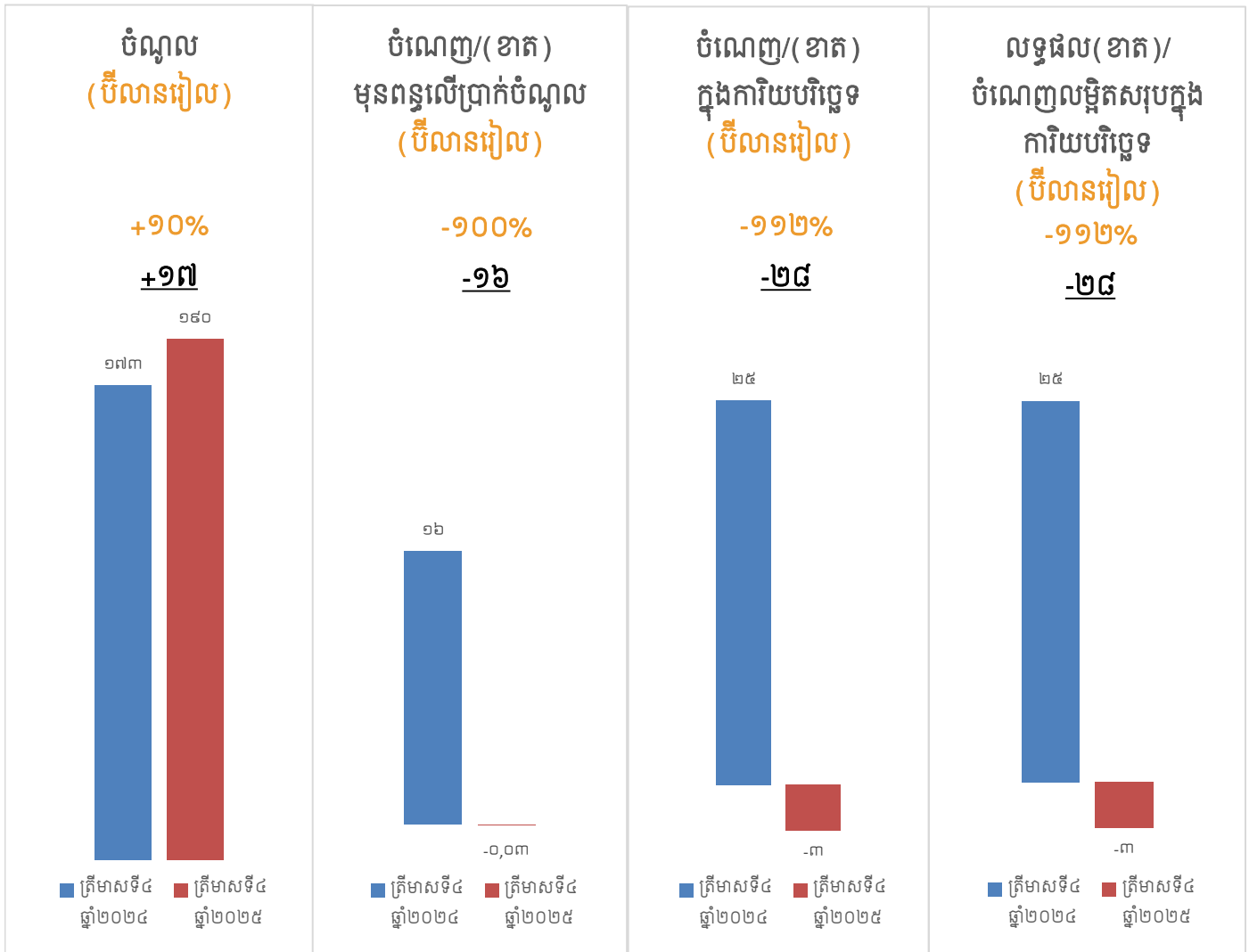


**ទ្រព្យសកម្មសរុប៖**  
ក្នុងត្រីមាសទី៤ ឆ្នាំ២០២៥ បានកើនឡើងចំនួន១៨% ឬ ៤៧៥ ប៊ីលានរៀល ធៀបនឹងឆ្នាំ២០២៤។

**បំណុលសរុប៖**  
ក្នុងត្រីមាសទី៤ ឆ្នាំ២០២៥ បានកើនឡើងចំនួន៣១% ឬ៤៥៨ ប៊ីលានរៀល ធៀបនឹងឆ្នាំ២០២៤។

**មូលធនសរុប៖**  
ក្នុងត្រីមាសទី៤ ឆ្នាំ២០២៥ បានកើនឡើងចំនួន ១% ឬ ១៧ ប៊ីលានរៀល ធៀបនឹងឆ្នាំ ២០២៤។

**លទ្ធផលចំណូលលម្អិត  
ចំណេញឬខាត និងលទ្ធផលលម្អិតផ្សេងៗ**



**ចំណូលសរុប**

ក្នុងត្រីមាសទី៤ ឆ្នាំ២០២៥ បានកើនឡើងចំនួន ១០% ឬ ១៧ ប៊ីលានរៀល ធៀបនឹងត្រីមាសទី៤ ឆ្នាំ ២០២៤។

**ចំណេញ/(ខាត) មុនពន្ធលើប្រាក់ចំណូល**

ក្នុងត្រីមាសទី៤ ឆ្នាំ២០២៥ បានថយចុះចំនួន១០០% ឬ ១៦ ប៊ីលានរៀល ធៀបនឹងត្រីមាសទី៤ ឆ្នាំ២០២៤។ ទោះបីជាក្នុងត្រីមាសទី៤ ឆ្នាំ ២០២៥ បានរាយការណ៍ខាតក៏ដោយ ក្រុមហ៊ុននៅតែសម្រេចបានចំណេញមុនពន្ធលើប្រាក់ចំណូលប្រចាំឆ្នាំ២០២៥ ចំនួន ២៩ ប៊ីលានរៀល។

**ចំណេញ/(ខាត) ក្នុងការិយបរិច្ឆេទ**

ក្នុងត្រីមាសទី៤ ឆ្នាំ២០២៥ បានថយចុះចំនួន ១១២% ឬ ២៨ ប៊ីលានរៀល ធៀបនឹងត្រីមាសទី៤ ឆ្នាំ២០២៤។ ទោះបីជាក្នុងត្រីមាសទី៤ ឆ្នាំ ២០២៥ បានរាយការណ៍ខាតក៏ដោយ ក្រុមហ៊ុននៅតែសម្រេចបានចំណេញក្នុងការិយបរិច្ឆេទប្រចាំឆ្នាំ២០២៥ ចំនួន ២១ ប៊ីលានរៀល។

**លទ្ធផល(ខាត)/ចំណេញលម្អិតសរុបក្នុងការិយបរិច្ឆេទ**

ក្នុងត្រីមាសទី៤ ឆ្នាំ២០២៥ បានថយចុះចំនួន ១១២% ឬ ២៨ ប៊ីលានរៀល ធៀបនឹងត្រីមាសទី៤ ឆ្នាំ២០២៤។ ទោះបីជាក្នុងត្រីមាសទី៤ ឆ្នាំ២០២៥ បានរាយការណ៍ខាតក៏ដោយ ក្រុមហ៊ុននៅតែសម្រេចបានលទ្ធផលចំណេញលម្អិតសរុបក្នុងការិយបរិច្ឆេទប្រចាំឆ្នាំ២០២៥ ចំនួន ១៩ ប៊ីលានរៀល។

# ក្រុមប្រឹក្សាភិបាល



**អ្នកឧកញ៉ា តិក ម៉េង**  
ប្រធានក្រុមប្រឹក្សាភិបាល



**MR. WILLIAM MARK HANNA**  
អភិបាលមិនប្រតិបត្តិ



**MR. PAUL CAREY CLEMENTS**  
អភិបាលមិនប្រតិបត្តិ



**MR. CHRISTOPHER DONALD TIFFIN**  
អភិបាលមិនប្រតិបត្តិ



**MR. SIMON JOHN PERKINS**  
អភិបាលមិនប្រតិបត្តិ

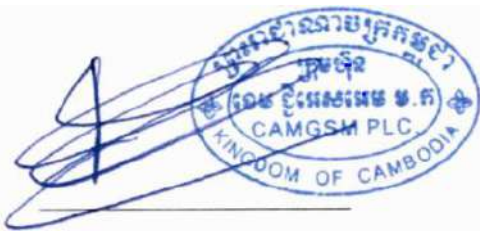


**លោកស្រី ហិប សឹកា**  
អភិបាលឯករាជ្យ

# សេចក្តីថ្លែងការណ៍របស់ប្រធានក្រុមប្រឹក្សាភិបាល



រាជធានីភ្នំពេញ ថ្ងៃទី១៣ ខែកុម្ភៈ ឆ្នាំ២០២៦  
ហត្ថលេខា និងត្រា



អ្នកឧកញ៉ា ស៊ីត ម៉េង  
ប្រធានក្រុមប្រឹក្សាភិបាល

## ខ្ញុំជូនចំពោះភាគទុនិកជាទីគោរព!

ខណៈពេលដែលយើងបានបញ្ចប់ត្រីមាសចុងក្រោយនៃឆ្នាំ២០២៥ ខ្ញុំមានសេចក្តីសោមនស្សរីករាយក្នុងការបង្ហាញវឌ្ឍនភាព និងទិសដៅយុទ្ធសាស្ត្ររបស់ក្រុមហ៊ុន សម្រាប់ឆ្នាំខាងមុខ។ ត្រីមាសទី៤នេះ ក្រុមហ៊ុននៅតែបន្តសម្រេចបានលទ្ធផលហិរញ្ញវត្ថុ និងវឌ្ឍនភាពប្រតិបត្តិការដ៏រឹងមាំ ដែលឆ្លុះបញ្ចាំងពីមូលដ្ឋានគ្រឹះ និងទិសដៅយុទ្ធសាស្ត្រ ការរីកចម្រើនរយៈពេលវែង និងប្រកបដោយចីរភាព។

ក្នុងអំឡុងត្រីមាសនេះ ក្រុមហ៊ុន ខេម ជ្វីអេសអេម បានកត់ត្រាប្រាក់ចំណូលសរុបចំនួន ៤៧,២២ លានដុល្លារអាមេរិក កើនឡើង ១០% បើប្រៀបធៀបទៅនឹងរយៈពេលដូចគ្នាកាលពីឆ្នាំមុន។ ក្រុមហ៊ុនបានរាយការណ៍ពីការខាតបង់សុទ្ធចំនួន០,៨២ លានដុល្លារអាមេរិក ថយចុះ ១១៣% បើធៀបទៅនឹងត្រីមាសដូចគ្នា ឆ្នាំ២០២៤ ដោយយកទៅប្រើប្រាស់គាំទ្រយុទ្ធសាស្ត្រវិនិយោគរបស់យើងក្នុងការពង្រីកគម្រោង ៥G។ ការវិនិយោគទាំងនេះមានសារៈសំខាន់ណាស់ក្នុងការពង្រឹងភាពប្រកួតប្រជែងរបស់យើង និងធានាបាននូវភាពធន់រយៈពេលវែងនៅក្នុងទីផ្សារដែលមានការវិវត្តយ៉ាងឆាប់រហ័ស។ ទោះបីជាមានការខាតបង់សុទ្ធដែលបានរាយការណ៍នៅក្នុងត្រីមាសទី៤ ឆ្នាំ២០២៥ ក៏ដោយក្រុមហ៊ុន ខេម ជ្វីអេសអេម នៅតែសម្រេចបានប្រាក់ចំណេញសុទ្ធពេញមួយឆ្នាំចំនួន៥,១៤៨ លានដុល្លារអាមេរិកសម្រាប់ឆ្នាំ ២០២៥។ លើសពីនេះ EBITDA របស់យើងបានឈានដល់ ១៩,៤៦ លានដុល្លារអាមេរិក ដោយផ្តល់នូវអត្រា EBITDA ដ៏រឹងមាំចំនួន ៤១%។

ពេញមួយត្រីមាស ក្រុមការងាររបស់យើងបានបង្ហាញពីភាពធន់ និងការប្តេជ្ញាចិត្តយ៉ាងមុតមាំ។ យើងបានផ្តល់នូវលទ្ធផលហិរញ្ញវត្ថុប្រកបដោយស្ថិរភាព ពង្រឹងការចូលរួមរបស់អតិថិជន និងផ្តួចផ្តើមយុទ្ធសាស្ត្រមួយចំនួនដែលបានពង្រឹងជំហានប្រកួតប្រជែងរបស់យើង។ ទោះបីជាបរិយាកាសទីផ្សារមានការប្រកួតប្រជែងក៏ដោយ ការយកចិត្តទុកដាក់របស់យើងលើការច្នៃប្រឌិតប្រសិទ្ធភាព និងឧត្តមភាពប្រតិបត្តិការ បានអនុញ្ញាតឱ្យយើងបញ្ចប់ឆ្នាំដោយជោគជ័យ។

ឆ្លៀតក្នុងឱកាសនេះយើងសូមបង្ហាញពីសមិទ្ធផលដ៏សំខាន់បំផុតមួយក្នុងត្រីមាសនេះ គឺការដាក់ឱ្យដំណើរការប្រកបដោយជោគជ័យនៃបណ្តាញ ៥G របស់យើង។ ព្រឹត្តិការណ៍ដ៏សំខាន់នេះ គឺជាជំហានក្នុងដំណើររបស់យើង ដើម្បីលើកកម្ពស់ការតភ្ជាប់ឌីជីថលទូទាំងប្រទេស។ ការដាក់ឱ្យដំណើរការ ៥G របស់យើងនឹង៖

- ផ្តល់នូវបទពិសោធន៍សុវត្ថិភាពល្អបំផុតកាន់តែលឿន និងអាចទុកចិត្តបានសម្រាប់អតិថិជន។
- ផ្តល់នូវដំណោះស្រាយថ្មីៗសម្រាប់សហគ្រាសនៅក្នុងការផលិតកសិកម្ម សេវាដឹកជញ្ជូន សេវាសុខភាព និងកម្មវិធីទីក្រុងឆ្លាតវៃជាដើម។
- គាំទ្រនូវវិនិយោគក្នុងសេវាកម្មក្លោង ( Cloud Service ), IoT និងបរិវត្តកម្មឌីជីថលក្នុងវិស័យឧស្សាហកម្ម។
- បញ្ជាក់ពីជំហរដ៏រឹងមាំរបស់យើងក្នុងនាមជាក្រុមហ៊ុនបច្ចេកវិទ្យាឈានមុខគេនៅក្នុងទីផ្សារ។

ជាមួយនឹងការដាក់ឱ្យដំណើរការ ៥G និងយុទ្ធសាស្ត្រច្បាស់លាស់ បានគូសបញ្ជាក់ពីការប្តេជ្ញាចិត្តរបស់យើងក្នុងការចូលរួមចំណែកអភិវឌ្ឍន៍ដល់សហគមន៍ អាជីវកម្ម នឹងជាក្រុមហ៊ុនឈានមុខគេក្នុងហេដ្ឋារចនាសម្ព័ន្ធឌីជីថលនាពេលអនាគត។ យើងក៏រក្សាការប្តេជ្ញាចិត្តចំពោះអភិបាលកិច្ចល្អ និរន្តរភាព និងការបង្កើតតម្លៃសម្រាប់ភាគទុនិកផងដែរ។ តាមរយៈកិច្ចសហការយ៉ាងជិតស្និទ្ធជាមួយដៃគូរបស់យើង ក្រុមហ៊ុន ខេម ជ្វីអេសអេម ម.ក បន្តពង្រឹងប្រសិទ្ធភាពហិរញ្ញវត្ថុរបស់ក្រុមហ៊ុន និងជំហរប្រកួតប្រជែងនៅក្នុងទីផ្សារកម្ពុជា។

ក្នុងនាមក្រុមប្រឹក្សាភិបាល ខ្ញុំសូមថ្លែងអំណរគុណយ៉ាងជ្រាលជ្រៅចំពោះ បុគ្គលិកទាំងអស់ ដៃគូអាជីវកម្ម និងអតិថិជនដ៏មានតម្លៃរបស់យើងចំពោះការជឿទុកចិត្ត ការលះបង់ និងការរួមចំណែកជាបន្តបន្ទាប់ចំពោះភាពជោគជ័យរបស់ក្រុមហ៊ុន ខេម ជ្វីអេសអេម ម.ក។ ជាមួយគ្នានោះយើងនឹងបន្តសម្រេចបានសម្បូរនៃការរីកចម្រើននាពេលអនាគត។

## មាតិកា

ព័ត៌មានហិរញ្ញវត្ថុសង្ខេប .....	i
សមាសភាពក្រុមប្រឹក្សាភិបាល .....	iv
សេចក្តីថ្លែងការណ៍របស់ប្រធានក្រុមប្រឹក្សាភិបាល .....	v
ផ្នែកទី ១៖ ព័ត៌មានទូទៅរបស់ក្រុមហ៊ុនចុះបញ្ជី .....	1
ក. អត្តសញ្ញាណរបស់ក្រុមហ៊ុនចុះបញ្ជី .....	1
ខ. លក្ខណៈនៃធុរកិច្ច .....	1
គ. ព្រឹត្តិការណ៍សំខាន់ៗប្រចាំត្រីមាស .....	4
ផ្នែកទី ២៖ ព័ត៌មានអំពីលទ្ធផលប្រតិបត្តិការធុរកិច្ច .....	6
ក. លទ្ធផលនៃវឌ្ឍនភាពប្រតិបត្តិការបណ្តាញរួមបញ្ចូលព័ត៌មានធុរកិច្ចតាមផ្នែក .....	6
ខ. រចនាសម្ព័ន្ធនៃចំណូលក្រុមហ៊ុន .....	9
ផ្នែកទី ៣៖ របាយការណ៍ហិរញ្ញវត្ថុដែលត្រួតពិនិត្យឡើងវិញដោយសវនករឯករាជ្យ .....	9
ផ្នែកទី ៤៖ ការពិភាក្សា និងការវិភាគរបស់គណៈគ្រប់គ្រង .....	10
ក. ទិដ្ឋភាពទូទៅនៃប្រតិបត្តិការ .....	10
ខ. កត្តាសំខាន់ៗដែលប៉ះពាល់លើប្រាក់ចំណេញ .....	14
គ. ការប្រែប្រួលសំខាន់ៗលើការលក់ និងចំណូល .....	14
ឃ. ផលប៉ះពាល់នៃការប្តូររូបិយប័ណ្ណ អត្រាការប្រាក់ និងថ្លៃទំនិញ .....	15
ង. ផលប៉ះពាល់នៃអតិផរណា .....	15
ច. គោលការណ៍សេដ្ឋកិច្ច សារពើពន្ធ និងរូបិយវត្ថុរបស់រាជរដ្ឋាភិបាល .....	15
ឧបសម្ព័ន្ធ ក្រុមហ៊ុន ខេម ដឺអេសអេម ម.ក ព័ត៌មានហិរញ្ញវត្ថុសង្ខេបរួមចន្លោះពេលសម្រាប់រយៈពេល ៣ខែ បញ្ចប់នៅថ្ងៃទី៣១ ខែធ្នូ ឆ្នាំ២០២៥ .....	19

**ផ្នែកទី ១៖ ព័ត៌មានទូទៅរបស់ក្រុមហ៊ុនចុះបញ្ជី**

**ក. អត្តសញ្ញាណរបស់ក្រុមហ៊ុនចុះបញ្ជី**

ឈ្មោះក្រុមហ៊ុនជាអក្សរខ្មែរ	ក្រុមហ៊ុន ខេម ជឺអេសអេម ម.ក
ជាអក្សរឡាតាំង	CAMGSM PLC.
អក្សរកូដ	KH១០០០០២២០០០៩
ទីស្នាក់ការ	ផ្ទះលេខ ៣៣ មហាវិថីព្រះសីហនុ សង្កាត់ចតុមុខ ខណ្ឌដូនពេញ រាជធានីភ្នំពេញ ព្រះរាជាណាចក្រកម្ពុជា
លេខទូរស័ព្ទ	+(៨៥៥) ១២ ៨១២ ៨១២/៨១២
លេខទូរសារ	គ្មាន
គេហទំព័រ	<a href="http://www.cellcard.com.kh">www.cellcard.com.kh</a>
អ៊ីម៉ែល	<a href="mailto:investor_relations@cellcard.com.kh">investor_relations@cellcard.com.kh</a>
លេខវិញ្ញាបនបត្រចុះបញ្ជីពាណិជ្ជកម្ម	០០០១៥២៧៤ ចុះថ្ងៃទី២០ ខែសីហា ឆ្នាំ១៩៩៦ ចេញដោយក្រសួងពាណិជ្ជកម្ម
លេខអាជ្ញាប័ណ្ណ	គ្មាន
សេចក្តីសម្រេចអនុញ្ញាត និងចុះបញ្ជីឯកសារផ្តល់ព័ត៌មាន	០៦១/២៣ SERC/SSR ចុះថ្ងៃទី០៤ ខែមេសា ឆ្នាំ២០២៣ ដោយនិយ័តកម្មលបត្រកម្ពុជា (ន.ម.ក.)
ឈ្មោះបុគ្គលតំណាងក្រុមហ៊ុន	លោក Yap Kok Leong

**ខ. លក្ខណៈនៃធុរកិច្ច**

ក្រុមហ៊ុន ខេម ជឺអេសអេម ម.ក (ហៅកាត់ថា “ក្រុមហ៊ុន”) និង ក្រុមហ៊ុនបុត្រសម្ព័ន្ធ ដែលក្រុមហ៊ុនកាន់កាប់ (ត្រូវហៅជារួមថា “សម្ព័ន្ធ”) គឺជាក្រុមហ៊ុនដែលត្រូវបានបង្កើតឡើងនៅក្នុងព្រះរាជាណាចក្រកម្ពុជា។ ការិយាល័យ ចុះបញ្ជីរបស់ក្រុមហ៊ុន ខេម ជឺអេសអេម ម.ក ស្ថិតនៅផ្ទះលេខ ៣៣ មហាវិថីព្រះសីហនុ សង្កាត់ចតុមុខ ខណ្ឌដូនពេញ រាជធានីភ្នំពេញ ព្រះរាជាណាចក្រកម្ពុជា។

ក្រុមហ៊ុនបានទទួលលិខិតអនុម័តវិនិយោគលេខ ១០៦៦/៩៦ ពីក្រុមប្រឹក្សាអភិវឌ្ឍន៍កម្ពុជា/ក្រុមប្រឹក្សាវិនិយោគកម្ពុជាចុះថ្ងៃទី០៧ ខែសីហា ឆ្នាំ១៩៩៦។ ក្រុមហ៊ុនបានចុះបញ្ជីជាមួយក្រសួងពាណិជ្ជកម្ម និងបានទទួលលិខិតយោងលេខ២១៥៩ ព.ណ ចុះថ្ងៃទី២៦ ខែសីហា ឆ្នាំ១៩៩៦។ វិញ្ញាបនបត្រចុះបញ្ជីជាមួយក្រសួងពាណិជ្ជកម្មលេខ ០០០១៥២៧៤។

ក្រុមហ៊ុនត្រូវបានកាន់កាប់ភាគច្រើនដោយក្រុមហ៊ុន រ៉ូយ៉ាល់ មីលីខេម (“RMC”) ដែលមានការិយាល័យកណ្តាលស្ថិតនៅផ្ទះលេខ ២៤៦ H-I មហាវិថី ព្រះមុនីវង្ស រាជធានីភ្នំពេញ។ RMC គឺជាក្រុមហ៊ុនសម្ព័ន្ធអាជីវកម្ម រវាង ក្រុមហ៊ុន Three Star Investment Cambodia Ltd., ជាក្រុមហ៊ុន ដែលបានចុះបញ្ជី

នៅ Cayman Islands ដែលមានភាគហ៊ុន ៦១,៥% និងក្រុមហ៊ុន រ៉ូយ៉ាល់ គ្រុប ដែលបានចុះបញ្ជីនៅ ព្រះរាជាណាចក្រកម្ពុជា ដែលមាន ភាគហ៊ុន ៣៨,៥%។

ក្រុមហ៊ុនបានទទួលអាជ្ញាប័ណ្ណផ្តល់សេវា និងធ្វើប្រតិបត្តិការទូរស័ព្ទចល័ត ឌីជីថល GSM នៅក្នុងព្រះ រាជាណាចក្រកម្ពុជា ពីក្រសួងប្រៃសណីយ៍ និងទូរគមនាគមន៍ នៅថ្ងៃទី២០ ខែមេសា ឆ្នាំ១៩៩៦។ ក្រុម ហ៊ុនបានទទួលកិច្ចព្រមព្រៀងអាជ្ញាប័ណ្ណថ្មី នៅថ្ងៃទី២៤ ខែវិច្ឆិកា ឆ្នាំ២០០៩ ដែលមានសុពលភាព ៣០ឆ្នាំ គិតចាប់ពីកាលបរិច្ឆេទចេញអាជ្ញាប័ណ្ណ និងអាចបន្តជាថ្មីសម្រាប់ចំណុះបន្ថែម ៥ឆ្នាំទៀត។ អាជ្ញាប័ណ្ណមួយសម្រាប់ប្រើប្រព័ន្ធ GSM និងការបែងចែកប្រេកង់ និងមួយទៀតសម្រាប់បច្ចេកវិទ្យា ៣ G និងការបែងចែកប្រេកង់។ នៅថ្ងៃទី១៦ ខែឧសភា ឆ្នាំ២០១៦ ក្រុមហ៊ុនបានទទួលអាជ្ញាប័ណ្ណផ្តល់សេ វា និងធ្វើប្រតិបត្តិការសេវាពិធីការសម្លេងតាមអ៊ីនធឺណិត (VoIP) នៅក្នុងព្រះរាជាណាចក្រកម្ពុជា។ នៅ ថ្ងៃទី១៣ ខែមករា ឆ្នាំ២០២២ ក្រុមហ៊ុនបានទទួលអាជ្ញាប័ណ្ណសម្រាប់ការផ្តល់ និងប្រតិបត្តិការ ជាអ្នក ផ្តល់ សេវា អ៊ីនធឺណិត (ISP) នៅក្នុងព្រះរាជាណាចក្រកម្ពុជា។ សម្ព័ន្ធប្រើប្រាស់ពាក្យ “Cellcard” ជាឈ្មោះយីហោរបស់ខ្លួន សម្រាប់ការតភ្ជាប់ទូរស័ព្ទចល័ត និងអ៊ីនធឺ ណិត។ នៅថ្ងៃទី០៩ ខែសីហា ឆ្នាំ២០២៤ ក្រុមហ៊ុនបានទទួលអាជ្ញាប័ណ្ណថ្មី ពីនិយ័តករទូរគមនាគមន៍ កម្ពុជា សម្រាប់ប្រតិបត្តិការ និងការផ្តល់សេវាទូរស័ព្ទចល័តដោយប្រើបច្ចេកវិទ្យា ២G ៣G និង ៤G (LTE) នៅក្នុងព្រះរាជាណាចក្រកម្ពុជា ដែលមានសុពលភាពរហូតដល់ថ្ងៃទី១៤ ខែកក្កដា ឆ្នាំ ២០៤៣។ អាជ្ញាប័ណ្ណថ្មីនេះ គឺជាការផ្ទេរពីអាជ្ញាប័ណ្ណដែលមានស្រាប់ចំនួនបី រួមមានអាជ្ញាប័ណ្ណចុះថ្ងៃ ទី១៥ ខែកក្កដា ឆ្នាំ២០១៣ សម្រាប់ប្រតិបត្តិការ និងការផ្តល់សេវាទូរស័ព្ទចល័តដោយប្រើបច្ចេកវិទ្យា ២G ៣G និង ៤G (LTE) ដែលផ្តល់ទៅឲ្យក្រុមហ៊ុន មូប៊ីតែល ខមភេនី លីមីធីត និងអាជ្ញាប័ណ្ណចុះថ្ងៃទី ០១ ខែកញ្ញា ឆ្នាំ២០០៩ សម្រាប់ប្រតិបត្តិការ និងការផ្តល់សេវាទូរស័ព្ទដោយការប្រើប្រាស់បច្ចេកវិទ្យា ៣G និងអាជ្ញាប័ណ្ណចុះថ្ងៃទី២៤ ខែវិច្ឆិកា ឆ្នាំ២០០៩ សម្រាប់ប្រតិបត្តិការ និងការផ្តល់សេវាទូរស័ព្ទ ចល័តដោយប្រើបច្ចេកវិទ្យា GSM ៩០០ & ១៨០០ ដែលបានផ្តល់ជូនក្រុមហ៊ុន។ ក្រោមអាជ្ញាប័ណ្ណ ថ្មីនេះ ក្រុមហ៊ុនមានសិទ្ធិ ផ្តល់សេវាទូរគមនាគមន៍ចល័តដោយប្រើប្រាស់បច្ចេកវិទ្យា ២G ៣G និង ៤G (LTE) នៅក្នុងព្រះរាជាណាចក្រកម្ពុជា ជាអាទិ៍ សេវាសម្លេង សេវាទិន្នន័យ សេវាអ៊ីនធឺណិត សេវា ទូរស័ព្ទក្នុងស្រុក សេវាទូរស័ព្ទចម្ងាយ និងសេវាទូរស័ព្ទអន្តរជាតិ។ នៅថ្ងៃទី១៣ ខែមករា ឆ្នាំ ២០២២ ក្រុមហ៊ុនបានទទួលអាជ្ញាប័ណ្ណផ្តល់សេវាអ៊ីនធឺណិត (ISP) នៅក្នុងព្រះរាជាណាចក្រកម្ពុជា។ នៅថ្ងៃទី១៦ ខែឧសភា ឆ្នាំ២០១៦ ក្រុមហ៊ុនបានទទួលអាជ្ញាប័ណ្ណសម្រាប់ការផ្តល់ និងប្រតិបត្តិការ VoIP ក្នុងព្រះរាជាណាចក្រកម្ពុជា។ នៅថ្ងៃទី២៤ ខែតុលា ឆ្នាំ២០២៥ ក្រុមហ៊ុនបានទទួលអាជ្ញាប័ ណ្ណថ្មី ពីនិយ័តករទូរគមនាគមន៍កម្ពុជា សម្រាប់ប្រតិបត្តិការ និងការផ្តល់សេវាទូរស័ព្ទចល័តដោយប្រើ បច្ចេកវិទ្យា ៥G នៅក្នុងព្រះរាជាណាចក្រកម្ពុជា ដែលមានសុពលភាពរហូតដល់ថ្ងៃទី២៣ ខែតុលា ឆ្នាំ ២០៤០។

ក្រុមហ៊ុនបុត្រសម្ព័ន្ធមានដូចខាងក្រោម៖

- ក្រុមហ៊ុន មូប៊ីតែល ខមភេនី លីមីតធីត ត្រូវបានបង្កើតឡើងជាក្រុមហ៊ុនបុត្រសម្ព័ន្ធ ដែលស្ថិតនៅក្រោមការគ្រប់គ្រងរបស់ក្រុមហ៊ុន ខេម ជ្រីអេសអេម ម.ក និងត្រូវបានចុះបញ្ជីជាមួយក្រសួងពាណិជ្ជកម្ម នៅថ្ងៃទី២០ ខែមករា ឆ្នាំ១៩៩៧ ដោយផ្អែកទៅតាមលិខិតយោងអាជ្ញាប័ណ្ណលេខ CO ២៨២៤E/១៩៩៧។ នៅថ្ងៃទី១៥ ខែកក្កដា ឆ្នាំ២០១៣ ក្រុមហ៊ុន មូប៊ីតែល ខមភេនី លីមីតធីត បានទទួលអាជ្ញាប័ណ្ណពីនិយ័តករទូរគមនាគមន៍កម្ពុជា ‘ន.ទ.ក.’ ដើម្បីធ្វើប្រតិបត្តិការបច្ចេកវិទ្យា ‘4G’ ដែលជាបច្ចេកវិទ្យាសម្រាប់ការវិវត្តរយៈពេលវែង។ បច្ចុប្បន្នក្រុមហ៊ុន Mobitel មិនមានប្រតិបត្តិការទេ។
- ក្រុមហ៊ុន Everyday Company Limited ត្រូវបានបង្កើតឡើងជាក្រុមហ៊ុនបុត្រសម្ព័ន្ធ ដែលស្ថិតនៅក្រោមការគ្រប់គ្រងរបស់ក្រុមហ៊ុន ខេម ជ្រីអេសអេម ម.ក និងត្រូវបានចុះបញ្ជីជាមួយក្រសួងពាណិជ្ជកម្មនៅថ្ងៃទី០៩ ខែសីហា ឆ្នាំ២០០១ យោងទៅតាមអាជ្ញាប័ណ្ណ CO ៥៥៦១/០១P។ បច្ចុប្បន្ន ក្រុមហ៊ុន Everyday មិនមានប្រតិបត្តិការទេ។
- នៅថ្ងៃទី២០ ខែមីនា ឆ្នាំ២០១៩ ក្រុមហ៊ុន ថេឡេម៉ូបាយ (ខេមបូឌា) ខបភីអេសិន (ធីស៊ីស៊ី) ត្រូវបានបង្កើតឡើងជាក្រុមហ៊ុនបុត្រសម្ព័ន្ធ ស្ថិតនៅក្រោមការគ្រប់គ្រងទាំងស្រុងរបស់ ក្រុមហ៊ុន ខេម ជ្រីអេសអេម ម.ក។ នៅថ្ងៃទី១៤ ខែមករា ឆ្នាំ២០២២ ធីស៊ីស៊ី ទទួលបានអាជ្ញាប័ណ្ណពីនិយ័តករទូរគមនាគមន៍ ដើម្បីប្រតិបត្តិការសេវាបង្គោលអង់តែន ក្នុងព្រះរាជាណាចក្រកម្ពុជា។

គ. ព្រឹត្តិការណ៍សំខាន់ៗប្រចាំត្រីមាស

ព្រឹត្តិការណ៍សំខាន់ៗក្នុងខែតុលា ឆ្នាំ២០២៥



**យុទ្ធនាការអក្ខរកម្ម AI**  
 ជា កម្មវិធី នៅ សាកលវិទ្យាល័យ ដើម្បីអប់រំនិស្សិតអំពីចំណេះដឹងសំខាន់ៗអំពី AI និងរបៀបដែលគម្រោង AO AI របស់ Cellcard អាចជួយពួកគេឱ្យសម្រេចបាននូវគោលដៅសិក្សារបស់ពួកគេ។



**ភាពជាដៃគូ Cellcard x Huawei**  
 ភាពកាន់តែប្រសើរឡើងរួមគ្នា  
 ភាពជាដៃគូនេះរួមបញ្ចូលមុខងារបច្ចេកវិទ្យាខ្ពស់នៃការហៅចេញ និងទទួលការហៅចូលលើ Cellcard eSIM ។ នៅ រ លី ឧបករណ៍នាឡិកា Huawei ដើម្បីផ្តល់ជូនអតិថិជននូវភាពងាយស្រួលនៃការបញ្ចូលគ្នារវាងផ្នែករឹងលំដាប់ខ្ពស់ និងការតភ្ជាប់លំដាប់ខ្ពស់ ដែលត្រូវបានរចនាឡើងដើម្បីបញ្ចេញសក្តានុពលពេញលេញនៃរបៀបរស់នៅឌីជីថលនៅក្នុងប្រទេសកម្ពុជា។



**សន្និសីទសារព័ត៌មានស្តីពីការបើកដំណើរការ The Next Level Rapstar**  
 កម្មវិធីប្រកួតប្រជែងដ៏ស្វិតស្វាញមួយ អ្នករៀបដែលមានមហិច្ឆតាបានប្រកួតប្រជែងគ្នា ដោយបង្ហាញពីជំនាញរបស់ពួកគេក្នុងការបកស្រាយទំនុកច្រៀង និងការសម្តែង។ កម្មវិធីនេះបានបង្ហាញឥស្សរជនហ៊ីបហុបសំខាន់ៗរបស់កម្ពុជាជាគ្រូបង្វឹក និងជាចៅក្រម រួមទាំង វណ្ណជាជាអ្នករៀបដែលមានឥទ្ធិពល។

ព្រឹត្តិការណ៍សំខាន់ៗក្នុងខែវិច្ឆិកា ឆ្នាំ២០២៥



**ភាពជាដៃគូ Cellcard x WowNow**  
 ភាពជាដៃគូយុទ្ធសាស្ត្រ ដើម្បីបង្កើតបទពិសោធន៍ឌីជីថល ដែលអ្នកធ្វើដំណើរ និងអតិថិជន Cellcard អាចរីករាយជាមួយប័ណ្ណបញ្ចុះតម្លៃ 20 ដុល្លារពី WowNow ដើម្បីរីករាយជាមួយការដឹះ និងអាហារដោយឥតគិតថ្លៃ។



**វគ្គផ្តាច់ព្រ័ត្រ MPL S9**  
 គឺជា ការប្រកួតប្រជែងដើម្បីស្វែងរកតំណាងកម្ពុជាដើម្បីប្រកួតប្រជែងក្នុងដំណាក់កាលដើងឯកពិភពលោកនៅប្រទេសឥណ្ឌូនេស៊ី តាមរយៈការទិញយកគម្រោង AO Gamer របស់យើង។



**ភាពជាដៃគូ Cellcard x Pravinya**  
 ដំណាក់កាលបន្ទាប់ក្នុងការកសាងប្រព័ន្ធអេកូឡូស៊ីឌីជីថលទេសចរណ៍របស់ប្រទេសកម្ពុជាដែលអ្នកទស្សនាគ្រប់រូបទទួលបានបទពិសោធន៍ធ្វើដំណើរដ៏រលូន សុវត្ថិភាព និងមានការតភ្ជាប់ពេញលេញនៅលើកម្មវិធី Visit Cambodia។

**ព្រឹត្តិការណ៍សំខាន់ៗក្នុងខែធ្នូ ឆ្នាំ២០២៥**



**វេទិការដ្ឋាភិបាលឌីជីថល**  
អ្នកឧកញ៉ា គិត ម៉េង បានដាក់ ឱ្យដំណើរការបច្ចេកវិទ្យា ៥G នៅលើឆាក រួមជាមួយក្រសួង ប្រៃសណីយ៍ និងទូរគមនាគមន៍ ( MPTC ) ដែល ក្រុម ហ៊ុន Cellcard បានបង្ហាញពីសមត្ថភាពបណ្តាញ ៥G ជាលើកដំបូង នៅក្នុងតំបន់សេវាគ្របដណ្តប់ របស់យើង។



**យុទ្ធនាការស៊ីមកាតឥតគិតថ្លៃ 100,000**  
ដើម្បីគាំទ្រដល់ជនភៀសខ្លួន ដែលរងផលប៉ះពាល់ដោយសង្គ្រាមនៅខេត្តសៀមរាប បាត់ដំបង កោះកុង ពោធិ៍សាត់ និងបន្ទាយមានជ័យ។



**ព្រឹត្តិការណ៍មុនពេលដាក់ឱ្យដំណើរការ ៥G**  
ម៉ោង ១២ អធ្រាត្រ ថ្ងៃទី៣១ ខែ ធ្នូ ឆ្នាំ២០២៥ ការបើកដំណើរការ ៥G របស់យើងនឹងចាប់ផ្តើមនៅ Wing Tower, Riverside Walk Street និងនៅលើប្រព័ន្ធផ្សព្វផ្សាយសង្គម Cellcard។

**ផ្នែកទី ២៖ ព័ត៌មានអំពីលទ្ធផលប្រតិបត្តិការធុរកិច្ច**

**ក. លទ្ធផលនៃវឌ្ឍនភាពប្រតិបត្តិការបណ្តាញរួមបញ្ចូលព័ត៌មានធុរកិច្ចតាមផ្នែក**

ក្នុងអំឡុងត្រីមាសទី៤ ឆ្នាំ២០២៥ ក្រុមហ៊ុន ខេម ជ្លីអេសអេម ម.ក បានបន្តអនុវត្តយុទ្ធសាស្ត្រពង្រីក និងធ្វើទំនើបកម្មបណ្តាញរបស់ខ្លួន ដោយផ្អែកលើមូលដ្ឋានគ្រឹះដ៏រឹងមាំដែលបានបង្កើតឡើងក្នុងត្រីមាសទី ៣។ ត្រីមាសនេះបានកត់សម្គាល់នូវព្រឹត្តិការណ៍ដ៏សំខាន់មួយជាមួយនឹងការចាប់ផ្តើមជាផ្លូវការនៃគម្រោង 5G និងការចាប់ផ្តើមនៃសកម្មភាពដាក់ឱ្យដំណើរការ 5G ដែលធ្វើឱ្យក្រុមហ៊ុនអាចផ្តល់នូវសេវាទូរសព្ទ ចល័តជំនាន់ចុងក្រោយ ដល់អតិថិជនរបស់ខ្លួន។

ទន្ទឹមនឹងនេះ ក្រុមហ៊ុន ខេម ជ្លីអេសអេម ម.ក បានបន្តសន្ទុះយ៉ាងខ្លាំងក្នុងការពង្រីកបណ្តាញវិទ្យុ និងការដាក់ឱ្យដំណើរការខ្សែកាបអុបទិក ដោយបានដាក់ឱ្យដំណើរការទីតាំងថ្មី និងពង្រីកហេដ្ឋារចនាសម្ព័ន្ធបញ្ជូនឆ្លងកាត់ខេត្តជាច្រើន ដើម្បីពង្រឹងការគ្របដណ្តប់ សមត្ថភាព និងគុណភាពសេវាកម្ម។ ការដាក់ពង្រាយយ៉ាងឆាប់រហ័សនៃការបញ្ជូនតាមខ្សែកាបអុបទិក បង្កើតជាផ្នែកសំខាន់មួយនៃផែនការខ្សែកាប

អុបទិករយៈពេលវែងរបស់ ក្រុមហ៊ុន ខេម ជ្លីអេសអេម ម.ក ដែលមានគោលបំណងដោះស្រាយការកកស្ទះបណ្តាញ និងធានាបាននូវការត្រៀមខ្លួនពេញលេញ ដើម្បីគាំទ្រសេវាកម្ម 5G និងកំណើនចរាចរណ៍ប្រើប្រាស់បណ្តាញទូរសព្ទនាពេលអនាគត។ គំនិតផ្តួចផ្តើមទាំងនេះ ពង្រឹងបន្ថែមទៀតនូវការប្តេជ្ញាចិត្តរបស់ ក្រុមហ៊ុន ខេម ជ្លីអេសអេម ម.ក ក្នុងការផ្តល់នូវការតភ្ជាប់ដែលអាចទុកចិត្តបាន ដំណើរការខ្ពស់នៅទូទាំងប្រទេស និងរក្សាភាពជាអ្នកដឹកនាំក្នុងវិស័យទូរគមនាគមន៍កម្ពុជា។

**១. ចំណុចសំខាន់ៗនៃប្រតិបត្តិការ**

**១.១ ការធ្វើដំណើរការបណ្តាញ 5G ជាលើកដំបូង**

ក្នុងត្រីមាសទី៤ ឆ្នាំ២០២៥ គឺជាការចាប់ផ្តើមជាផ្លូវការនៃគម្រោង 5G ដែលផ្លាស់ប្តូរ និងបញ្ជាក់ពីការត្រៀមខ្លួនយ៉ាងសកម្ម របស់ ក្រុមហ៊ុន ខេម ជ្លីអេសអេម ម.ក ក្នុងការធ្វើទំនើបកម្មនិងពង្រីកបណ្តាញរបស់ខ្លួន។

- ការចាប់ផ្តើមជាផ្លូវការនៃបណ្តាញ 5G ដោយផ្អែកលើផែនការពង្រីកបណ្តាញស្នូលដែលបានដាក់ចេញ ក្នុងត្រីមាសទី៣។
- ការដាក់ពង្រាយហេដ្ឋារចនាសម្ព័ន្ធ 5G ដំបូង ដែលស្របតាមផែនការរបស់ក្រុមហ៊ុននៅទូទាំងប្រទេស។
- សមាហរណកម្មវិទ្យុ ការដឹកជញ្ជូន និងដែនស្នូល ដើម្បីគាំទ្រសេវាកម្ម 5G ដំបូង និងការពង្រីកនាពេលអនាគត។

ប្រតិបត្តិការណ៍ដ៏សំខាន់នេះគឺជាការបោះជំហានឆ្ពោះទៅមុខនៅក្នុងផែនទីបង្ហាញផ្លូវបច្ចេកវិទ្យារបស់ ក្រុមហ៊ុន ខេម ជ្លីអេសអេម ម.ក និងគាំទ្រដល់យុទ្ធសាស្ត្ររយៈពេលវែងរបស់ក្រុមហ៊ុនសម្រាប់ការពង្រឹងសមត្ថភាព កាត់បន្ថយការពន្យារពេលរវាងការធ្វើទិន្នន័យនិងការទទួលបានការឆ្លើយតបលឿនជាងមុន និងសេវាកម្មឌីជីថលកម្រិតខ្ពស់។

**១.២ ការពង្រីកបណ្តាញ និងការដាក់ពង្រាយទីតាំងថ្មី**

ដោយផ្អែកលើការដាក់ឱ្យដំណើរការបណ្តាញទូទាំងប្រទេសដែលសម្រេចបានក្នុងត្រីមាសទី៣ ក្រុមហ៊ុន ខេម ជ្លីអេសអេម ម.ក បានបន្តពង្រីកវិសាលភាពបណ្តាញវិទ្យុរបស់ខ្លួនក្នុងអំឡុងត្រីមាសទី៤ ឆ្នាំ២០២៥ ជាមួយនឹងការដាក់ពង្រាយទីតាំងថ្មីទាំងនៅតំបន់ទីក្រុង និងបណ្តាខេត្តនានា។

ការពង្រីកទីតាំងថ្មីនៅត្រីមាសទី៤ គ្របដណ្តប់លើខេត្តដូចខាងក្រោម៖ រាជធានីភ្នំពេញ ខេត្តសៀមរាប ខេត្តមណ្ឌលគីរី ខេត្តតាកែវ ខេត្តកំពង់ធំ ខេត្តកណ្តាល និងខេត្តកំពង់ស្ពឺ។

ការដាក់ពង្រាយទាំងនេះបានពង្រឹងការគ្របដណ្តប់នៅក្នុងតំបន់ដែលមានកំណើនខ្ពស់ ខណៈពេលដែលធ្វើឱ្យប្រសើរឡើងនូវសេវាកម្ម និងគុណភាពនៅក្នុងតំបន់ដែលមិនទាន់បានទទួលសេវា។ ការពង្រីកនេះគាំទ្រដល់ការកើនឡើងនៃតម្រូវការទិន្នន័យ និងផ្តល់នូវមូលដ្ឋានគ្រឹះដ៏រឹងមាំសម្រាប់ការពង្រឹងបណ្តាញ 5G និងការបន្ថែម 5G នាពេលអនាគត។

**១.៣. ការពង្រីកបណ្តាញបញ្ជូនទិន្នន័យ និងខ្សែកាបអុបទិក**

ដើម្បីគាំទ្រដល់ដាក់ឱ្យដំណើរការ ៥G និងការពង្រីកអង់តែនទូរសព្ទចល័តថ្មីៗ ក្រុមហ៊ុន ខេម ជ្លីអេសអេម ម.ក បានពន្លឿនការដាក់ពង្រាយខ្សែកាបអុបទិករបស់ខ្លួននៅត្រីមាសទី៤ ឆ្នាំ២០២៥នេះ។

- ការពង្រីកនិងដាក់ពង្រាយការតភ្ជាប់សរសៃអុបទិក និងវិទ្យុថ្មីៗ ទៅកាន់ទីតាំងអង់តែន ដើម្បីធានាបាននូវ ទិន្នន័យនិងការទទួលបានការឆ្លើយតបលឿនជាងមុន រហ័សជាងមុន និង សមត្ថភាពខ្ពស់។
- ការពង្រីកផ្លូវខ្សែកាបអុបទិកនៅក្នុងខេត្តសំខាន់ៗ ដើម្បីគាំទ្រដល់ការកើនឡើងនៃតម្រូវការប្រើប្រាស់ និងកែលម្អភាពធន់នៃបណ្តាញទាំងមូល។
- ការជួយកាត់បន្ថយ និង ការដំណោះស្រាយបញ្ហាប្រព័ន្ធ និងឧបករណ៍ដែលបានបំពាក់ស្រាប់ និងអាចរួមចំណែកដល់ការកែលម្អស្ថិរភាព និងការអនុវត្តបណ្តាញនាពេលបច្ចុប្បន្នឬអនាគត។

ការប្រើប្រាស់ខ្សែកាបអុបទិកនេះ បង្កើតបានជាសមាសធាតុស្នូលនៃយុទ្ធសាស្ត្រអុបទិករយៈពេលវែងរបស់ ក្រុមហ៊ុន ខេម ជ្លីអេសអេម ម.ក ដែលត្រូវបានរចនាឡើងដើម្បីដោះស្រាយការកកស្ទះបណ្តាញ បង្កើនលទ្ធភាពពង្រីកការបញ្ជូនទិន្នន័យ និងផ្តល់នូវមូលដ្ឋានគ្រឹះសម្រាប់ការដាក់ពង្រាយបណ្តាញ ៥G ទូទាំងប្រទេស និងសេវាកម្មឌីជីថលនាពេលអនាគត។

**១.៤ ការបន្តធ្វើទំនើបកម្មបណ្តាញ**

ទន្ទឹមនឹងការពង្រីកវិសាលភាពនេះ ក្រុមហ៊ុន ខេម ជ្លីអេសអេម ម.ក បានបន្តធ្វើទំនើបកម្មហេដ្ឋារចនាសម្ព័ន្ធបណ្តាញដែលមានស្រាប់ ដើម្បីធានាបាននូវភាពស៊ីសង្វាក់គ្នានៃគុណភាពសេវា និងប្រសិទ្ធភាពប្រតិបត្តិការ៖

- ជ្រើសរើស និងការធ្វើឱ្យប្រសើរឡើងនូវទីតាំងបង្គោលដែលមានស្រាប់ ដើម្បីគាំទ្រចំនួននៃការប្រើប្រាស់ឲ្យបកាន់តែច្រើន និងគុណភាពខ្ពស់ជាងមុន។
- ការបង្កើនប្រសិទ្ធភាពនៃការកំណត់រចនាសម្ព័ន្ធវិទ្យុ និងការបញ្ជូនទិន្នន័យ ដើម្បីកែលម្អការដំណើរការ និងបទពិសោធអតិថិជន។
- ការកែលម្អបង្គោលអង់តែនដែលមានស្រាប់ និងបង្គោលអង់តែនថ្មី ជាមួយនឹងស្តង់ដារ ៥G ដែលបានត្រៀមរួចរាល់ក្នុងការបំពាក់ ។

**២. ទស្សនវិស័យបន្ទាប់ពីត្រីមាសទី៤ ឆ្នាំ២០២៥**

ជាមួយនឹងភាពជោគជ័យនៃការចាប់ផ្តើមគម្រោង5G ការបន្តពង្រីកបណ្តាញទូទាំងប្រទេស និងការពន្លឿនការតំឡើងនៃការដាក់ឱ្យដំណើរការខ្សែកាបអុបទិកនៅត្រីមាសទី៤ ឈានចូលឆ្នាំ ២០២៦ ក្រុមហ៊ុន ខេម ជ្លីអេសអេម ម.ក បន្តសន្ទុះដំរីងមាំឆ្ពោះទៅមុខដោយផ្ដោតលើចំណុចសំខាន់ៗ ដូចខាងក្រោម៖

- បន្តការពង្រីកបណ្តាញ 5G និងការពង្រីកសេវាកម្មរបស់ខ្លួន
- បន្តពង្រីកទីតាំងបង្គោលអង់តែននៅក្នុងខេត្តអាទិភាព
- ធ្វើការតំឡើងខ្សែកាបអុបទិកជាបន្តបន្ទាប់ ដើម្បីគាំទ្រដល់កំណើនតម្រូវការប្រើប្រាស់ និងកាត់បន្ថយការកកស្ទះបណ្តាញ
- បង្កើនប្រសិទ្ធភាពនៃការអនុវត្ត និងតភ្ជាប់បណ្តាញ និងបទពិសោធអតិថិជន។

**៣. សេចក្តីសន្និដ្ឋាន**

ត្រីមាសទី៤ នៃឆ្នាំ២០២៥ ជារយៈពេលដ៏សំខាន់សម្រាប់ ក្រុមហ៊ុន ខេម ជ្វីអេសអេម ម.ក។ ដោយផ្អែកលើសមិទ្ធផលនៃត្រីមាសទី៣ ក្រុមហ៊ុនបានបើកដំណើរការគម្រោង ៥G របស់ខ្លួនដោយជោគជ័យ ពង្រីកការគ្របដណ្តប់បណ្តាញវិទ្យុទូទាំងប្រទេស និងពន្លឿនការតំឡើងខ្សែកាបអុបទិករបស់ខ្លួន ដើម្បីគាំទ្រតម្រូវការប្រតិបត្តិការបណ្តាញរយៈពេលវែង។

សមិទ្ធផលទាំងនេះបញ្ជាក់ឡើងវិញនូវសមត្ថភាពអនុវត្តយុទ្ធសាស្ត្ររបស់ ក្រុមហ៊ុន ខេម ជ្វីអេសអេម ម.ក និងការប្តេជ្ញាចិត្តរបស់ខ្លួនក្នុងការផ្តល់សេវាទូរគមនាគមន៍ដែលអាចទុកចិត្តបាន និងមានគុណភាពខ្ពស់នាពេលអនាគតសម្រាប់ប្រទេសកម្ពុជា។

**ខ. រចនាសម្ព័ន្ធនៃចំណូលក្រុមហ៊ុន**

សូមពិនិត្យព័ត៌មានពាក់ព័ន្ធនឹងរចនាសម្ព័ន្ធចំណូលដូចមានក្នុងតារាងខាងក្រោម។ សម្រាប់ព័ត៌មានលម្អិត និងការបញ្ជាក់បន្ថែម សូមពិនិត្យផ្នែកទី៤ នៃរបាយការណ៍នេះ។

ល.រ	ប្រភពចំណូល (លានរៀល)	ត្រីមាសទី៤ - ឆ្នាំ២០២៥		ត្រីមាសទី៤ - ឆ្នាំ២០២៤	
		ចំនួនទឹកប្រាក់	%	ចំនួនទឹកប្រាក់	%
១	ការផ្តល់សេវាទូរគមនាគមន៍	១៧៩.៥៨៣	៩៥%	១៦៥.០០២	៩៥%
២	ចំណូលពីការភ្ជាប់សេវា និងចំណូលពីការជាវសេវា	៨.៦០៣	៤%	២.៤២៩	២%
៣	ចំណូលផ្សេងៗ	១.៣៩០	១%	៥.៤៥៧	៣%
<b>ចំណូលសរុប</b>		<b>១៨៩.៥៧៦</b>	<b>១០០%</b>	<b>១៧២.៨៨៨</b>	<b>១០០%</b>

**ផ្នែកទី ៣៖ របាយការណ៍ហិរញ្ញវត្ថុដែលត្រួតពិនិត្យឡើងវិញដោយសវនករឯករាជ្យ**

សូមពិនិត្យមើលឧបសម្ព័ន្ធដែលភ្ជាប់មកជាមួយ សម្រាប់របាយការណ៍ហិរញ្ញវត្ថុដែលត្រួតពិនិត្យឡើងវិញដោយសវនករឯករាជ្យ។

**ផ្នែកទី ៤៖ ការពិភាក្សា និងការវិភាគរបស់គណៈគ្រប់គ្រង**

ការពិភាក្សា និងការវិភាគខាងក្រោមនេះ ផ្ដោតលើលទ្ធផលនៃប្រតិបត្តិការ និងហិរញ្ញវត្ថុ ដោយផ្អែកលើរបាយការណ៍ហិរញ្ញវត្ថុរួមចន្លោះពេល គិតត្រឹមថ្ងៃទី៣១ ខែធ្នូ ឆ្នាំ២០២៥ ដែលបានត្រួតពិនិត្យដោយសវនករឯករាជ្យ។ របាយការណ៍ហិរញ្ញវត្ថុរួមចន្លោះពេល ត្រូវបានរៀបចំឡើងស្របតាមស្តង់ដាររបាយការណ៍ទាក់ទងនឹងហិរញ្ញវត្ថុអន្តរជាតិនៃកម្ពុជា "CIFRS"។ មានតែសមាសធាតុសំខាន់ៗ នៃរបាយការណ៍ហិរញ្ញវត្ថុរួមចន្លោះពេល និងកត្តាសំខាន់ៗដែលបានជះឥទ្ធិពលទៅលើប្រាក់ចំណេញរបស់ក្រុមហ៊ុន ខេម ជ្លីអេសអេម តែប៉ុណ្ណោះទេដែលនឹងយកមកពិភាក្សា។

**ក. ទិដ្ឋភាពទូទៅនៃប្រតិបត្តិការ**

**១. ការវិភាគចំណូល**

ចំណូលចម្បងរបស់ក្រុមហ៊ុន ខេម ជ្លីអេសអេម គឺបានមកពីការផ្តល់សេវាទូរគមនាគមន៍ ការតភ្ជាប់និងទិញសេវា បរិក្ខារ ចំណូលភតិសន្យា និងចំណូលផ្សេងៗ។

- i. **ចំណូលពីការផ្តល់សេវាទូរគមនាគមន៍**៖ រួមមានកម្រៃ ដែលបានពីការប្រើប្រាស់សេវាទូរស័ព្ទ កម្រៃភ្ជាប់សេវាទំនាក់ទំនង កម្រៃភ្ជាប់សេវារ៉ូមមីង និងសេវាទូរគមនាគមន៍ផ្សេងៗដូចជា សេវាទិន្នន័យសេវាបញ្ជូនសារខ្លីៗ និងសេវាតម្លៃបន្ថែមផ្សេងៗ។
- ii. **ចំណូលពីការភ្ជាប់ និងការទិញសេវា**៖ រួមមានកម្រៃដែលបានពីការទិញសេវា និងការលក់ស៊ីមកាត និងបិរវេលាប្រើប្រាស់ដែលបានផ្ទុកជាមុន។
- iii. **ចំណូលភតិសន្យា**៖ បានពីការជួលទីតាំងសម្រាប់បំពាក់សម្ភារៈនៅលើអង់តែនទូរគមនាគមន៍ ដែលអតិថិជននីមួយៗដំឡើងនឹងរក្សាទុកឧបករណ៍បណ្តាញទំនាក់ទំនង។
- iv. **ចំណូលផ្សេងៗ**៖ គឺចំណូលពីការលក់លេខស៊ីមកាតពិសេស និងសេវាកម្មផ្សេងទៀតដែលរួមបញ្ចូលទាំងចំណូលផ្សេងទៀតដែលមិនកើតឡើងដដែលៗផ្សេងទៀត (non-recurring revenue)។

**២. ការវិភាគចំណូលតាមផ្នែក**

ល.រ	ប្រភពចំណូល (លានរៀល)	ត្រីមាសទី៤ - ឆ្នាំ២០២៥		ត្រីមាសទី៤ - ឆ្នាំ២០២៤	
		ចំនួនទឹកប្រាក់	%	ចំនួនទឹកប្រាក់	%
១	ការផ្តល់សេវាទូរគមនាគមន៍	១៧៩.៥៨៣	៩៥%	១៦៥.០០២	៩៥%
២	ចំណូលពីការភ្ជាប់សេវា និងចំណូលពីការជាវសេវា	៨.៦០៣	៤%	២.៤២៩	២%
៣	ចំណូលផ្សេងៗ	១.៣៩០	១%	៥.៤៥៧	៣%
<b>ចំណូលសរុប</b>		<b>១៨៩.៥៧៦</b>	<b>១០០%</b>	<b>១៧២.៨៨៨</b>	<b>១០០%</b>

នៅក្នុងត្រីមាសទី៤ ឆ្នាំ២០២៥ ចំណូលសរុបបានកើនឡើងចំនួន ១៦.៦៨៨ លានរៀល ឬ ១០% បើធៀបនឹង ត្រីមាសទី៤ ឆ្នាំ២០២៤ ដែលបណ្តាលមកពីការកើនឡើងនៃចំណូលពីការផ្តល់សេវាទូរគមនាគមន៍ចំនួន ១៤.៥៨១ លានរៀល ឬ ៩%។

**៣. ការវិភាគគម្លាតចំណេញដុល**

គម្លាតចំណេញដុល បន្តរក្សាស្ថិរភាពជាមួយអត្រា៧២% នៅក្នុងត្រីមាសទី៤ឆ្នាំ២០២៥។

**៤. ការវិភាគចំណេញ/(ខាត) មុនពន្ធលើប្រាក់ចំណូល**

របាយការណ៍ចំណេញ ឬខាត (លានរៀល)	ត្រីមាសទី៤ ឆ្នាំ២០២៥	ត្រីមាសទី៤ ឆ្នាំ២០២៤	បម្រែបម្រួល	
			ចំនួនទឹកប្រាក់	%
<b>ចំណូល</b>	<b>១៨៩.៥៧៦</b>	<b>១៧២.៨៨៨</b>	<b>១៦.៦៨៨</b>	<b>១០%</b>
<b>ចំណាយប្រតិបត្តិការ</b>				
ចំណាយរំលស់លើទ្រព្យសកម្មរូបិយភូមិ	(៣៥.៨៦៩)	(៣៤.៥៤៧)	(១.៣២២)	(៤%)
ចំណាយភ្ជាប់បណ្តាញទូរស័ព្ទឆ្លងប្រព័ន្ធ	(២.១៨៩)	(២.៤០៦)	២១៧	៩%
ចំណាយបុគ្គលិក	(២០.៤០៣)	(១៧.០០០)	(៣.៤០៣)	(២០%)
ចំណាយប្រតិបត្តិការផ្សេងៗ	(៨៨.៨៤២)	(៨៥.០៩២)	(៣.៧៥០)	(៤%)
ចំណេញ(ខាត)ផ្សេងៗ - សុទ្ធ	៣.៨២៩	៤.២៦៦	(៤៣៧)	(១០%)
<b>ចំណេញប្រតិបត្តិការ</b>	<b>៤៦.១០២</b>	<b>៣៨.១០៩</b>	<b>៧.៩៩៣</b>	<b>២១%</b>
ចំណូលហិរញ្ញវត្ថុ	៣៥៧	១៨២	១៧៥	៩៦%
ចំណាយហិរញ្ញវត្ថុ	(៤៦.៤៨៧)	(២២.៣៣០)	(២៤.១៥៧)	(១០៨%)
<b>(ខាត)/ចំណេញមុនពន្ធលើប្រាក់ចំណូល</b>	<b>(២៨)</b>	<b>១៥.៩៦១</b>	<b>(១៥.៩៨៩)</b>	<b>(១០០%)</b>

នៅក្នុងត្រីមាសទី៤ ឆ្នាំ២០២៥ ចំណេញប្រតិបត្តិការបានកើនឡើងចំនួន ៧.៩៩៣ លានរៀល ឬ ២១% ធៀបនឹងត្រីមាសទី៤ ឆ្នាំ២០២៤ បណ្តាលមកពី ការកើនឡើងនៃចំណូល១០% នឹងកាត់កងដោយការកើនឡើងនៃចំណាយប្រតិបត្តិការ។ ចំណេញមុនពន្ធលើប្រាក់ចំណូលបានថយចុះចំនួន ១៥.៩៨៩ លានរៀល ឬ ១០០% ធៀបនឹងត្រីមាសទី៤ ឆ្នាំ២០២៤ ដោយសារការកើនឡើងនៃចំណាយហិរញ្ញវត្ថុដែលកើតចេញពីការចំណាយប្រតិបត្តិការនៃការសងផ្តាច់បំណុលដែលមានស្រាប់និងការបោះផ្សាយលក់មូលបត្របំណុលចំនួន១៨០លានដុល្លារអាមេរិកផងដែរ។ ទោះបីជាក្នុងត្រីមាសទី៤ ឆ្នាំ២០២៥ បានរាយការណ៍ខាតមុនពន្ធលើប្រាក់ចំណូលក៏ដោយ ក្រុមហ៊ុននៅតែសម្រេចបានចំណេញមុនពន្ធលើប្រាក់ចំណូលប្រចាំឆ្នាំ២០២៥ ចំនួន ២៩.១៤៧ លានរៀល។

៥. ការវិភាគចំណេញ/(ខាត) ក្នុងការិយបរិច្ឆេទ

របាយការណ៍ចំណេញ ឬខាត (លានរៀល)	ត្រីមាសទី៤ ឆ្នាំ២០២៥	ត្រីមាសទី៤ ឆ្នាំ២០២៤	បម្រែបម្រួល	
			ចំនួនទឹកប្រាក់	%
(ខាត)/ចំណេញមុនពន្ធលើប្រាក់ ចំណូល	(២៨)	១៥.៩៦១	(១៥.៩៨៩)	(១០០%)
(ចំណាយ)/ឥណទានពន្ធលើប្រាក់ ចំណូល	(៣.២៥៣)	៨.៥៦៨	(១១.៨២១)	(១៣៨%)
(ខាត)/ចំណេញក្នុងការិយបរិច្ឆេទ	(៣.២៨១)	២៤.៥២៩	(២៧.៨១០)	(១១៣%)

ក្រុមហ៊ុន ខេម ធីអេសអេម មានកាតព្វកិច្ចបង់ពន្ធលើប្រាក់ចំណូលក្នុងអត្រា ២០% លើប្រាក់ចំណេញ ជាប់ពន្ធ ឬពន្ធអប្បបរមាក្នុងអត្រា ១% នៃផលរបរស្របតាមច្បាប់ស្តីពីពន្ធដារ។ នៅថ្ងៃទី០៤ ខែមីនា ឆ្នាំ២០២៤ ក្រុមហ៊ុន ខេមធីអេសអេម បានទទួលលិខិតលេខ ៩៧២៦ ពីអគ្គនាយកដ្ឋានពន្ធដារ ដែល អនុញ្ញាតចំពោះការអនុគ្រោះពន្ធលើប្រាក់ចំណូលចំនួន ៣ឆ្នាំ សម្រាប់ឆ្នាំ២០២៣ ដល់ឆ្នាំ២០២៥។ ការអនុគ្រោះនេះ យកវិធីគណនានៃការអនុគ្រោះពន្ធលើប្រាក់ចំណូល ដែលមានប្រភាគថយចុះស្របតាម តារាង ដែលមានក្នុងឧបសម្ព័ន្ធនៃអនុក្រឹត លេខ៤២ ចុះថ្ងៃទី២៤ ខែកុម្ភៈ ឆ្នាំ២០២២។ អគ្គនាយកដ្ឋាន ពន្ធដារ ក៏បានអនុញ្ញាតការផ្អាកជាបណ្តោះអាសន្ន ចំពោះការបង់ពន្ធប្រាក់ចំណូលប្រចាំខែជាមុន សម្រាប់រយៈពេលនៃការអនុគ្រោះពន្ធលើប្រាក់ចំណូល។

ក្នុងត្រីមាសទី៤ ឆ្នាំ២០២៥ ក្រុមហ៊ុន ខេមធីអេសអេម បានរាយការណ៍ខាតក្នុងការិយបរិច្ឆេទមានចំនួន ៣.២៨១ លានរៀល ដែលបានបានថយចុះចំនួន ២៧.៨១០ លានរៀល ស្មើនឹង ១១៣% បើធៀបនឹងត្រីមាសទី ៤ ឆ្នាំ២០២៤។ ការថយចុះនៃចំណេញខាតក្នុងការិយបរិច្ឆេទ បណ្តាលមកពីការថយចុះនៃចំណេញមុនពន្ធលើ ប្រាក់ចំណូលកើនឡើង និងការកត់ត្រលប់នៃចំណាយពន្ធលើប្រាក់ចំណូលក្នុងត្រីមាសទី៤ ឆ្នាំ២០២៤។ ទោះបីជាក្នុងត្រីមាសទី៤ ឆ្នាំ២០២៥ បានរាយការណ៍ខាតក្នុងការិយបរិច្ឆេទក៏ដោយ ក្រុមហ៊ុននៅតែសម្រេច បានចំណេញក្នុងការិយបរិច្ឆេទប្រចាំឆ្នាំ២០២៥ ចំនួន ២០.៦៤៨ លានរៀល។

**៦. វិភាគលទ្ធផលលម្អិតសរុបក្នុងការិយបរិច្ឆេទ**

លទ្ធផលលម្អិតសរុប (លានរៀល)	ត្រីមាសទី៤ ឆ្នាំ២០២៥	ត្រីមាសទី៤ ឆ្នាំ២០២៤	បម្រែបម្រួល	
			ចំនួនទឹកប្រាក់	%
(ខាត)/ចំណេញក្នុងការិយបរិច្ឆេទ	(៣.២៨១)	២៤.៥២៩	(២៧.៨១០)	(១១៣%)
លទ្ធផលលម្អិតផ្សេងៗ៖				
ខ្ទង់ដែលមិនត្រូវបានដាក់ឡើងវិញ				
លម្អៀងពីការប្តូររូបិយប័ណ្ណ	២	(២៧)	២៩	១០៧%
លទ្ធផល(ខាត)/ចំណេញលម្អិត សរុបក្នុងការិយបរិច្ឆេទ	(៣.២៧៩)	២៤.៥០២	(២៧.៧៨១)	(១១៣%)

នៅក្នុងត្រីមាសទី៤ ឆ្នាំ២០២៥ ក្រុមហ៊ុន ខេម ជ្រីអេសអេម បានប្រកាសលទ្ធផលខាតលម្អិតសរុបក្នុងការិយបរិច្ឆេទ ចំនួន ៣.២៧៩ លានរៀល ដែលបានថយចុះចំនួន ២៧.៧៨១ លានរៀល ស្មើនឹង ១១៣% បើធៀបនឹងត្រីមាសទី ៤ ឆ្នាំ២០២៤។ ការថយចុះនៃលទ្ធផលលម្អិតសរុបក្នុងការិយបរិច្ឆេទ បណ្តាលមកពីការថយចុះនៃចំណេញខាតក្នុង ការិយបរិច្ឆេទ។ ទោះបីជាក្នុងត្រីមាសទី៤ ឆ្នាំ២០២៥ បានរាយការណ៍លទ្ធផលខាតលម្អិតសរុបក្នុងការិយបរិច្ឆេទ ក៏ដោយ ក្រុមហ៊ុននៅតែសម្រេចបានលទ្ធផលចំណេញលម្អិតសរុបក្នុងការិយបរិច្ឆេទប្រចាំឆ្នាំ២០២៥ ចំនួន ១៨.៨៨០ លានរៀល។

**៧. ការវិភាគលើកត្តា និងនិន្នាការដែលប៉ះពាល់ស្ថានភាព និងលទ្ធផលហិរញ្ញវត្ថុ**

ស្ថានភាពហិរញ្ញវត្ថុរបស់ក្រុមហ៊ុន បានទទួលរងផលប៉ះពាល់ពីការរួមបញ្ចូលគ្នានៃច្បាប់ និងបទបញ្ញត្តិ ថ្មីរបស់និយ័តករ និងកត្តាផ្សេងៗដូចជា ការប្រកួតប្រជែង កត្តាបរិស្ថាន សារពើពន្ធ និងកត្តាអង្គការនានា។ បើទោះបីជា ក្រុមហ៊ុនយើងខ្ញុំ កំពុងតែដើរឡើងវិញក្រោយពីវិបត្តិវិករភាពនៃ ជំងឺកូវីដ-១៩ ក៏ ដោយ ក្រុមហ៊ុន ខេម ជ្រីអេសអេម នៅមិនទាន់ឈានដល់ ស្ថានភាពធុរកិច្ចអន្តរជាតិដូចដើមពេញលេញ នៅឡើយ។ ចំណូលរបស់ក្រុមហ៊ុន ក៏ត្រូវបានប៉ះពាល់ដោយស្ថានភាពសេដ្ឋកិច្ចនិងនយោបាយអន្តរជាតិ រួមទាំងជម្លោះរវាងប្រទេសជិតខាងរបស់ខ្លួន ច្បាប់ និងបទបញ្ញត្តិថ្មីៗ ពាក់ព័ន្ធនឹងការផ្តល់សេវាផលិតផល ផងដែរ។ ទោះយ៉ាងណាក៏ដោយ ដោយមានសេវាភ្ជាប់ពេញលេញ សម្រាប់ទាំងតម្រូវការផ្ទាល់ខ្លួន និង តម្រូវការសាជីវកម្ម ក្រុមហ៊ុន ខេម ជ្រីអេសអេម នៅតែបន្តជំរុញកំណើនហិរញ្ញវត្ថុ តាមរយៈសេវាទូរស័ព្ទ ចល័ត និងសេវាជីវភាពឌីជីថល ព្រមទាំងបន្តបង្កើនការគ្របដណ្តប់បណ្តាញ និងគុណភាពជាបន្តបន្ទាប់ ដើម្បីបម្រើអតិថិជនឲ្យបានកាន់តែប្រសើរ។

**ខ. កត្តាសំខាន់ៗដែលប៉ះពាល់លើប្រាក់ចំណេញ**

**១. ការវិភាគពីលក្ខខណ្ឌនៃតម្រូវការ និងការផ្គត់ផ្គង់**

នៅក្នុងត្រីមាសទី ៤ ឆ្នាំ ២០២៥ ទីផ្សារទូរគមនាគមន៍របស់ប្រទេសកម្ពុជាបាន ការកើនឡើងគួរឲ្យកត់សម្គាល់និងក្តីសោមនស្ស ខណៈដែលការមកដល់នៃសេវាកម្ម ៥G ត្រូវបានប្រកាសដាក់ឲ្យដំណើរការប្រើប្រាស់ដូចការការរំពឹងទុក។ តម្រូវការសម្រាប់សេវាកម្មទំនាក់ទំនងមានភាពល្អប្រសើរនៅក្នុងត្រីមាសនេះ ដោយសារតែការបន្តបន្ថយកូមិសាស្ត្រនយោបាយរយៈពេលខ្លី និងរដូវកាលធ្វើដំណើរចុងឆ្នាំ ដែលជំរុញការប្រើប្រាស់អ៊ីនធឺណិតចល័ត សេវាកម្មតម្លៃបន្ថែមមាតិកា និងការប្រើប្រាស់រ៉ូមីង។

ដើម្បីបំពេញតម្រូវការឲ្យកាន់តែប្រសើរឡើង ក្រុមហ៊ុន ខេម ជ្វីអេសអេម បានដាក់ឱ្យដំណើរការនូវគម្រោង AO Mobile ដោយមានការអនុញ្ញាតឱ្យប្រើប្រាស់កូតាអ៊ីនធឺណិត នាទីសំឡេង និងសារ SMS ដែលមិនបានប្រើ ដែលផ្តល់ជូននូវតម្លៃពិសេស។ លើសពីនេះទៅទៀតសេវាកម្ម CNC Hot News ក៏ត្រូវបានណែនាំផងដែរ ដើម្បីឲ្យអ្នកប្រើប្រាស់របស់ ក្រុមហ៊ុន ខេម ជ្វីអេសអេម ទទួលបានព័ត៌មានកាន់តែច្រើនអំពីព្រឹត្តិការណ៍ក្នុងស្រុក និងអន្តរជាតិថ្មីៗបំផុត នៅពេលដែលវាកើតឡើង។

**២. ការវិភាគពីការឡើងចុះនៃតម្លៃវត្ថុធាតុដើម**

ក្រុមហ៊ុនមិនមានវត្ថុធាតុដើមសម្រាប់ផលិត ផលិតផលឬសេវាកម្មនោះទេ។

**៣. ការវិភាគលើពន្ធ**

ក្រុមហ៊ុន មានកាតព្វកិច្ចក្នុងការបង់ពន្ធជូនរាជរដ្ឋាភិបាល ស្របតាមច្បាប់នៃព្រះរាជាណាចក្រកម្ពុជា។ ក្រុមហ៊ុន ជាប់ជា ក្រុមហ៊ុនជាប់ពន្ធធំ និងតម្រូវឲ្យបង់ពន្ធស្របតាមប្រព័ន្ធដូចបានកំណត់ដោយអគ្គនាយកដ្ឋានពន្ធដារ។ ចំណាយពន្ធរួមមាន ពន្ធដែលបានបង់ក្នុងអំឡុងឆ្នាំសារពើពន្ធនិងពន្ធពន្យារពេល។ ការចំណាយលើពន្ធប្រាក់ចំណូលត្រូវបានកត់ត្រានៅក្នុងរបាយការណ៍ចំណេញ/ខាត។

**៤. ការវិភាគលើធាតុដែលខុសពីធម្មតា និងធាតុវិសាមញ្ញ**

ក្នុងផ្នែកនេះ មិនមានធាតុពិសេសណាមួយ ដែលប៉ះពាល់ដល់ដំណើរការហិរញ្ញវត្ថុ ក្នុងកំឡុងត្រីមាសនេះ ឡើយ។

**គ. ការប្រែប្រួលសំខាន់ៗលើការលក់ និងចំណូល**

នៅក្នុងត្រីមាសទី ៤ ឆ្នាំ 2025 ប្រាក់ចំណូលសរុបបានកើនឡើង ៥.១% បើប្រៀបធៀបទៅនឹងត្រីមាសទី ៣ ឆ្នាំ ២០២៥ ដែលជំរុញដោយការអនុវត្តពាណិជ្ជកម្មដ៏រឹងមាំនៅចុងឆ្នាំ។ កំណើនត្រូវបានគាំទ្រដោយការកែលម្អយ៉ាងខ្លាំងនៃការទិញថ្មីៗ (QGA) ដែលបានកើនឡើង ៧១% ពីខែកញ្ញាដល់ខែធ្នូ រួមជាមួយនឹងការងើបឡើងវិញជាលំដាប់នៃអតិថិជនបង់ប្រាក់ជាមុន RGB ដែលបង្ហាញពីការចូលរួមរបស់

អតិថិជនកាន់តែរឹងមាំ និងគុណភាពប្រាក់ចំណូលប្រសើរឡើង ទោះបីជាមូលដ្ឋានបង់ប្រាក់ជាមុនសរុប ធ្លាក់ចុះក៏ដោយ។

កំណើនប្រាក់ចំណូលនៅក្នុងត្រីមាសទី ៤ ត្រូវបានគាំទ្រដោយការចេញផលិតផលដែលមានឥទ្ធិពល ដ៏ បានបង្កើនផលប្រតិបត្តិការកម្មវិធីដីចលរបស់យើង និងពង្រឹងទីផ្សារ។ សន្ទុះបន្ថែមក៏បានមកពីយុទ្ធនាការ តាមរដូវកាល រួមមានការផ្សព្វផ្សាយបុណ្យភ្ជុំបិណ្ឌ \$១.៥០ (៣GB) បានជំរុញការទទួលបានអតិថិជន យ៉ាងខ្លាំង និងជំរុញការប្រើប្រាស់ទិន្នន័យ និងតម្រូវការឧបករណ៍បន្ទាប់ពីការចេញលក់ Apple ១៧ - ជំនាន់ថ្មីបានជំរុញការលក់ និងបង្កើនការរួមចំណែកប្រាក់ចំណូលសរុប។

ក្នុងពេលជាមួយគ្នានេះ ការត្រៀមខ្លួនសម្រាប់ពាណិជ្ជកម្ម និងប្រតិបត្តិការ ៥G ត្រូវបានបញ្ចប់នៅក្នុងត្រី មាសទី ៤ រួមទាំងការបង្កើនការជ្រៀតចូលឧបករណ៍ ការអប់រំអតិថិជន និងការយល់ដឹង បានផ្តល់នូវ មូលដ្ឋានគ្រឹះសម្រាប់ការដាក់ឱ្យដំណើរការពាណិជ្ជកម្ម ៥G នៅថ្ងៃទី ២៦ ខែមករា និងគាំទ្រដល់ កំណើនប្រាក់ចំណូលនាពេលអនាគត។

**ឃ. ផលប៉ះពាល់នៃការប្តូររូបិយប័ណ្ណ អត្រាការប្រាក់ និងថ្លៃទំនិញ**

ចំណូលពីការលក់ និងការទិញរបស់ក្រុមហ៊ុន ខេម ជ្វីអេសអេម គឺភាគច្រើនត្រូវបានប្រើប្រាស់ជាលុយ ដុល្លារ អាមេរិក (USD)។ ហេតុដូច្នេះនេះក្រុមហ៊ុន ខេម ជ្វីអេសអេម មិនមានរងផលប៉ះពាល់ខ្លាំង ពីការ ប្រែប្រួលនៃអត្រា ប្តូរប្រាក់បរទេសនោះទេ។

កម្ចីរបស់ក្រុមហ៊ុន ក៏ប្រកាន់យករបបអត្រាការប្រាក់អវិជ្ជមាន ដូច្នេះក្រុមហ៊ុន ខេម ជ្វីអេសអេម នឹង បង់ ការប្រាក់បន្ថែម ជាមួយនឹងការកើនឡើងនៃអត្រាទីផ្សារ។

**ង. ផលប៉ះពាល់នៃអតិផរណា**

អតិផរណា គឺជាអត្រានៃការកើនឡើងថ្លៃ នៅក្នុងអំឡុងពេលជាក់លាក់មួយ។ ជាទូទៅអតិផរណា គឺជា វិធានការទូលំទូលាយ ដូចជាការកើនឡើងនៃថ្លៃ ឬការកើនឡើងនៃថ្លៃរស់នៅប្រចាំថ្ងៃ។ យោងតាម របាយការណ៍ប្រចាំឆ្នាំរបស់ធនាគារជាតិនៃកម្ពុជា នៅថ្ងៃទី១៧ ខែកុម្ភៈ ឆ្នាំ២០២៥ អត្រាអតិផរណារប ស់ប្រទេសកម្ពុជាត្រូវបានព្យាករណ៍ថានឹងនៅតែមានកម្រិតមធ្យមក្នុងកម្រិត ២,៦% នៅឆ្នាំ២០២៥ ដែល ឆ្លុះបញ្ចាំងពីការកើនឡើង ០,៨ % ធៀបនឹងឆ្នាំមុន។ ដោយសារការកំណត់តម្លៃ របស់ក្រុមហ៊ុន និងនៅ ក្នុងកិច្ចសន្យារយៈពេលវែងជាមួយអ្នកផ្គត់ផ្គង់ នឹងមិនប៉ះពាល់ដោយការប្រែប្រួលតម្លៃក្នុងរយៈពេលខ្លី នោះទេ ដូចនេះការកើនឡើងនៃអត្រាអតិផរណានឹងមិនប៉ះពាល់ដល់ប្រតិបត្តិការរបស់ក្រុមហ៊ុនខ្លាំងខ្លា នោះទេ។

**ច. គោលការណ៍សេដ្ឋកិច្ច សារពើពន្ធ និងរូបិយវត្ថុរបស់រាជរដ្ឋាភិបាល**

គោលនយោបាយសេដ្ឋកិច្ចរបស់កម្ពុជា បន្តសម្របខ្លួនតាមក្របខ័ណ្ឌគោលនយោបាយក្នុងការឆ្ពោះទៅ មុខដើម្បីគាំទ្រការអភិវឌ្ឍន៍និរន្តរភាព ការវិនិយោគ និងការផ្លាស់ប្តូរប្រព័ន្ធដីដីចល។ ប្រទេសកម្ពុជាមាន គោលដៅប្រែក្លាយប្រទេសទៅជាប្រទេសដែលមានចំណូលមធ្យមកម្រិតខ្ពស់នៅឆ្នាំ ២០៣០ ( យុទ្ធ សាស្ត្របច្ចេកោណ ដំណាក់កាលទី១ ខែសីហា ឆ្នាំ២០២៣ ) រាជរដ្ឋាភិបាលបានអនុវត្តកំណែទម្រង់

សេដ្ឋកិច្ចទូលំទូលាយ ដើម្បីពង្រឹងការប្រកួតប្រជែង ភាពធន់ និងតម្លាភាព។ កត្តាទាំងនេះគឺជាមូលដ្ឋានគ្រឹះដ៏រឹងមាំសម្រាប់ការអភិវឌ្ឍន៍វិស័យទូរគមនាគមន៍ និងស្របតាមកិច្ចខិតខំប្រឹងប្រែងជាតិដើម្បីធ្វើទំនើបកម្មសេដ្ឋកិច្ច និងទាក់ទាញការវិនិយោគប្រកបដោយនិរន្តរភាព។

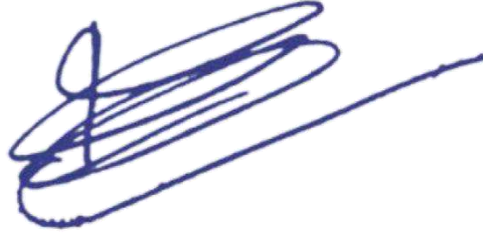
- **សេដ្ឋកិច្ចចម្រុះ៖** ដើម្បីគាំទ្រដល់ការផ្លាស់ប្តូររបស់ប្រទេសកម្ពុជាឆ្ពោះទៅកាន់សេដ្ឋកិច្ចចម្រុះ ដោយផ្អែកលើចំណេះដឹងសេដ្ឋកិច្ច រាជរដ្ឋាភិបាលបានផ្តល់អាទិភាពដល់ការធ្វើបរិវត្តន៍ដីដីថ្មីជាអាទិ៍ដើម្បីសម្រេចគោលដៅ។ ក្នុងគោលនយោបាយរដ្ឋាភិបាលឌីជីថលកម្ពុជាឆ្នាំ ២០២២-២០៣៥ ចក្ខុវិស័យនេះសង្កត់ធ្ងន់លើការពង្រីក និងទំនើបកម្មនៃហេដ្ឋារចនាសម្ព័ន្ធឌីជីថល និងទូរគមនាគមន៍ ជាមូលដ្ឋានគ្រឹះសម្រាប់កំណើន និងការរួមបញ្ចូលជាតិ។ យុទ្ធសាស្ត្រគោលនយោបាយសំខាន់ៗដែលប្រហាក់ប្រហែលគ្នានឹងក្រុមហ៊ុនរួមមាន៖ i) ការកសាង និងកែលម្អហេដ្ឋារចនាសម្ព័ន្ធការតភ្ជាប់ឌីជីថល ii) ការបង្កើតវេទិកាផ្លាស់ប្តូរទិន្នន័យ (CamDX) និងការពង្រឹងច្រកទ្វារអ៊ីនធឺណិតជាតិ iii) កិច្ចសហប្រតិបត្តិការជាមួយក្រុមហ៊ុនបច្ចេកវិទ្យាឌីជីថល (យុទ្ធសាស្ត្រទី៩) និងការលើកកម្ពស់ការចាប់ផ្តើមអាជីវកម្មឌីជីថល (យុទ្ធសាស្ត្រទី១០) ។ ដើម្បីគាំទ្រចក្ខុវិស័យនេះ ក្រុមហ៊ុនបន្តពង្រីកបណ្តាញខ្សែកាប៊ី ធ្វើទំនើបកម្មបណ្តាញអ៊ីនធឺណិត និងធ្វើឱ្យ ហេដ្ឋារចនាសម្ព័ន្ធកាន់តែប្រសើរឡើងដើម្បីធ្វើឱ្យមានការតភ្ជាប់ប្រកបដោយសុវត្ថិភាព និងសមត្ថភាពខ្ពស់។ ហេដ្ឋារចនាសម្ព័ន្ធនេះដើរតួនាទីយ៉ាងសំខាន់ក្នុងការគាំទ្រវេទិកាផ្លាស់ប្តូរឌីជីថល ជំរុញកំណើននៃការចាប់ផ្តើមអាជីវកម្មក្នុងស្រុក និងការកសាងបណ្តាញតភ្ជាប់សម្រាប់ហេដ្ឋារចនាសម្ព័ន្ធដែលត្រៀមរួចជាស្រេចសម្រាប់ពេលអនាគត។
- **ការជម្រុញការវិនិយោគ៖** ដើម្បីទាក់ទាញការវិនិយោគផ្ទាល់ពីបរទេស (FDI) និង ជម្រុញការវិនិយោគក្នុងស្រុក រដ្ឋាភិបាលបានអនុវត្តគោលនយោបាយកែលម្អបរិយាកាសធុរកិច្ច សម្រួលដំណើរការបទប្បញ្ញត្តិ និង ផ្តល់ការលើកទឹកចិត្តសម្រាប់អ្នកវិនិយោគ។ គំនិតផ្តួចផ្តើមគួរឱ្យកត់សម្គាល់មួយរួមមានការចេញមូលបត្របំណុលហេដ្ឋារចនាសម្ព័ន្ធ យន្តការហិរញ្ញវត្ថុដែលកំពុងលេចចេញដើម្បីប្រមូលមូលធនឯកជនទៅក្នុងវិស័យសំខាន់ៗដូចជាហេដ្ឋារចនាសម្ព័ន្ធឌីជីថល និងទូរគមនាគមន៍។ សកម្មភាពនេះមិនត្រឹមតែធ្វើពិពិធកម្មប្រភពមូលនិធិប៉ុណ្ណោះទេ ប៉ុន្តែថែមទាំងពង្រឹងទំនុកចិត្តរបស់អ្នកវិនិយោគលើយុទ្ធសាស្ត្រអភិវឌ្ឍន៍រយៈពេលវែងរបស់កម្ពុជា។
- **ការអភិវឌ្ឍហេដ្ឋារចនាសម្ព័ន្ធ៖** រដ្ឋាភិបាលបានផ្តល់អាទិភាពដល់គម្រោងអភិវឌ្ឍន៍ហេដ្ឋារចនាសម្ព័ន្ធ រួមទាំងការសាងសង់ផ្លូវថ្នល់ ការពង្រីកកំពង់ផែ និងការវិនិយោគលើវិស័យថាមពល។ គំនិតផ្តួចផ្តើមទាំងនេះមានគោលបំណងធ្វើឲ្យប្រសើរឡើងនូវការតភ្ជាប់ សម្រួលពាណិជ្ជកម្ម និងលើកកម្ពស់ការប្រកួតប្រជែង របស់ប្រទេសនៅលើឆាកតំបន់ និងពិភពលោក។
- **គោលនយោបាយសារពើពន្ធ៖** វិធានការគោលនយោបាយសារពើពន្ធ ផ្តោតលើការរក្សាស្ថិរភាពម៉ាក្រូសេដ្ឋកិច្ច ការកែលម្អការប្រមូលចំណូល និងការគ្រប់គ្រងការចំណាយសាធារណៈប្រកបដោយ

ប្រសិទ្ធភាព។ កិច្ចខិតខំប្រឹងប្រែងត្រូវបានធ្វើឡើងដើម្បីពង្រីកមូលដ្ឋានពន្ធ បង្កើនការអនុលោមតាមពន្ធ និងពង្រឹងប្រព័ន្ធគ្រប់គ្រងហិរញ្ញវត្ថុសាធារណៈ ដើម្បីធានានិរន្តរភាពសារពើពន្ធ។

- **គោលនយោបាយរូបិយវត្ថុ៖** ធនាគារជាតិនៃកម្ពុជា (NBC) បានបន្តអនុវត្តគោលនយោបាយរូបិយវត្ថុ ប្រកបដោយការប្រុងប្រយ័ត្ន សំដៅរក្សាស្ថិរភាពតម្លៃ និងគាំទ្រដល់កំណើនសេដ្ឋកិច្ចប្រកបដោយចីរភាព។ វិធានការរួមមាន ការគ្រប់គ្រងអត្រាការប្រាក់ ការគ្រប់គ្រងសម្ពាធអតិផរណា និងការត្រួតពិនិត្យវិស័យធនាគារដើម្បីធានាស្ថិរភាពហិរញ្ញវត្ថុ។
- **កម្មវិធីសុខុមាលភាពសង្គម៖** រាជរដ្ឋាភិបាលបានពង្រីកកម្មវិធីសុខុមាលភាពសង្គម ដើម្បីដោះស្រាយបញ្ហាកាត់បន្ថយភាពក្រីក្រ កែលម្អការថែទាំសុខភាព និងលើកកម្ពស់លទ្ធភាពទទួលបានការអប់រំ។ ការវិនិយោគត្រូវបានធ្វើឡើងនៅក្នុងហេដ្ឋារចនាសម្ព័ន្ធសង្គម រួមទាំងកន្លែងថែទាំសុខភាព និងសាលារៀន ដើម្បីបង្កើនគុណភាពជីវិតរបស់ប្រជាពលរដ្ឋនៅទូទាំងប្រទេស។
- **ការអភិវឌ្ឍសេដ្ឋកិច្ចឌីជីថល៖** គោលនយោបាយត្រូវបានណែនាំដើម្បីលើកកម្ពស់ការអភិវឌ្ឍ សេដ្ឋកិច្ចឌីជីថល រួមទាំងពាណិជ្ជកម្មអេឡិចត្រូនិក ការទូទាត់តាមឌីជីថល និងសេវាកម្មបច្ចេកវិទ្យាព័ត៌មាន។ គំនិតផ្តួចផ្តើមមានគោលបំណងជំរុញការបង្កើតថ្មី ភាពជាសហគ្រិន និងការដាក់បញ្ចូលឌីជីថល ដើម្បីទាញយកសក្តានុពលនៃបច្ចេកវិទ្យាសម្រាប់កំណើនសេដ្ឋកិច្ច និងការអភិវឌ្ឍសង្គម។

ក្រុមហ៊ុន ខេម ជឺអេសអេម រួមចំណែកក្នុងចក្ខុវិស័យ និងយុទ្ធសាស្ត្ររបស់រាជរដ្ឋាភិបាល ហើយប្រកាន់ខ្ជាប់ក្នុងការអភិវឌ្ឍហេដ្ឋារចនាសម្ព័ន្ធ និងប្រព័ន្ធអេកូឡូស៊ី និងសេដ្ឋកិច្ចរបស់ព្រះរាជាណាចក្រកម្ពុជា។

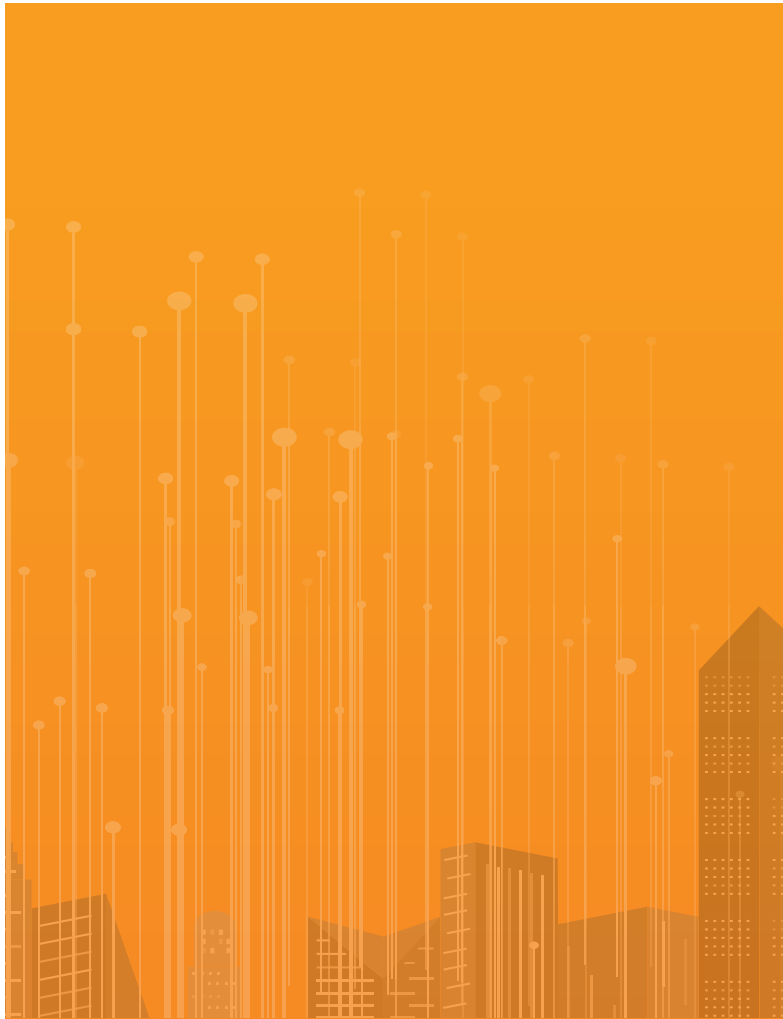
រាជធានីភ្នំពេញ ថ្ងៃសុក្រ ១១រោច ខែមាយ ឆ្នាំម្សាញ់ សប្តស័ក ព.ស.២៥៦៩  
ត្រូវនឹងថ្ងៃទី១៣ ខែកុម្ភៈ ឆ្នាំ២០២៦  
បានអាន និងឯកភាព  
ហត្ថលេខា



---

អ្នកឧកញ៉ា គិត ម៉េង  
ប្រធានក្រុមប្រឹក្សាភិបាល

**ឧបសម្ព័ន្ធ ក្រុមហ៊ុន ខេម ជឺអេសអេម ម.ក**  
**ព័ត៌មានហិរញ្ញវត្ថុសង្ខេបរួមចន្លោះពេលសម្រាប់រយៈពេល ៣ខែ បញ្ចប់នៅថ្ងៃទី៣១ ខែធ្នូ ឆ្នាំ២០២៥**



**ក្រុមហ៊ុន ខេម ជឺអេសអេម ម.ក**

33 មហាវិថីព្រះសីហនុ ប្រអប់សំបុត្រ  
2468 ភ្នំពេញ ព្រះរាជាណាចក្រកម្ពុជា

+855 12 800 800

[www.cellcard.com.kh](http://www.cellcard.com.kh)

**ក្រុមហ៊ុន ខេម ជឺអេសអេម ប.ក**

**ព័ត៌មានហិរញ្ញវត្ថុសង្ខេបបណ្តោះអាសន្ន  
សម្រាប់រយៈពេល ៣ខែ និង ១២ខែ បញ្ចប់  
នៅថ្ងៃទី៣១ ខែធ្នូ ឆ្នាំ២០២៥**

**ក្រុមហ៊ុន ខេម ជីអេសអេម ម.ក**

**ព័ត៌មានហិរញ្ញវត្ថុសង្ខេបរួមចន្លោះពេល  
សម្រាប់រយៈពេល ៣ខែ និង ១២ខែ បញ្ចប់នៅថ្ងៃទី៣១ ខែធ្នូ ឆ្នាំ២០២៥**

<b>មាតិកា</b>	<b>ទំព័រ</b>
សេចក្តីថ្លែងការណ៍របស់ក្រុមប្រឹក្សាភិបាល	១
របាយការណ៍ស្ថានភាពហិរញ្ញវត្ថុសង្ខេបរួមចន្លោះពេល	២ – ៣
របាយការណ៍ចំណេញប្រចាំខែ និងលទ្ធផលលម្អិតផ្សេងៗសង្ខេបរួមចន្លោះពេល	៤ – ៥
របាយការណ៍បម្រែបម្រួលមូលធនសង្ខេបរួមចន្លោះពេល	៦
របាយការណ៍លំហូរសាច់ប្រាក់សង្ខេបរួមចន្លោះពេល	៧ – ៨
កំណត់សម្គាល់លើព័ត៌មានហិរញ្ញវត្ថុសង្ខេបរួមចន្លោះពេល	៩ – ២៧
របាយការណ៍ស្តីពីការត្រួតពិនិត្យលើព័ត៌មានហិរញ្ញវត្ថុសង្ខេបរួមចន្លោះពេល	២៨ – ២៩

**សេចក្តីថ្លែងការណ៍របស់ក្រុមប្រឹក្សាភិបាល**

តាងនាមឱ្យក្រុមប្រឹក្សាភិបាល របាយការណ៍ស្ថានភាពហិរញ្ញវត្ថុសង្ខេបប្រចាំឆ្នាំនៃសង្ខេបប្រចាំឆ្នាំ អេសអេម ម.ក និងក្រុមហ៊ុនបុត្រសម្ព័ន្ធ (ហៅកាត់ជាប្រចាំថា "សម្ព័ន្ធ") គិតត្រឹមថ្ងៃទី៣១ ខែធ្នូ ឆ្នាំ២០២៥ ព្រមទាំងរបាយការណ៍ចំណេញ ឬខាត និងលទ្ធផលលម្អិតផ្សេងៗសង្ខេបប្រចាំឆ្នាំនៃសម្រាប់រយៈពេល៣ខែ និង១២ខែ ដែលបានបញ្ចប់ របាយការណ៍ បម្រែបម្រួលមូលធនសង្ខេបប្រចាំឆ្នាំនៃសម្រាប់រយៈពេល និងរបាយការណ៍លំហូរសាច់ប្រាក់សង្ខេបប្រចាំឆ្នាំនៃសម្រាប់រយៈពេល១២ខែ ដែលបានបញ្ចប់ និងកំណត់សម្គាល់ព័ត៌មានហិរញ្ញវត្ថុសង្ខេបប្រចាំឆ្នាំនៃសម្រាប់រយៈពេល (ត្រូវបានគេស្គាល់ជាប្រចាំថា "ព័ត៌មានហិរញ្ញវត្ថុ សង្ខេបប្រចាំឆ្នាំនៃសម្រាប់រយៈពេល") ដែលបានភ្ជាប់មកជាមួយនេះត្រូវបានបង្ហាញត្រឹមត្រូវនូវគ្រប់ទិដ្ឋភាពជាសារវន្តទាំងអស់ដោយអនុលោម ទៅតាមស្តង់ដារគណនេយ្យអន្តរជាតិនៃកម្ពុជាលេខ ៣៤ ស្តីពីរបាយការណ៍ហិរញ្ញវត្ថុនៃសម្រាប់រយៈពេល។

ចុះហត្ថលេខាស្របតាមសេចក្តីសម្រេចរបស់ក្រុមប្រឹក្សាភិបាល



លោក Yap Kok Leong  
នាយកប្រតិបត្តិ

រាជធានីភ្នំពេញ ព្រះរាជាណាចក្រកម្ពុជា

ថ្ងៃទី: 13 FEB 2026

**ក្រុមហ៊ុន ខេម ជីអេសអេម ម.ក**

**របាយការណ៍ស្ថានភាពហិរញ្ញវត្ថុសង្ខេបប្រចាំឆ្នាំ៖ពេល**

**គិតត្រឹមថ្ងៃទី៣១ ខែធ្នូ ឆ្នាំ២០២៥**

	កំណត់ សម្គាល់	មិនបានធ្វើសវនកម្ម		បានធ្វើសវនកម្ម	
		៣១ ធ្នូ ២០២៥		៣១ ធ្នូ ២០២៤	
		ដុល្លារអាមេរិក	លានរៀល	ដុល្លារអាមេរិក	លានរៀល
<b>ទ្រព្យសកម្ម</b>					
<b>ទ្រព្យសកម្មរយៈពេលវែង</b>					
ទ្រព្យសម្បត្តិ រោងចក្រ និងបរិក្ខារ	៦	១៣៥.៦២៣.៦៥៩	៥៤៤.២៥៨	១០៤.៨០៤.៨៥៨	៤២១.៨៤០
ទ្រព្យសកម្មដែលមានសិទ្ធិប្រើប្រាស់		១២២.០៨៦.១១៥	៤៨៩.៩៣២	១១៩.៦០៣.៨៥២	៤៨១.៤០៦
ទ្រព្យសកម្មអរូបី	៧	២០.៧៩៨.១៤៤	៨៣.៤៦៣	១.៥២០.៨៤២	៦.១២១
បុរេប្រទានឱ្យអ្នកផ្គត់ផ្គង់សម្រាប់ការទិញ					
ទ្រព្យសកម្ម		៧.៣៨១.៩១២	២៩.៦២៤	២.១២៣.០៧៣	៨.៥៤៥
ប្រាក់កក់ដែលអាចទទួលបានមកវិញ		៥២២.៩៥០	២.០៩៩	៥១៦.២០០	២.០៧៨
<b>ទ្រព្យសកម្មរយៈពេលវែងសរុប</b>		<b>២៨៦.៤១២.៧៨០</b>	<b>១.១៤៩.៣៧៦</b>	<b>២២៨.៥៦៨.៨២៥</b>	<b>៩១៩.៩៩០</b>
<b>ទ្រព្យសកម្មរយៈពេលខ្លី</b>					
ឥណទានផ្តល់ឱ្យភាគីពាក់ព័ន្ធ	៨	៣៨៦.១៩៩.៥១៣	១.៥៤៩.៨១៩	៣៨៦.១៩៩.៥១៣	១.៥៥៤.៤៥៣
ចំណាយបង់មុន និងប្រាក់កក់		១.១៣៣.៣៤៤	៤.៥៤៨	១.៦២៩.៧៩២	៦.៥៦០
សន្និធិ		៩០៩.៥០៨	៣.៦៤៨	៦០១.៨៨៧	២.៤២៣
ទឹកប្រាក់ត្រូវទទួលពីភាគីពាក់ព័ន្ធ		៤៦៥.៥៦៣	១.៨៦៨	២១១.៣០៧	៨៥១
គណនីអតិថិជនពាណិជ្ជ និងគណនី					
ត្រូវទទួលផ្សេងៗ		២.៩៦៤.៣០០	១១.៨៩៦	៣.៨៥៦.១៨៩	១៥.៥២១
ប្រាក់បញ្ញើមានកាលកំណត់		-	-	១.៤៧០.៣៥៨	៥.៩១៨
សាច់ប្រាក់ និងសាច់ប្រាក់សមមូល	៩	១០១.៨៩៦.០០៤	៤០៨.៩០៩	៣៧.០៧៩.៦៣៦	១៤៩.២៤៦
<b>ទ្រព្យសកម្មរយៈពេលខ្លីសរុប</b>		<b>៤៩៣.៥៦៨.២២២</b>	<b>១.៩៨០.៦៨៨</b>	<b>៤៣១.០៤៨.៦៨២</b>	<b>១.៧៣៤.៩៧២</b>
<b>ទ្រព្យសកម្មសរុប</b>		<b>៧៧៩.៩៨១.០១២</b>	<b>៣.១៣០.០៦៤</b>	<b>៦៥៩.៦១៧.៥០៧</b>	<b>២.៦៥៤.៩៦២</b>
<b>មូលធន និងចំណុល</b>					
<b>មូលធន</b>					
ដើមទុន		១៤៦.៩៤៥.៣៤០	៥៨៩.៦៩២	១៤៦.៩៤៥.៣៤០	៥៩១.៤៥៥
បុព្វលាភភាគហ៊ុន		២.៥៥៣.៩០៧	១០.២៤៩	២.៥៥៣.៩០៧	១០.២៧៩
ចំណេញរក្សាទុក		១៥៣.២៥៨.៧៩៥	៦២០.៣៤៩	១៤៨.១១០.៩៨៦	៥៩៩.៧០១
លម្អៀងពីការប្តូររូបិយប័ណ្ណ		-	(៥.៣២២)	-	(៣.៥៥៤)
<b>មូលធនសរុប</b>		<b>៣០២.៧៥៨.០៤២</b>	<b>១.២១៤.៩៦៨</b>	<b>២៩៧.៦១០.២៣៣</b>	<b>១.១៩៧.៨៨១</b>

**ក្រុមហ៊ុន ខេម ជឺអេសអេម ប.ក**

**របាយការណ៍ស្ថានភាពហិរញ្ញវត្ថុសង្ខេបរួមបញ្ជូនពេល**

**គិតត្រឹមថ្ងៃទី៣១ ខែធ្នូ ឆ្នាំ២០២៥**

	កំណត់ សម្គាល់	មិនបានធ្វើសវនកម្ម		បានធ្វើសវនកម្ម	
		៣១ ធ្នូ ២០២៥		៣១ ធ្នូ ២០២៤	
		ដុល្លារអាមេរិក	លានរៀល	ដុល្លារអាមេរិក	លានរៀល
<b>បំណុល</b>					
<b>បំណុលរយៈពេលវែង</b>					
បំណុលភតិសន្យា		៤២.៦០៦.៦០៧	១៧០.៩៨០	៣៦.៨២២.៧៧៤	១៤៨.២១២
បំណុលពន្ធពន្យារ – សុទ្ធ		៩.៥៩៥.៥៣១	៣៨.៥០៧	៨.២៩៨.៥៧៨	៣៣.៤០២
ប្រាក់កម្ចី	១០	៧៣.៤៥៣.៨១៨	២៩៤.៧៧០	១៦៨.១៧៥.៤៧៨	៦៧៦.៩០៦
បំណុលហិរញ្ញវត្ថុផ្សេងៗ		៦០៦.៤៧៣	២.៤៣៤	៩១៨.០២៤	៣.៦៩៥
មូលបត្របំណុល	១១	១៧៧.៧៥៤.៣៣៨	៧១៣.៣២៨	១៩.៥១៦.៧៧១	៧៨.៥៥៥
កាតព្វកិច្ចការទូទាត់ប្រាក់បំណាច់ អតីតភាពការងារ		៤៥០.២០២	១.៨០៧	៤៧៤.០២៦	១.៩០៨
<b>បំណុលរយៈពេលវែងសរុប</b>		<b>៣០៤.៤៦៦.៩៦៩</b>	<b>១.២២១.៨២៦</b>	<b>២៣៤.២០៥.៦៥១</b>	<b>៩៤២.៦៧៨</b>
<b>បំណុលរយៈពេលខ្លី</b>					
បំណុលភតិសន្យា		១២.៧៩៨.២៨៤	៥១.៣៦០	១២.៥៥៧.៦១៤	៥០.៥៤៤
បំណុលកិច្ចសន្យា		២៣.៩១៤.៦៥៥	៩៥.៩៧០	២៦.៤២៨.៦៩១	១០៦.៣៧៥
បំណុលបង្គរ		៨១.២០៤.៥៥៩	៣២៥.៨៧៤	៥១.២០៩.៨៦៣	២០៦.១២០
បំណុលពន្ធលើប្រាក់ចំណូលក្នុងឆ្នាំ		៦១៤.៣៣២	២.៤៦៥	២.៨៦៧.៤២៩	១១.៥៤១
ប្រាក់កម្ចី	១០	១១.៦៦០.៨១៧	៤៦.៧៩៥	១៤.៥៦២.០១៥	៥៨.៦១២
បំណុលហិរញ្ញវត្ថុផ្សេងៗ		៣១៦.៤៦៥	១.២៧០	៣០១.២២៩	១.២១២
មូលបត្របំណុល	១១	២០.១៥១.៣៧៩	៨០.៨៦៧	១៥៣.៧៨៨	៦១៩
កាតព្វកិច្ចការទូទាត់ប្រាក់បំណាច់ អតីតភាពការងារ		១២.៤៧៧	៥០	១៥.២៦៤	៦៤
ទឹកប្រាក់ត្រូវទូទាត់ទៅភាគីពាក់ព័ន្ធ		៥.៣៨៣.៦០៩	២១.៦០៤	២.៧៩៣.៨៩៣	១១.២៤៥
ទឹកប្រាក់ត្រូវបង់សម្រាប់ការទិញ ទ្រព្យសកម្ម		៧.៨០២.០២៨	៣១.៣១០	៤.៤០៥.១១១	១៧.៧៣១
គណនីអ្នកផ្គត់ផ្គង់ពាណិជ្ជ និង គណនីត្រូវទូទាត់ផ្សេងៗ		៨.៨៩៧.៣៩៦	៣៥.៧០៥	១២.៥០៦.៧២៦	៥០.៣៤០
<b>បំណុលរយៈពេលខ្លីសរុប</b>		<b>១៧២.៧៥៦.០០១</b>	<b>៦៩៣.២៧០</b>	<b>១២៧.៨០១.៦២៣</b>	<b>៥១៤.៤០៣</b>
<b>បំណុលសរុប</b>		<b>៤៧៧.២២២.៩៧០</b>	<b>១.៩១៥.០៩៦</b>	<b>៣៦២.០០៧.២៧៤</b>	<b>១.៤៥៧.០៨១</b>
<b>មូលធន និងបំណុលសរុប</b>		<b>៧៧៩.៩៨១.០១២</b>	<b>៣.១៣០.០៦៤</b>	<b>៦៥៩.៦១៧.៥០៧</b>	<b>២.៦៥៤.៩៦២</b>

កំណត់សម្គាល់ដែលភ្ជាប់មកជាមួយ គឺជាផ្នែកនៃព័ត៌មានហិរញ្ញវត្ថុសង្ខេបរួមបញ្ជូនពេលនេះ។

**ក្រុមហ៊ុន ខេម ឌីអេសអេម ម.ក**

**របាយការណ៍ចំណេញ ឬខាត និងលទ្ធផលស្ថិតិផ្សេងៗសង្ខេបរួមបញ្ជូនពេល  
សម្រាប់រយៈពេល ៣ខែ និង ១២ខែ បញ្ចប់នៅថ្ងៃទី៣១ ខែធ្នូ ឆ្នាំ២០២៥**

	កំណត់ សម្គាល់	មិនបានធ្វើសវនកម្ម				មិនបានធ្វើសវនកម្ម		បានធ្វើសវនកម្ម	
		សម្រាប់រយៈពេល ៣ខែ ដែលបានបញ្ចប់				សម្រាប់រយៈពេល ១២ខែ ដែលបានបញ្ចប់			
		៣១ ធ្នូ ២០២៥		៣១ ធ្នូ ២០២៤		៣១ ធ្នូ ២០២៥		៣១ ធ្នូ ២០២៤	
		ដុល្លារអាមេរិក	លានរៀល	ដុល្លារអាមេរិក	លានរៀល	ដុល្លារអាមេរិក	លានរៀល	ដុល្លារអាមេរិក	លានរៀល
<b>ចំណូល</b>		៤៧.២១៦.៩១៦	១៨៩.៥៧៦	៤២.៧៦២.១៨៧	១៧២.៨៨៨	១៧៤.៧៨២.១៥៧	៧០១.០៥១	១៧២.០៦៦.១០៥	៧០០.៤៨១
<b>ចំណាយប្រតិបត្តិការ</b>									
ចំណាយប្រតិបត្តិការផ្សេងៗ	១២	(២២.១២៧.៥៩៩)	(៨៨.៨៤២)	(២១.០៤៦.៧៧៧)	(៨៥.០៩២)	(៨៤.៩៥៩.៤២០)	(៣៤០.៧៧២)	(៨០.២០៥.២៥១)	(៣២៦.៥១៦)
រំលស់		(៨.៩៣៣.៦២៥)	(៣៥.៨៦៩)	(៨.៥៤៤.៩៧៧)	(៣៤.៥៤៧)	(៣៣.៧៨២.៦៧៦)	(១៣៥.៥០២)	(៣៥.៣៨៦.៤១៧)	(១៤៤.០៥៨)
ចំណាយបុគ្គលិក		(៥.០៨១.៧៧១)	(២០.៤០៣)	(៤.២០៤.៨៦២)	(១៧.០០០)	(១៨.០៦៥.៨៧០)	(៧២.៤៦២)	(១៣.២៧៧.៩០១)	(៥៤.០៥៤)
ចំណាយភ្ជាប់បណ្តាញទូរស័ព្ទស្តង់ដារប្រព័ន្ធ		(៥៤៥.២២៥)	(២.១៨៩)	(៥៩៥.២១២)	(២.៤០៦)	(១.៩៩៤.៨១៤)	(៨.០០១)	(២.៩០១.០៨៥)	(១១.៨១០)
ចំណេញផ្សេងៗ – សុទ្ធ	១៣	៩៥៣.៦៩២	៣.៨២៩	១.០៥៥.១០៤	៤.២៦៦	៩២៧.៥២៨	៣.៧២០	៥.៧៩៣.៥៣៧	២៣.៥៨៥
<b>ចំណេញប្រតិបត្តិការ</b>		១១.៤៨២.៣៨៨	៤៦.១០២	៩.៤២៥.៤៦៣	៣៨.១០៩	៣៦.៩០៦.៩០៥	១៤៨.០៣៤	៤៦.០៨៨.៩៨៨	១៨៧.៦២៨
ចំណូលហិរញ្ញវត្ថុ		៨៨.៩២៨	៣៥៧	៤៤.៩៩៧	១៨២	១៧៩.៦០២	៧២០	៨១៥.០៦១	៣.៣១៨
ចំណាយហិរញ្ញវត្ថុ	១៤	(១១.៥៧៨.៤៤២)	(៤៦.៤៨៧)	(៥.៥២៣.១៥៣)	(២២.៣៣០)	(២៩.៨១៩.៨៥១)	(១១៩.៦០៧)	(២៤.២១៥.៤០០)	(៩៨.៥៨១)
<b>(ខាត)/ចំណេញមុនបង់ពន្ធ</b>		(៧.១២៦)	(២៨)	៣.៩៤៧.៣០៧	១៥.៩៦១	៧.២៦៦.៦៥៦	២៩.១៤៧	២២.៦៨៨.៦៤៩	៩២.៣៦៥
(ចំណាយ)/ឥណទានពន្ធលើប្រាក់ចំណូល	១៥	(៨១០.១៩១)	(៣.២៥៣)	២.១១៩.១៨២	៨.៥៦៨	(២.១១៨.៨៤៧)	(៨.៤៩៩)	៤.៧៩៧.១២៩	១៩.៥២៩
<b>(ខាត)/ចំណេញក្នុងការិយបរិច្ឆេទ</b>		(៨១៧.៣១៧)	(៣.២៨១)	៦.០៦៦.៤៨៩	២៤.៥២៩	៥.១៤៧.៨០៩	២០.៦៤៨	២៧.៤៨៥.៧៧៨	១១១.៨៩៤

**ក្រុមហ៊ុន ខេម ឌីអេសអេម ប.ក**

**របាយការណ៍ចំណេញ ឬខាត និងលទ្ធផលលម្អិតផ្សេងៗសង្ខេបប្រចាំឆ្នាំសន្លោះពេលសម្រាប់រយៈពេល ៣ខែ និង ១២ខែ បញ្ចប់នៅថ្ងៃទី៣១ ខែធ្នូ ឆ្នាំ២០២៥**

កំណត់ សម្គាល់	មិនបានធ្វើសវនកម្ម				មិនបានធ្វើសវនកម្ម		បានធ្វើសវនកម្ម	
	សម្រាប់រយៈពេល ៣ខែ ដែលបានបញ្ចប់				សម្រាប់រយៈពេល ១២ខែ ដែលបានបញ្ចប់			
	៣១ ធ្នូ ២០២៥		៣១ ធ្នូ ២០២៤		៣១ ធ្នូ ២០២៥		៣១ ធ្នូ ២០២៤	
	ដុល្លារអាមេរិក	លានរៀល	ដុល្លារអាមេរិក	លានរៀល	ដុល្លារអាមេរិក	លានរៀល	ដុល្លារអាមេរិក	លានរៀល
<b>ចំណូល/(ខាត)លម្អិតផ្សេងៗ៖</b>								
ខ្ទង់ដែលមិនត្រូវចាត់ថ្នាក់ឡើងវិញក្នុង ចំណេញ ឬខាត								
លម្អៀងពីការប្តូររូបិយប័ណ្ណ	-	២	-	(២៧)	-	(១.៧៦៨)	-	(៨.៥០០)
<b>លទ្ធផល(ខាត)/ចំណេញលម្អិតសរុបក្នុង ការិយបរិច្ឆេទ</b>	<b>(៨១៧.៣១៧)</b>	<b>(៣.២៧៩)</b>	<b>៦.០៦៦.៤៨៩</b>	<b>២៤.៥០២</b>	<b>៥.១៤៧.៨០៩</b>	<b>១៨.៨៨០</b>	<b>២៧.៤៨៥.៧៧៨</b>	<b>១០៣.៣៩៤</b>
<b>(ខាត)/ចំណេញក្នុងការិយបរិច្ឆេទរបស់ ភាគទុនិករបស់ក្រុមហ៊ុន</b>	<b>(៨១៧.៣១៧)</b>	<b>(៣.២៨១)</b>	<b>៦.០៦៦.៤៨៩</b>	<b>២៤.៥២៩</b>	<b>៥.១៤៧.៨០៩</b>	<b>២០.៦៤៨</b>	<b>២៧.៤៨៥.៧៧៨</b>	<b>១១១.៨៩៤</b>
<b>លទ្ធផល(ខាត)/ចំណេញលម្អិតសរុបក្នុង ការិយបរិច្ឆេទរបស់ភាគទុនិករបស់ ក្រុមហ៊ុន</b>	<b>(៨១៧.៣១៧)</b>	<b>(៣.២៧៩)</b>	<b>៦.០៦៦.៤៨៩</b>	<b>២៤.៥០២</b>	<b>៥.១៤៧.៨០៩</b>	<b>១៨.៨៨០</b>	<b>២៧.៤៨៥.៧៧៨</b>	<b>១០៣.៣៩៤</b>

(ខាត)/ចំណេញក្នុងមួយភាគហ៊ុននៃចំណេញសម្រាប់ភាគហ៊ុនធម្មតារបស់ក្រុមហ៊ុនក្នុងការិយបរិច្ឆេទ មានដូចខាងក្រោម៖

ចំណេញក្នុងមួយភាគហ៊ុនមូលដ្ឋាន/ថយចុះ (ដុល្លារអាមេរិក/រៀល) (ចំនួនពេញ)	១៦	(០,០០០៤)	(២)	០,០០៣១	១៣	០,០០២៦	១១	០,០១៤០	៥៧
---	----	----------	-----	--------	----	--------	----	--------	----

កំណត់សម្គាល់ដែលភ្ជាប់មកជាមួយ គឺជាផ្នែកនៃព័ត៌មានហិរញ្ញវត្ថុសង្ខេបប្រចាំឆ្នាំសន្លោះពេលនេះ។

**ក្រុមហ៊ុន ខេម ភីអេសអេម ម.ក**

**របាយការណ៍បម្រែបម្រួលមូលធនសង្ខេបរួមបញ្ជូនពេល  
សម្រាប់រយៈពេល ១២ខែ បញ្ចប់នៅថ្ងៃទី៣១ ខែធ្នូ ឆ្នាំ២០២៥**

	ដើមទុន		បុព្វលាភភាគហ៊ុន		ចំណេញរក្សាទុក		លម្អៀងពីការប្តូររូបិយប័ណ្ណ	សរុប	
	ដុល្លារអាមេរិក	លានរៀល	ដុល្លារអាមេរិក	លានរៀល	ដុល្លារអាមេរិក	លានរៀល	លានរៀល	ដុល្លារអាមេរិក	លានរៀល
<b>នៅថ្ងៃទី១ ខែមករា ឆ្នាំ២០២៤</b>	១៤៦.៩៤៥.៣៤០	៦០០.២៧២	២.៥៥៣.៩០៧	១០.៤៣៣	១២០.៦២៥.២០៨	៤៨៧.៨០៧	៤.៩៤៦	២៧០.១២៤.៤៥៥	១.១០៣.៤៥៨
<b>លទ្ធផលលម្អិត</b>									
ចំណេញក្នុងការិយបរិច្ឆេទ	-	-	-	-	២៧.៤៨៥.៧៧៨	១១១.៨៩៤	-	២៧.៤៨៥.៧៧៨	១១១.៨៩៤
ខាតលម្អិតផ្សេងៗ	-	-	-	-	-	-	(៨.៥០០)	-	(៨.៥០០)
លទ្ធផលលម្អិតសរុបក្នុងការិយបរិច្ឆេទ	-	-	-	-	២៧.៤៨៥.៧៧៨	១១១.៨៩៤	(៨.៥០០)	២៧.៤៨៥.៧៧៨	១០៣.៣៩៤
លម្អៀងពីការប្តូររូបិយប័ណ្ណ	-	(៨.៨១៧)	-	(១៥៤)	-	-	-	-	(៨.៩៧១)
<b>នៅថ្ងៃទី៣១ ខែធ្នូ ឆ្នាំ២០២៤ (បានធ្វើសវនកម្ម)</b>	<b>១៤៦.៩៤៥.៣៤០</b>	<b>៥៩១.៤៥៥</b>	<b>២.៥៥៣.៩០៧</b>	<b>១០.២៧៩</b>	<b>១៤៨.១១០.៩៨៦</b>	<b>៥៩៩.៧០១</b>	<b>(៣.៥៥៤)</b>	<b>២៩៧.៦១០.២៣៣</b>	<b>១.១៩៧.៨៨១</b>
<b>នៅថ្ងៃទី១ ខែមករា ឆ្នាំ២០២៥</b>	១៤៦.៩៤៥.៣៤០	៥៩១.៤៥៥	២.៥៥៣.៩០៧	១០.២៧៩	១៤៨.១១០.៩៨៦	៥៩៩.៧០១	(៣.៥៥៤)	២៩៧.៦១០.២៣៣	១.១៩៧.៨៨១
<b>លទ្ធផលលម្អិត</b>									
ចំណេញក្នុងការិយបរិច្ឆេទ	-	-	-	-	៥.១៤៧.៨០៩	២០.៦៤៨	-	៥.១៤៧.៨០៩	២០.៦៤៨
ខាតលម្អិតផ្សេងៗ	-	-	-	-	-	-	(១.៧៦៨)	-	(១.៧៦៨)
លទ្ធផលលម្អិតសរុបក្នុងការិយបរិច្ឆេទ	-	-	-	-	៥.១៤៧.៨០៩	២០.៦៤៨	(១.៧៦៨)	៥.១៤៧.៨០៩	១៨.៨៨០
លម្អៀងពីការប្តូររូបិយប័ណ្ណ	-	(១.៧៦៣)	-	(៣០)	-	-	-	-	(១.៧៩៣)
<b>នៅថ្ងៃទី៣១ ខែធ្នូ ឆ្នាំ២០២៥ (មិនបានធ្វើសវនកម្ម)</b>	<b>១៤៦.៩៤៥.៣៤០</b>	<b>៥៨៩.៦៩២</b>	<b>២.៥៥៣.៩០៧</b>	<b>១០.២៤៩</b>	<b>១៥៣.២៥៨.៧៩៥</b>	<b>៦២០.៣៤៩</b>	<b>(៥.៣២២)</b>	<b>៣០២.៧៥៨.០៤២</b>	<b>១.២១៤.៩៦៨</b>

កំណត់សម្គាល់ដែលភ្ជាប់មកជាមួយ គឺជាផ្នែកនៃព័ត៌មានហិរញ្ញវត្ថុសង្ខេបរួមបញ្ជូនពេលនេះ។

**ក្រុមហ៊ុន ខេម ជីអេសអេម ម.ក**

**របាយការណ៍លំហូរសាច់ប្រាក់សង្ខេបរួមបញ្ជូនពេល  
សម្រាប់រយៈពេល ១២ខែ បញ្ចប់នៅថ្ងៃទី៣១ ខែធ្នូ ឆ្នាំ២០២៥**

	មិនបានធ្វើសវនកម្ម		បានធ្វើសវនកម្ម	
	សម្រាប់រយៈពេល ១២ខែ ដែលបានបញ្ចប់			
	កំណត់ សម្គាល់	៣១ ធ្នូ ២០២៥	៣១ ធ្នូ ២០២៤	៣១ ធ្នូ ២០២៤
	ដុល្លារអាមេរិក	លានរៀល	ដុល្លារអាមេរិក	លានរៀល
	(ដូចបានចាត់ថ្នាក់ឡើងវិញ – កំណត់សម្គាល់ ១៩)			
<b>លំហូរសាច់ប្រាក់ពីសកម្មភាពប្រតិបត្តិការ</b>				
ចំណេញមុនបង់ពន្ធ		៧.២៦៦.៦៥៦	២៩.១៤៧	២២.៦៨៨.៦៤៩
<b>និយ័តកម្មលើ៖</b>				
រំលស់		៣៣.៧៨២.៦៧៦	១៣៥.៥០២	៣៥.៣៨៦.៤១៧
ចំណាយហិរញ្ញវត្ថុ	១៣	២៩.៨១៩.៨៥១	១១៩.៦០៧	២៤.២១៥.៤០០
សំវិធានធន/(ការកត់ត្រាបញ្ហាស) លើ ឱនភាពតម្លៃនៃគណនីអតិថិជន				
ពាណិជ្ជ	១២	១៩.៣៦២	៧៨	(៥៤.៨២៦)
ចំណេញផ្សេងៗ – សុទ្ធ		(៩២៧.៥២៨)	(៣.៧២០)	(៥.៧៩៣.៥៣៧)
ចំណូលហិរញ្ញវត្ថុ		(១៧៩.៦០២)	(៧២០)	(៨១៥.០៦១)
<b>ចំណេញពីប្រតិបត្តិការមុនបម្រែបម្រួល ដើមទុនបង្វិល</b>		៦៩.៧៨១.៤១៥	២៧៩.៨៩៤	៧៥.៦២៧.០៤២
<b>បម្រែបម្រួលដើមទុនបង្វិល៖</b>				
ចំណាយបង់មុន និងប្រាក់កក់		៤៨៩.៦៩៨	១.៩៦៤	១.៨៩៦.៣១៧
សន្និធិ		(៣០៧.៦២២)	(១.២៣៤)	១៦៩.១៨០
ទឹកប្រាក់ត្រូវទទួលពីក្រុមហ៊ុនពាក់ព័ន្ធ		(២៥៤.២៥៦)	(១.០២០)	(១៨២.៩៣០)
គណនីអតិថិជនពាណិជ្ជ និងគណនីត្រូវ ទទួលផ្សេងៗ		៨៩១.៨៨៩	៣.៥៧៧	(៣១១.៧០០)
គណនីអ្នកផ្គត់ផ្គង់ពាណិជ្ជ និងគណនី ត្រូវទូទាត់ផ្សេងៗ		(៤.១៣៥.៦២៣)	(១៦.៥៨៨)	(៨.៤៩២.៨៦០)
បំណុលកិច្ចសន្យា		(២.៥១៤.០៣៦)	(១០.០៨២)	៣.៤៦៤.៦៣៥
ទឹកប្រាក់ត្រូវទូទាត់ទៅភាគីពាក់ព័ន្ធ		២.៥៨៩.៧១៦	១០.៣៨៧	(៣.៥៥៨.១៤៨)
បំណុលបង្គរ		១.៦៣៤.៧០២	៦.៥៥៧	(១៩.៧៥៦.៦៣០)
<b>សាច់ប្រាក់បានពីប្រតិបត្តិការ</b>		៦៨.១៧៥.៨៨៣	២៧៣.៤៥៥	៤៨.៨៥៤.៩០៦
ពន្ធលើប្រាក់ចំណូលបានបង់		(៣.០០៦.៩៨០)	(១២.០៦១)	(២.៣៦៣.៨៥៦)
ការប្រាក់បានទទួលបានពីធនាគារ		១៧៩.៦០២	៧២០	៧៩១.៣៥៥
<b>លំហូរសាច់ប្រាក់សុទ្ធបានពីសកម្មភាព ប្រតិបត្តិការ</b>		៦៥.៣៤៨.៥០៥	២៦២.១១៤	៤៧.២៨២.៤០៥

**ក្រុមហ៊ុន ខេម ជីអេសអេម ម.ក**

**របាយការណ៍លំហូរសាច់ប្រាក់សង្ខេបបន្តបន្ទោះពេល  
សម្រាប់រយៈពេល ១២ខែ បញ្ចប់នៅថ្ងៃទី៣១ ខែធ្នូ ឆ្នាំ២០២៥**

កំណត់ សម្គាល់	មិនបានធ្វើសវនកម្ម		បានធ្វើសវនកម្ម		
	សម្រាប់រយៈពេល ១២ខែ ដែលបានបញ្ចប់				
	៣១ ធ្នូ ២០២៥		៣១ ធ្នូ ២០២៤		
	ដុល្លារអាមេរិក	លានរៀល	ដុល្លារអាមេរិក	លានរៀល	
<b>លំហូរសាច់ប្រាក់ពីសកម្មភាពវិនិយោគ</b>					
ការទិញទ្រព្យសម្បត្តិអរូបី	៧	(២០.០០០.០០០)	(៨០.២២០)	(២០៤)	
ការទិញទ្រព្យសម្បត្តិ រោងចក្រ និងបរិក្ខារ	៦	(២៥.៧០៣.៤០៧)	(១០៣.០៩៦)	(១២៤.៣៧៦)	
ការដកប្រាក់បញ្ញើមានកាលកំណត់		១.៤៧០.៣៥៨	៥.៨៩៨	-	
ទឹកប្រាក់បានពីការលក់ទ្រព្យសម្បត្តិ រោងចក្រ និងបរិក្ខារ		៣៩០.៩៨២	១.៥៦៨	២៤៣.១៧៣	៩៩០
ការដាក់ប្រាក់បញ្ញើមានកាលកំណត់		-	-	(១.៤៧០.៣៥៨)	(៥.៩៨៦)
<b>លំហូរសាច់ប្រាក់សុទ្ធប្រើក្នុងសកម្មភាព វិនិយោគ</b>		<b>(៤៣.៨៤២.០៦៧)</b>	<b>(១៧៥.៨៥០)</b>	<b>(៣១.៨២៩.១០៦)</b>	<b>(១២៩.៥៧៦)</b>
<b>លំហូរសាច់ប្រាក់ពីសកម្មភាពហិរញ្ញប្បទាន</b>					
ទឹកប្រាក់បានពីការបោះផ្សាយមូលបត្របំណុល	១១	១៨០.០០០.០០០	៧២១.៩៨០	-	-
ទឹកប្រាក់បានពីប្រាក់កម្ចី	១០	១៩.០០០.០០០	៧៦.២០៩	៥៩.៨៩៨.៣៥៩	២៤៣.៨៤៦
ការទូទាត់សងប្រាក់កម្ចី	១០	(១១៧.៨៧២.៤៨២)	(៤៧២.៧៨៧)	(២១.២២៣.២៤៤)	(៨៦.៤០០)
ការទូទាត់ភតិសន្យា		(១៦.៥៧១.២៨១)	(៦៦.៤៦៧)	(១៣.៣៩៦.០៩៣)	(៥៤.៥៣៥)
ការទូទាត់សងចំណាយហិរញ្ញវត្ថុ		(១.៥៩៩.១៨៤)	(៦.៤១៤)	(១.៥៩១.៤៥៦)	(៦.៤៧៩)
ការទូទាត់សងភាគលាភធានា		(៣៦៩.៩២១)	(១.៤៨៤)	(៣៦៩.៩២១)	(១.៥០៦)
ការប្រាក់បានបង់		(១៩.២៧៧.២០២)	(៧៧.៣២១)	(១៤.៥៨៣.២២៧)	(៥៩.៣៦៨)
ការទូទាត់សងគណនីអ្នកផ្គត់ផ្គង់ពាណិជ្ជ រយៈពេលវែង		-	-	(៣.៨៥២.០២៤)	(១៥.៦៨២)
ការទូទាត់សងបំណុលហិរញ្ញវត្ថុផ្សេងៗ		-	-	(៩.៥៥៧.៤២៨)	(៣៨.៩០៨)
<b>លំហូរសាច់ប្រាក់សុទ្ធបានពី/ប្រើប្រាស់ក្នុង សកម្មភាពហិរញ្ញប្បទាន</b>		<b>៤៣.៣០៩.៩៣០</b>	<b>១៧៣.៧១៦</b>	<b>(៤.៦៧៥.០៣៤)</b>	<b>(១៩.០៣២)</b>
<b>កំណើនសុទ្ធនៃសាច់ប្រាក់ និងសាច់ប្រាក់ សមមូល</b>		<b>៦៤.៨១៦.៣៦៨</b>	<b>២៥៩.៩៨០</b>	<b>១០.៧៧៨.២៦៥</b>	<b>៤៣.៨៨៣</b>
<b>សាច់ប្រាក់ និងសាច់ប្រាក់សមមូល នាដើមការិយបរិច្ឆេទ</b>	៩	<b>៣៧.០៧៩.៦៣៦</b>	<b>១៤៩.២៤៦</b>	<b>២៦.៣០១.៣៧១</b>	<b>១០៧.៤៤១</b>
លម្អៀងពីការប្តូររូបិយប័ណ្ណ		-	(៣១៧)	-	(២.០៧៨)
<b>សាច់ប្រាក់ និងសាច់ប្រាក់សមមូល នាចុងការិយបរិច្ឆេទ</b>	៩	<b>១០១.៨៩៦.០០៤</b>	<b>៤០៨.៩២៩</b>	<b>៣៧.០៧៩.៦៣៦</b>	<b>១០៥.៣៦៣</b>

កំណត់សម្គាល់ដែលភ្ជាប់មកជាមួយ គឺជាផ្នែកនៃព័ត៌មានហិរញ្ញវត្ថុសង្ខេបបន្តបន្ទោះពេលនេះ។

**ក្រុមហ៊ុន ខេម ជ្វីអេសអេម ម.ក**

**កំណត់សម្គាល់លើព័ត៌មានហិរញ្ញវត្ថុសង្ខេបរួមបញ្ជោះពេល  
សម្រាប់រយៈពេល ៣ខែ និង ១២ខែ បញ្ចប់នៅថ្ងៃទី៣១ ខែធ្នូ ឆ្នាំ២០២៥**

**១. ព័ត៌មានអំពីក្រុមហ៊ុន**

ក្រុមហ៊ុន ខេម ជ្វីអេសអេម ម.ក (ហៅកាត់ថា “ក្រុមហ៊ុន”) និងក្រុមហ៊ុនបុត្រសម្ព័ន្ធ ដែលក្រុមហ៊ុនកាន់កាប់ (ត្រូវហៅជារួមថា “សម្ព័ន្ធ”) គឺជាក្រុមហ៊ុនដែលត្រូវបានបង្កើតឡើងនៅក្នុងព្រះរាជាណាចក្រកម្ពុជាក្រោមច្បាប់ស្តីពីការវិនិយោគក្រុមហ៊ុនបរទេស។ ការិយាល័យចុះបញ្ជីរបស់ក្រុមហ៊ុន ខេម ជ្វីអេសអេម ម.ក ស្ថិតនៅអគារលេខ ៣៣ មហាវិថីព្រះសីហនុ សង្កាត់ចតុមុខ ខណ្ឌដូនពេញ រាជធានីភ្នំពេញ ព្រះរាជាណាចក្រកម្ពុជា។

ក្រុមហ៊ុនបានទទួលលិខិតអនុម័តវិនិយោគលេខ ១០៦៦/៩៦ ពីក្រុមប្រឹក្សាអភិវឌ្ឍន៍កម្ពុជា/ក្រុមប្រឹក្សាវិនិយោគកម្ពុជា ចុះថ្ងៃទី០៧ ខែសីហា ឆ្នាំ១៩៩៦។ ក្រុមហ៊ុនបានចុះបញ្ជីជាមួយក្រសួងពាណិជ្ជកម្ម និងបានទទួលលិខិតយោងលេខ ២១៥៩ ព.ណ ចុះថ្ងៃទី២៦ ខែសីហា ឆ្នាំ១៩៩៦។ វិញ្ញាបនបត្រចុះបញ្ជីរបស់ក្រុមហ៊ុនជាមួយក្រសួងពាណិជ្ជកម្ម មានលេខINV ២៣១E/១៩៩៦។

ក្រុមហ៊ុនគឺត្រូវបានកាន់កាប់ភាគច្រើនដោយក្រុមហ៊ុន រ៉ូយ៉ាល់ មីលីខម (“RMC”) ដែលមានការិយាល័យកណ្តាលស្ថិតនៅអគារលេខ២៤៦ H-I មហាវិថីព្រះមុនីវង្ស រាជធានីភ្នំពេញ។ RMC គឺជាក្រុមហ៊ុនបណ្តាក់ទុនរួមរវាងក្រុមហ៊ុន Three Star Investment Cambodia Ltd. ដែលជាក្រុមហ៊ុនដែលបានចុះបញ្ជីនៅ Cayman Islands ដែលមានភាគហ៊ុន ៦១,៥% និងក្រុមហ៊ុន រ៉ូយ៉ាល់ គ្រុប ដែលមានភាគហ៊ុន ៣៨,៥% ។

សម្ព័ន្ធប្រើប្រាស់ពាក្យ “Cellcard” ជាឈ្មោះយីហោរបស់ខ្លួនសម្រាប់ការតភ្ជាប់ទូរសព្ទចល័ត និងអ៊ីនធឺណិត។ នៅថ្ងៃទី២៤ ខែតុលា ឆ្នាំ២០២៥ ក្រុមហ៊ុនបានទទួលអាជ្ញាបណ្ណថ្មីពីនិយ័តករទូរគមនាគមន៍កម្ពុជា (“ន.ទ.ក”) សម្រាប់ការធ្វើប្រតិបត្តិការសេវាទូរសព្ទចល័តជំនាន់ទី៥ (៥G) ដែលមានសុពលភាពរហូតដល់ថ្ងៃទី២៣ ខែតុលា ឆ្នាំ២០៤០។ នៅថ្ងៃទី២៦ ខែសីហា ឆ្នាំ២០២៥ ក្រុមហ៊ុនបានទទួលអាជ្ញាបណ្ណថ្មីពី ន.ទ.ក សម្រាប់សិទ្ធិក្នុងការប្រើប្រាស់បន្ទាបប្រេងសំរិទ្ធិ ២៥៤០-២.៥៥០MHz/២ ៦៦០-២.៦៧០MHz សម្រាប់សេវាទូរសព្ទចល័តជំនាន់ទី៤ (៤G) ដែលមានសុពលភាព រហូតដល់ថ្ងៃទី២១ ខែសីហា ២០៤០។ នៅថ្ងៃទី៩ ខែសីហា ឆ្នាំ២០២៤ ក្រុមហ៊ុនបានទទួលអាជ្ញាបណ្ណថ្មីពី ន.ទ.ក សម្រាប់ប្រតិបត្តិការ និងការផ្តល់សេវាទូរសព្ទចល័តដោយប្រើបច្ចេកវិទ្យា ២G ៣G និង ៤G (LTE) នៅក្នុងព្រះរាជាណាចក្រកម្ពុជា ដែលមានសុពលភាពរហូតដល់ថ្ងៃទី១៤ ខែកក្កដា ឆ្នាំ២០៤៣។ អាជ្ញាបណ្ណថ្មីនេះគឺជាការផ្ទេរពីអាជ្ញាបណ្ណដែលមានស្រាប់ចំនួនបី រួមមានអាជ្ញាបណ្ណចុះថ្ងៃទី១៥ ខែកក្កដា ឆ្នាំ២០១៣ សម្រាប់ប្រតិបត្តិការ និងការផ្តល់សេវាទូរសព្ទចល័តដោយប្រើបច្ចេកវិទ្យា ២G ៣G និង ៤G (LTE) ដែលផ្តល់ទៅឱ្យក្រុមហ៊ុន មូប៊ីតែល ខមភេនី លីមីតធីត និងអាជ្ញាបណ្ណចុះថ្ងៃទី១ ខែកញ្ញា ឆ្នាំ២០០៩ សម្រាប់ប្រតិបត្តិការ និងការផ្តល់សេវាទូរសព្ទដោយការប្រើប្រាស់បច្ចេកវិទ្យា ៣G និង អាជ្ញាបណ្ណចុះថ្ងៃទី២៤ ខែវិច្ឆិកា ឆ្នាំ២០០៩ សម្រាប់ប្រតិបត្តិការ និងការផ្តល់សេវាទូរសព្ទចល័តដោយប្រើបច្ចេកវិទ្យា GSM ៩០០ & ១៨០០ ដែលបានផ្តល់ជូនក្រុមហ៊ុន។ ក្រោមអាជ្ញាបណ្ណថ្មីនេះ ក្រុមហ៊ុនមានសិទ្ធិផ្តល់សេវាទូរគមនាគមន៍ចល័តដោយប្រើប្រាស់បច្ចេកវិទ្យា ២G ៣G និង ៤G (LTE) នៅក្នុងព្រះរាជាណាចក្រកម្ពុជាជាអាទិ៍ សេវាសម្លេង សេវាទិន្នន័យ សេវាអ៊ីនធឺណិត សេវាទូរសព្ទក្នុងស្រុកសេវាទូរសព្ទម្ងាយ និងសេវាទូរសព្ទអន្តរជាតិ។

**ក្រុមហ៊ុន ខេម ជីអេសអេម ម.ក**

**កំណត់សម្គាល់លើព័ត៌មានហិរញ្ញវត្ថុសង្ខេបរួមចន្លោះពេល  
សម្រាប់រយៈពេល ៣ខែ និង ១២ខែ បញ្ចប់នៅថ្ងៃទី៣១ ខែធ្នូ ឆ្នាំ២០២៥**

**១. ព័ត៌មានអំពីក្រុមហ៊ុន (ត)**

នៅថ្ងៃទី១៣ ខែមករា ឆ្នាំ២០២២ ក្រុមហ៊ុនបានទទួលអាជ្ញាបណ្ណសម្រាប់ការផ្តល់ និងប្រតិបត្តិការជាអ្នកផ្តល់សេវា អ៊ីនធឺណិត (ISP) នៅក្នុងព្រះរាជាណាចក្រកម្ពុជា។ នៅថ្ងៃទី១៦ ខែឧសភា ឆ្នាំ២០១៦ ក្រុមហ៊ុនបានទទួលអាជ្ញាបណ្ណ ផ្តល់សេវា និងធ្វើប្រតិបត្តិការសេវាពិធីការសម្លេងតាមអ៊ីនធឺណិត (VoIP) នៅក្នុងព្រះរាជាណាចក្រកម្ពុជា។

ក្រុមហ៊ុនបុត្រសម្ព័ន្ធមានដូចខាងក្រោម៖

- ក្រុមហ៊ុន មូប៊ីតែល ខមភេនី លីមីតធីត ត្រូវបានបង្កើតឡើងជាក្រុមហ៊ុនបុត្រសម្ព័ន្ធ ដែលស្ថិតនៅក្រោមការ គ្រប់គ្រងទាំងស្រុងរបស់ក្រុមហ៊ុន ខេម ជីអេសអេម ម.ក និងត្រូវបានចុះបញ្ជីជាមួយក្រសួងពាណិជ្ជកម្ម នៅថ្ងៃទី២០ ខែមករា ឆ្នាំ១៩៩៧ ដោយផ្អែកទៅតាមលិខិតយោងអាជ្ញាបណ្ណលេខ CO ២៨២៤E/១៩៩៧។ នៅថ្ងៃទី១៥ ខែកក្កដា ឆ្នាំ២០១៣ ក្រុមហ៊ុន មូប៊ីតែល ខមភេនី លីមីតធីត បានទទួលអាជ្ញាបណ្ណពី ន.ទ.ក ដើម្បី ធ្វើប្រតិបត្តិការបច្ចេកវិទ្យា ៤G ដែលជាបច្ចេកវិទ្យាសម្រាប់ការវិវត្តរយៈពេលវែង។ បច្ចុប្បន្នក្រុមហ៊ុន មូប៊ីតែល ខមភេនី លីមីតធីត មិនមានសកម្មភាពប្រតិបត្តិការទេ។
- ក្រុមហ៊ុន Everyday Company Limited ត្រូវបានបង្កើតឡើងជាក្រុមហ៊ុនបុត្រសម្ព័ន្ធ ដែលស្ថិតនៅក្រោមការ គ្រប់គ្រងទាំងស្រុងរបស់ក្រុមហ៊ុន ខេម ជីអេសអេម ម.ក និងត្រូវបានចុះបញ្ជីជាមួយក្រសួងពាណិជ្ជកម្មនៅ ថ្ងៃទី៩ ខែសីហា ឆ្នាំ២០០១ យោងទៅតាមអាជ្ញាប័ណ្ណយោង CO ៥៥៦១/០១P។ បច្ចុប្បន្នក្រុមហ៊ុន Everyday Company Limited មិនមានសកម្មភាពប្រតិបត្តិការទេ។
- នៅថ្ងៃទី២០ ខែមីនា ឆ្នាំ២០១៩ ក្រុមហ៊ុន ថេឡេម៉ូបាយ (ខេមបូឌា) ខបភើរសិន (ធីស៊ីស៊ី) ត្រូវបានបង្កើតឡើង ជាក្រុមហ៊ុនបុត្រសម្ព័ន្ធស្ថិតនៅក្រោមការគ្រប់គ្រងទាំងស្រុងរបស់ ក្រុមហ៊ុន ខេម ជីអេសអេម ម.ក។ នៅថ្ងៃ ទី១៤ ខែមករា ឆ្នាំ២០២២ ថេឡេម៉ូបាយ (ខេមបូឌា) ខបភើរសិន (ធីស៊ីស៊ី) ទទួលបានអាជ្ញាបណ្ណពី ន.ទ.ក ដើម្បីប្រតិបត្តិការសេវាបង្គោលអង់តែនក្នុងព្រះរាជាណាចក្រកម្ពុជា។

សកម្មភាពអាជីវកម្មចម្បងរបស់សម្ព័ន្ធមានដូចខាងក្រោម៖

- (ក) ដំឡើង និងធ្វើប្រតិបត្តិការនូវរាល់បរិក្ខារ និងម៉ាស៊ីនទាំងអស់ ដែលត្រូវបានប្រើក្នុងការភ្ជាប់បណ្តាញទូរស័ព្ទ ចល័ត GSM នៅក្នុងព្រះរាជាណាចក្រកម្ពុជាទាំងមូល និងផលិតផលទាំងអស់ដែលជាបរិក្ខារបន្ទាប់បន្សំ សមាសធាតុបន្ថែម ឬសមាសធាតុផ្សំនៃបរិក្ខារទាំងនោះ
- (ខ) ធ្វើទីផ្សារ និងលក់ផលិតផលទូរគមនាគមន៍ និង/ឬ សេវារបស់សម្ព័ន្ធ និង
- (គ) លក់រាយតាមកន្លែងបញ្ជាទិញតាមសារ ឬតាមអ៊ីនធឺណិត។

ព័ត៌មានហិរញ្ញវត្ថុសង្ខេបរួមចន្លោះពេល ត្រូវបានអនុម័តឱ្យចេញផ្សាយដោយក្រុមប្រឹក្សាភិបាលនៅថ្ងៃទី១៣ ខែកុម្ភៈ ឆ្នាំ២០២៦។

**២. មូលដ្ឋាននៃការរៀបចំ**

ព័ត៌មានហិរញ្ញវត្ថុសង្ខេបរួមចន្លោះពេល សម្រាប់ដំណាច់ការិយបរិច្ឆេទរាយការណ៍៣ខែ និង ១២ខែ បញ្ចប់ថ្ងៃទី៣១ ខែធ្នូ ឆ្នាំ២០២៥ ត្រូវបានរៀបចំឡើងដោយអនុលោមទៅតាមស្តង់ដារគណនេយ្យអន្តរជាតិនៃកម្ពុជា (ហៅកាត់ថា "ស.គ.អ.ក") ៣៤ ស្តីពីរបាយការណ៍ហិរញ្ញវត្ថុចន្លោះពេល។

**កំណត់សម្គាល់លើព័ត៌មានហិរញ្ញវត្ថុសង្ខេបរួមចន្លោះពេល  
សម្រាប់រយៈពេល ៣ខែ និង ១២ខែ បញ្ចប់នៅថ្ងៃទី៣១ ខែធ្នូ ឆ្នាំ២០២៥**

**២. មូលដ្ឋាននៃការរៀបចំ (ត)**

ព័ត៌មានហិរញ្ញវត្ថុសង្ខេបរួមចន្លោះពេល មិនរួមបញ្ចូលនូវកំណត់សម្គាល់ទាំងអស់ ដែលត្រូវបានបង្ហាញជាទូទៅនៅក្នុងរបាយការណ៍ហិរញ្ញវត្ថុសង្ខេបរួមប្រចាំឆ្នាំដែលបានធ្វើសវនកម្មទេ។ ដូចនេះរបាយការណ៍នេះត្រូវបានអានភ្ជាប់ជាមួយនឹងរបាយការណ៍ហិរញ្ញវត្ថុរួមប្រចាំឆ្នាំដែលបានធ្វើសវនកម្មរួចសម្រាប់ការិយបរិច្ឆេទបញ្ចប់ ថ្ងៃទី៣១ ខែធ្នូ ឆ្នាំ២០២៤ ដែលត្រូវបានរៀបចំឡើង ដោយអនុលោមទៅតាមស្តង់ដាររបាយការណ៍ទាក់ទងនឹងហិរញ្ញវត្ថុអន្តរជាតិនៃកម្ពុជា (ហៅកាត់ថា “ស.វ.ទ.ហ.អ.ក”)។

គោលការណ៍គណនេយ្យដែលបានអនុវត្ត គឺមានសង្គតិភាពជាមួយនឹងគោលការណ៍គណនេយ្យក្នុងការិយបរិច្ឆេទហិរញ្ញវត្ថុមុន និងក្នុងការិយបរិច្ឆេទរបាយការណ៍ចន្លោះពេលមុនដែលពាក់ព័ន្ធ។

**ស្តង់ដារគណនេយ្យថ្មី និងវិសោធនកម្មដែលសម្ព័ន្ធបានអនុវត្ត**

ស្តង់ដារវិសោធនកម្មមួយចំនួន បានចូលជាធរមានសម្រាប់ការិយបរិច្ឆេទរបាយការណ៍នេះមានដូចខាងក្រោម៖

- កង្វះខាតនៃការផ្លាស់ប្តូរ – វិសោធនកម្ម ស.គ.អ.ក ២១

វិសោធនកម្មខាងលើ មិនធ្វើឱ្យមានផលប៉ះពាល់ណាមួយទៅលើតួលេខ ដែលបានទទួលស្គាល់ក្នុងការិយបរិច្ឆេទមុន ហើយក៏មិនរំពឹងថានឹងមានផលប៉ះពាល់ជាសារវន្តសម្រាប់ការិយបរិច្ឆេទបច្ចុប្បន្ន និងនាពេលអនាគតដែរ។

**ស្តង់ដារ និងវិសោធនកម្ម/ការកែសម្រួលដែលបានចេញផ្សាយតែមិនទាន់ចូលជាធរមាន**

**ចូលជាធរមានសម្រាប់  
ការិយបរិច្ឆេទចាប់ផ្តើម ឬបន្ទាប់ពី**

**ស្តង់ដារគណនេយ្យថ្មី**

ស.វ.ហ.អ.ក ១៨ – ការបង្ហាញ និងការលាតត្រដាងព័ត៌មានក្នុងរបាយការណ៍  
ហិរញ្ញវត្ថុ

ថ្ងៃទី១ ខែមករា ឆ្នាំ២០២៧

**វិសោធនកម្ម/ការកែសម្រួល**

ស.វ.ហ.អ.ក ៧ និងស.វ.ហ.អ.ក ៩ – វិសោធនកម្មលើការចាត់ថ្នាក់ និងការ  
វាស់វែងនៃឧបករណ៍ហិរញ្ញវត្ថុ

ថ្ងៃទី១ ខែមករា ឆ្នាំ២០២៦

សម្ព័ន្ធមិនទាន់បានអនុវត្តស្តង់ដារគណនេយ្យថ្មី និងវិសោធនកម្មស្តង់ដារទាំងនេះមុននៅឡើយទេ។ សម្ព័ន្ធបានកំពុងតែធ្វើការវាយតម្លៃលើផលប៉ះពាល់ដែលអាចនឹងកើតមានឡើងពីស្តង់ដារទាំងនេះ ទៅលើព័ត៌មានហិរញ្ញវត្ថុសង្ខេបរួមចន្លោះពេល។ ទាក់ទងទៅនឹងវិសាលភាពនៃស.វ.ហ.អ.ក ១៨ ផលប៉ះពាល់ជាសារវន្តត្រូវបានរំពឹងថានឹងកើតមានទៅលើការបង្ហាញ និងការលាតត្រដាងព័ត៌មាននៅក្នុងរបាយការណ៍ចំណេញឬខាត និងលទ្ធផលលម្អិតផ្សេងៗសង្ខេបរួមចន្លោះពេលនៅក្នុងពេលអនាគត។

**ក្រុមហ៊ុន ខេម ជីអេសអេម ម.ក**

**កំណត់សម្គាល់លើព័ត៌មានហិរញ្ញវត្ថុសង្ខេបប្រចាំឆ្នោះពេល  
សម្រាប់រយៈពេល ៣ខែ និង ១២ខែ បញ្ចប់នៅថ្ងៃទី៣១ ខែធ្នូ ឆ្នាំ២០២៥**

**២. មូលដ្ឋាននៃការរៀបចំ (ត)**

**ការបង្ហាញជាប្រាក់រៀល**

អនុលោមតាមច្បាប់ស្តីពីគណនេយ្យ និងសវនកម្ម ព័ត៌មានហិរញ្ញវត្ថុសង្ខេបប្រចាំឆ្នោះពេល ត្រូវបង្ហាញជាប្រាក់រៀល។ របាយការណ៍ចំណេញ ឬខាត និងលទ្ធផលលម្អិតផ្សេងៗសង្ខេបប្រចាំឆ្នោះពេល និងរបាយការណ៍លំហូរសាច់ប្រាក់ សង្ខេបប្រចាំឆ្នោះពេល ត្រូវបានប្តូរទៅជាប្រាក់រៀល ដោយប្រើអត្រាប្តូរក្នុងចន្លោះពេល ៣ខែ នៃការិយបរិច្ឆេទ បញ្ចប់ថ្ងៃទី៣១ ខែធ្នូ ឆ្នាំ២០២៥ ក្នុង ១ដុល្លារអាមេរិក ស្មើ៤.០១៥រៀល (ថ្ងៃទី៣១ ខែធ្នូ ឆ្នាំ២០២៤៖ ៤.០៤៣ រៀល) និងសម្រាប់ចន្លោះពេល ១២ខែ នៃការិយបរិច្ឆេទបញ្ចប់ថ្ងៃទី៣១ ខែធ្នូ ឆ្នាំ២០២៥ ក្នុង ១ដុល្លារអាមេរិក ស្មើនឹង៤.០១១រៀល (ថ្ងៃទី៣១ ខែធ្នូ ឆ្នាំ២០២៤៖ ៤.០៧១រៀល)។ ទ្រព្យសកម្ម និងបំណុល ដែលបានបង្ហាញក្នុង របាយការណ៍ស្ថានភាពហិរញ្ញវត្ថុនីមួយៗ និងមូលធនភាគទុនិកត្រូវបានប្តូរតាមអត្រាចុងគ្រានាកាលបរិច្ឆេទរាយការណ៍ ថ្ងៃទី៣១ ខែធ្នូ ឆ្នាំ២០២៥ ក្នុង ១ដុល្លារអាមេរិក ស្មើ ៤.០១៣រៀល (ថ្ងៃទី៣១ ខែធ្នូ ឆ្នាំ២០២៤៖ ៤.០២៥រៀល)។ លម្អៀងពីការប្តូររូបិយប័ណ្ណដែលកើតមកពីការប្តូរមូលធនភាគទុនិក ត្រូវបានទទួលស្គាល់ដោយផ្ទាល់ក្នុងមូលធន។ ការប្តូរប្រាក់ទាំងនេះមិនត្រូវបានតំណាងជាចំនួនដុល្លារអាមេរិកតំណាងឱ្យ ឬត្រូវបាន ប្តូរទៅជាប្រាក់រៀល ក្នុងអត្រានោះ ឬអត្រាផ្សេងទៀតណាមួយឡើយ។

**៣. ការប៉ាន់ស្មានគណនេយ្យ ការសន្មត និងការវិនិច្ឆ័យសំខាន់ៗ**

សម្ព័ន្ធធ្វើការប៉ាន់ស្មាន និងការសន្មត ដោយផ្ដោតទៅលើអនាគត។ តាមនិយមន័យ លទ្ធផលនៃការប៉ាន់ស្មាន កម្រស្មើគ្នាជាមួយនឹងលទ្ធផលជាក់ស្តែងណាស់។ ការប៉ាន់ស្មាន ការសន្មត និងការវិនិច្ឆ័យសំខាន់ៗ ដែល គណៈគ្រប់គ្រង បានធ្វើឡើងក្នុងការអនុវត្តគោលការណ៍គណនេយ្យរបស់សម្ព័ន្ធ និងប្រភពសំខាន់ៗក្នុងការ ប៉ាន់ស្មាន ភាពមិនច្បាស់លាស់ គឺដូចគ្នាជាមួយនឹងការអនុវត្តចំពោះរបាយការណ៍ហិរញ្ញវត្ថុប្រចាំឆ្នាំដែលបានធ្វើ សវនកម្មសម្រាប់ការិយបរិច្ឆេទបញ្ចប់ថ្ងៃទី៣១ ខែធ្នូ ឆ្នាំ២០២៤ ដែរ។

**៤. ព័ត៌មានតាមផ្នែក និងប្រាក់ចំណូល**

សម្ព័ន្ធមានផ្នែកដែលត្រូវរាយការណ៍តែមួយគត់គឺ ចំណូលពីសេវាទូរគមនាគមន៍។ ប្រធានដែលជាអ្នកសម្រេចចិត្ត ផ្នែកប្រតិបត្តិការ (“គណៈគ្រប់គ្រង”) ត្រួតពិនិត្យរបាយការណ៍គ្រប់គ្រងផ្ទៃក្នុង ដែលរាយការណ៍អំពីផ្នែកនៃចំណូល សេវាទូរគមនាគមន៍ទាំងមូល ដើម្បីវាយតម្លៃអំពីលទ្ធផល និងបែងចែកធនធាន។ គណៈគ្រប់គ្រងក៏ត្រួតពិនិត្យអំពី ប្រាក់ចំណេញមុនបង់ពន្ធ និងប្រាក់ចំណេញសុទ្ធទាំងមូល ធៀបនឹងការិយបរិច្ឆេទមុនៗផងដែរ។

**ក្រុមហ៊ុន ខេម ជីអេសអេម ម.ក**

**កំណត់សម្គាល់លើព័ត៌មានហិរញ្ញវត្ថុសង្ខេបរួមបន្ថែមពេល  
សម្រាប់រយៈពេល ៣ខែ និង ១២ខែ បញ្ចប់នៅថ្ងៃទី៣១ ខែធ្នូ ឆ្នាំ២០២៥**

**៥. ព្រឹត្តិការណ៍ និងប្រតិបត្តិការសំខាន់ៗក្នុងអំឡុងការិយបរិច្ឆេទរាយការណ៍**

ខាងក្រោមនេះគឺជាព្រឹត្តិការណ៍ និងប្រតិបត្តិការសំខាន់ៗដែលបានកើតមានឡើងក្នុងអំឡុងការិយបរិច្ឆេទរាយការណ៍៖  
នៅថ្ងៃទី៩ ខែមករា ឆ្នាំ២០២៥ ក្រុមហ៊ុនបានបង់ភាគលាភធានាសម្រាប់ត្រីមាសទី៤ នៃឆ្នាំ២០២៤ សរុបចំនួន  
៣៦៨លានរៀល ឬ ៩១.១៨៦ដុល្លារអាមេរិក ក្នុងតម្លៃ ៣៩.៧៣រៀល ឬ ០.០០៩៨ដុល្លារអាមេរិក ក្នុងមួយហ៊ុន  
ដល់ភាគទុនិកថ្នាក់ ក របស់ខ្លួន។

កិច្ចព្រមព្រៀងប្រាក់កម្ចីដែលមានរយៈពេលវែង ត្រូវបានឡើងធ្វើជាមួយ ធនាគារ សហពាណិជ្ជ ក.អ នៅថ្ងៃទី១០  
ខែមករា ឆ្នាំ២០២៥ ដែលមានចំនួន ១៩.០០០.០០០ដុល្លារអាមេរិក ដើម្បីទូទាត់ឥណទានមានកាលកំណត់ដែល  
មានស្រាប់ជាមួយធនាគារ កាណាឌីយ៉ា ក.អ។ ប្រាក់កម្ចីនេះមានអត្រាការប្រាក់ ៧,៨% ក្នុងមួយឆ្នាំ ជាមួយនឹង  
កាលបរិច្ឆេទផុតកំណត់សងនៅថ្ងៃទី១០ ខែមករា ឆ្នាំ២០៣០។

នៅថ្ងៃទី២៧ ខែមករា ឆ្នាំ២០២៥ និងនៅថ្ងៃទី១៦ ខែឧសភា ឆ្នាំ២០២៥ ធនាគារ ហ្វីលីព ភីអិលស៊ី បានចេញលិខិត  
ធានាឥណទានដែលមិនអាចលុបចោលបានជូនដល់ Guarantco Ltd ក្នុងចំនួន ៣.២៤៩.៥៦៤ដុល្លារអាមេរិក  
ដែលមានសុពលភាពចាប់ពីថ្ងៃទី២៧ ខែមករា ឆ្នាំ២០២៥ រហូតដល់ថ្ងៃទី១៦ ខែឧសភា ឆ្នាំ២០២៥) និង  
៣.៥៥២.៥១១ដុល្លារអាមេរិក (ដែលមានសុពលភាពចាប់ពីថ្ងៃទី១៧ ខែឧសភា ឆ្នាំ២០២៥ រហូតដល់ថ្ងៃទី១៦ ខែ  
វិច្ឆិកា ឆ្នាំ២០២៥) រៀងគ្នា ដែលមានអត្រាការប្រាក់ ០.១៥% ក្នុងមួយខែ។

ក្នុងកំឡុងការិយបរិច្ឆេទ ក្រុមហ៊ុនបានប្រើប្រាស់ហិរញ្ញប្បទានពាណិជ្ជកម្មជាមួយនឹងធនាគារអាយ ស៊ី ប៊ី ស៊ី លីមីតធីត  
សាខាភ្នំពេញ រហូតដល់កម្រិតដែលបានអនុញ្ញាតចំនួន ១៣.០០០.០០០ដុល្លារអាមេរិក។

នៅថ្ងៃទី៦ ខែឧសភា ឆ្នាំ២០២៥ ក្រុមហ៊ុនបានបង់ភាគលាភធានាសម្រាប់ត្រីមាសទី១ នៃឆ្នាំ២០២៥ សរុបចំនួន  
៣៦៨លានរៀល ឬ ៩១.៩៦០ដុល្លារអាមេរិក ក្នុងតម្លៃ ៣៩.៧៣រៀល ឬ ០.០០៩៨ដុល្លារអាមេរិក ក្នុងមួយហ៊ុន  
ដល់ភាគទុនិកថ្នាក់ ក របស់ខ្លួន។

នៅថ្ងៃទី១៦ ខែមិថុនា ឆ្នាំ២០២៥ ក្រុមហ៊ុនបានបង់ភាគលាភធានាសម្រាប់ត្រីមាសទី២ នៃឆ្នាំ២០២៥ សរុបចំនួន  
៣៦៨លានរៀល ឬ ៩១.៨៩១ដុល្លារអាមេរិក ក្នុងតម្លៃ ៣៩.៧៣រៀល ឬ ០.០០៩៨ដុល្លារអាមេរិក ក្នុងមួយហ៊ុន  
ដល់ភាគទុនិកថ្នាក់ ក របស់ខ្លួន។

នៅថ្ងៃទី១៥ ខែកញ្ញា ឆ្នាំ២០២៥ ក្រុមហ៊ុនបានបង់ភាគលាភធានាសម្រាប់ត្រីមាសទី៣ នៃឆ្នាំ២០២៥ សរុបចំនួន  
៣៦៨លានរៀល ឬ ៩១.៩៣៧ដុល្លារអាមេរិក ក្នុងតម្លៃ ៣៩.៧៣រៀល ឬ ០.០០៩៨ដុល្លារអាមេរិក ក្នុងមួយហ៊ុន  
ដល់ភាគទុនិកថ្នាក់ ក របស់ខ្លួន។

**ក្រុមហ៊ុន ខេម ជីអេសអេម ម.ក**

**កំណត់សម្គាល់លើព័ត៌មានហិរញ្ញវត្ថុសង្ខេបរួមបន្ថែមពេល  
សម្រាប់រយៈពេល ៣ខែ និង ១២ខែ បញ្ចប់នៅថ្ងៃទី៣១ ខែធ្នូ ឆ្នាំ២០២៥**

**៥. ព្រឹត្តិការណ៍ និងប្រតិបត្តិការសំខាន់ៗក្នុងអំឡុងកាលបរិច្ឆេទរាយការណ៍ (ត)**

នៅថ្ងៃទី២៦ ខែកញ្ញា ឆ្នាំ២០២៥ ក្រុមហ៊ុនបានធ្វើការកែប្រែលក្ខន្តិកៈដើម្បីបន្ថែមនូវសកម្មភាពអាជីវកម្មថ្មីមួយ ជាក់ស្តែងគឺការលក់រាយតាមកន្លែងបញ្ជាទិញតាមសារ ឬតាមអ៊ីនធឺណែត រួមទាំងធ្វើការផ្លាស់ផ្លូវការិយាល័យចុះបញ្ជី និងផ្លាស់ប្តូរសមាសធាតុនៃក្រុមប្រឹក្សាភិបាលដោយតែងតាំងលោក Simon John Perkins ជាអភិបាលមិនប្រតិបត្តិ។

នៅថ្ងៃទី២៤ ខែតុលា ឆ្នាំ២០២៥ ក្រុមហ៊ុនបានទទួលអាជ្ញាបណ្ណថ្មីពី ន.ទ.ក សម្រាប់សិទ្ធិក្នុងការប្រើប្រាស់បន្ទាត់ ហ្វ្រេកង់ស៊ីឡេសម្រាប់សេវាទូរស័ព្ទចល័តជំនាន់ទី៥ (៥G) ដែលមានសុពលភាពរហូតដល់ថ្ងៃទី២៣ ខែតុលា ឆ្នាំ២០៤០។

នៅថ្ងៃទី១៨ ខែវិច្ឆិកា ឆ្នាំ២០២៥ ក្រុមហ៊ុនបានទទួលលិខិតអនុម័តលេខ ២៤៦/២៥ ន.ម.ក/ស.ស.រ ពីនិយ័តករ មូលបត្រកម្ពុជា (“ន.ម.ក”) ដើម្បីបោះផ្សាយមូលបត្របំណុលបន្ថែម (ការដាក់ជាឯកជន) ជាមួយនឹងទឹកប្រាក់សរុប ចំនួន ១៨០.០០០.០០០ដុល្លារអាមេរិក ដែលមានអត្រាការប្រាក់ ៧,៧៥% ក្នុងមួយឆ្នាំ ដើម្បីទូទាត់សងបំណុល ចាស់ និងដើម្បីហិរញ្ញប្បទានលើចំណាយមូលធន។ កាលបរិច្ឆេទផុតកំណត់សង គឺនៅថ្ងៃទី២៧ ខែវិច្ឆិកា ឆ្នាំ២០៣២។

**ក្រុមហ៊ុន ខេម ជ្វីអេសអេម ម.ក**

**កំណត់សម្គាល់លើព័ត៌មានហិរញ្ញវត្ថុសង្ខេបប្រចាំឆ្នាំ៖ ពេល  
សម្រាប់រយៈពេល ៣ខែ និង ១២ខែ បញ្ចប់នៅថ្ងៃទី៣១ ខែធ្នូ ឆ្នាំ២០២៥**

**៦. ប្រព័ន្ធសម្បត្តិ រោងចក្រ និងបរិក្ខារ**

	អគារ និងការកែ លម្អទ្រព្យជួល ដុល្លារអាមេរិក	បរិក្ខារបណ្តាញ ដុល្លារអាមេរិក	ប្រព័ន្ធទូទាត់ កម្រៃសេវា ដុល្លារអាមេរិក	បរិក្ខារ សង្ហារឹម និងបរិក្ខារបំពាក់ ដុល្លារអាមេរិក	យានយន្ត ដុល្លារអាមេរិក	ទ្រព្យសកម្ម កំពុងសាងសង់ ដុល្លារអាមេរិក	សរុប ដុល្លារអាមេរិក
<b>នៅថ្ងៃទី៣១ ខែធ្នូ ឆ្នាំ២០២៤ (បានធ្វើសវនកម្ម)</b>							
ថ្លៃដើម	៨.០៩៣.៩៨២	៦៤៦.២២២.៨០១	១៤.៩២២.៦៧៩	១៩.៥៧៣.១២៤	១.៣១៥.៩៩៥	៣៥.១៦៧.៦៤៤	៧២៥.២៩៦.២២៥
រំលស់បង្គរ	(៥.៩៣១.៨១៦)	(៥៨១.៩៧១.១១៦)	(១៣.៧៣៩.៩១៧)	(១៧.៥៦៥.២៤៩)	(១.២៨៣.២៦៩)	-	(៦២០.៤៩១.៣៦៧)
	២.១៦២.១៦៦	៦៤.២៥១.៦៨៥	១.១៨២.៧៦២	២.០០៧.៨៧៥	៣២.៧២៦	៣៥.១៦៧.៦៤៤	១០៤.៨០៤.៨៥៨
<b>សមមូលលានរៀល</b>	៨.៧០៣	២៥៨.៦១៣	៤.៧៦១	៨.០៨២	១៣១	១៤១.៥៥០	៤២១.៨៤០
<b>តម្លៃយោងគិតត្រឹមថ្ងៃទី១ ខែមករា ឆ្នាំ២០២៥</b>							
ការទិញបន្ថែម	-	-	-	-	-	៥២.២០១.៤៧៨	៥២.២០១.៤៧៨
ការផ្ទេរ	១៣១.៥១៥	៤៨.៧៣០.៤៦៦	១៥២	១.១៦៧.៤៧៥	-	(៥០.០២៩.៦០៨)	-
លក់ចេញ - ថ្លៃដើម	-	(៤៥.៣៥៤.៩៥៨)	-	(៦៨៣.៨២២)	(៣៨៣.៥៨៧)	-	(៤៦.៤២២.៣៦៧)
លក់ចេញ - រំលស់បង្គរ	-	៤៥.២៧៨.៩០៩	-	៦៩០.៥៩១	៣៨៣.៥៨៧	-	៤៦.៣៥៣.០៨៧
រំលស់	(៤៤២.២២៦)	(១៩.៦៩៨.០៩០)	(២៤០.១៦០)	(៩០៩.៨២១)	(២៣.១០០)	-	(២១.៣១៣.៣៩៧)
<b>នៅថ្ងៃទី៣១ ខែធ្នូ ឆ្នាំ២០២៥</b>	១.៨៥១.៤៤៥	៩៣.២០៨.០១២	៩៤២.៧៥៤	២.២៧២.២៩៨	៩.៦២៦	៣៧.៣៣៩.៥១៤	១៣៥.៦២៣.៦៥៩
<b>នៅថ្ងៃទី៣១ ខែធ្នូ ឆ្នាំ២០២៥ (មិនបានធ្វើសវនកម្ម)</b>							
ថ្លៃដើម	៨.២២៥.៤៩៧	៦៤៩.៥៩៨.៣០៩	១៤.៩២២.៨៣១	២០.០៥៦.៧៧៧	៩៣២.៤០៨	៣៧.៣៣៩.៥១៤	៧៣១.០៧៥.៣៣៦
រំលស់បង្គរ	(៦.៣៧៤.០៤២)	(៥៥៦.៣៩០.២៩៧)	(១៣.៩៨០.០៧៧)	(១៧.៧៨៤.៤៧៩)	(៩២២.៧៨២)	-	(៥៩៥.៤៥១.៦៧៧)
	១.៨៥១.៤៥៥	៩៣.២០៨.០១២	៩៤២.៧៥៤	២.២៧២.២៩៨	៩.៦២៦	៣៧.៣៣៩.៥១៤	១៣៥.៦២៣.៦៥៩
<b>សមមូលលានរៀល</b>	៧.៤៣០	៣៧៤.០៤៤	៣.៧៨៣	៩.១១៩	៣៩	១៤៩.៨៤៣	៥៤៤.២៥៨

**ក្រុមហ៊ុន ខេម ជីអេសអេម ម.ក**

**កំណត់សម្គាល់លើព័ត៌មានហិរញ្ញវត្ថុសង្ខេបរួមបញ្ចូល  
សម្រាប់រយៈពេល ៣ខែ និង ១២ខែ បញ្ចប់នៅថ្ងៃទី៣១ ខែធ្នូ ឆ្នាំ២០២៥**

**៦. ទ្រព្យសម្បត្តិ រោងចក្រ និងបរិក្ខារ (ត)**

តារាងខាងក្រោមនេះ ផ្តល់នូវព័ត៌មានលម្អិតអំពីសាច់ប្រាក់ដែលបានប្រើសម្រាប់ការទិញទ្រព្យសម្បត្តិ រោងចក្រ និងបរិក្ខារ៖

	មិនបានធ្វើសវនកម្ម		បានធ្វើសវនកម្ម	
	៣១ ធ្នូ ២០២៥		៣១ ធ្នូ ២០២៤	
	ដុល្លារអាមេរិក	លានរៀល	ដុល្លារអាមេរិក	លានរៀល
ការទិញបន្ថែម (កំណើន)/តំហយ ចំណាយបង្កសម្រាប់				
ការទិញទ្រព្យសកម្ម	៥២.២០១.៤៧៨	២០៩.៣៨០	៤២.១៥២.៤១១	១៧១.៦០២
កំណើន(តំហយ) បុរេប្រទានឱ្យអ្នកផ្គត់ផ្គង់	(២៨.៣៥៩.៩៩៤)	(១១៣.៧៥២)	២.៣៣៤.៣៥៦	៩.៥០៤
សម្រាប់ការទិញទ្រព្យសកម្ម	៥.២៥៨.៨៣៩	២១.០៩៣	(១០.០២៨.៦៤២)	(៤០.៨២៧)
កំណើនទឹកប្រាក់ត្រូវបង់សម្រាប់ការទិញ				
ទ្រព្យសកម្ម	(៣.៣៩៦.៩១៦)	(១៣.៦២៥)	(៣.៩០៦.៤២៤)	(១៥.៩០៣)
<b>សាច់ប្រាក់បានប្រើសម្រាប់ការទិញ</b>				
<b>ទ្រព្យសម្បត្តិ រោងចក្រ និងបរិក្ខារ</b>	<b>២៥.៧០៣.៤០៧</b>	<b>១០៣.០៩៦</b>	<b>៣០.៥៥១.៧០១</b>	<b>១២៤.៣៧៦</b>

**៧. ទ្រព្យសកម្មអន្តរកាល**

	មិនបានធ្វើសវនកម្ម		បានធ្វើសវនកម្ម	
	៣១ ធ្នូ ២០២៥		៣១ ធ្នូ ២០២៤	
	ដុល្លារអាមេរិក	លានរៀល	ដុល្លារអាមេរិក	លានរៀល
<b>អាជ្ញាបណ្ណ</b>				
<b>ថ្លៃដើម</b>				
នៅថ្ងៃទី១ ខែមករា	៨.៦៨៨.៧០៥	៣៤.៩៧២	៨.៦៣៨.៤៨៥	៣៥.២៨៨
ការទិញបន្ថែម	២០.០០០.០០០	៨០.២២០	៥០.២២០	២០៤
លម្អៀងពីការប្តូររូបិយប័ណ្ណ	-	(៦៤)	-	(៥២០)
នៅថ្ងៃទី៣១ ខែធ្នូ	<b>២៨.៦៨៨.៧០៥</b>	<b>១១៥.១២៨</b>	<b>៨.៦៨៨.៧០៥</b>	<b>៣៤.៩៧២</b>
<b>រំលស់បង្គរ</b>				
នៅថ្ងៃទី១ ខែមករា	៧.១៦៧.៨៦៣	២៨.៨៥១	៦.៧៨០.១៣០	២៧.៦៩៧
រំលស់	៧២២.៦៩៨	២.៩០០	៣៨៧.៧៣៣	១.៥៧៨
លម្អៀងពីការប្តូររូបិយប័ណ្ណ	-	(៨៦)	-	(៤២៤)
នៅថ្ងៃទី៣១ ខែធ្នូ	<b>៧.៨៩០.៥៦១</b>	<b>៣១.៦៦៥</b>	<b>៧.១៦៧.៨៦៣</b>	<b>២៨.៨៥១</b>
<b>តម្លៃយោង</b>				
នៅថ្ងៃទី៣១ ខែធ្នូ	<b>២០.៧៩៨.១៤៤</b>	<b>៨៣.៤៦៣</b>	<b>១.៥២០.៨៤២</b>	<b>៦.១២១</b>

**ក្រុមហ៊ុន ខេម ថ្វីអេសអេម ម.ក**

**កំណត់សម្គាល់លើព័ត៌មានហិរញ្ញវត្ថុសង្ខេបរួមបញ្ចូល  
សម្រាប់រយៈពេល ៣ខែ និង ១២ខែ បញ្ចប់នៅថ្ងៃទី៣១ ខែធ្នូ ឆ្នាំ២០២៥**

**៨. ឥណទានផ្តល់ឱ្យភាគីពាក់ព័ន្ធ**

នៅថ្ងៃទី២៥ ខែវិច្ឆិកា ឆ្នាំ២០០៩ សម្ព័ន្ធបានផ្តល់ប្រាក់កម្ចីដល់ក្រុមហ៊ុន Three Star Investment Cambodia ដែលជាភាគីពាក់ព័ន្ធរបស់ខ្លួន។ នៅថ្ងៃទី១ ខែមេសា ឆ្នាំ២០២៤ សម្ព័ន្ធ និងអ្នកខ្ចីប្រាក់បានធ្វើវិសោធនកម្មលើកិច្ចព្រមព្រៀងប្រាក់កម្ចីដែលមានប្រសិទ្ធិភាពចាប់ពីថ្ងៃទី១ ខែមករា ឆ្នាំ២០២៤ ដែលសមតុល្យប្រាក់ដើមមានចំនួន ៣៨៦.១៩៩.៥១៣ដុល្លារអាមេរិក គឺមានអត្រាការប្រាក់សូន្យភាគរយ ហើយត្រូវសងទៅតាមតម្រូវការបន្ទាប់ពីការធ្វើវិសោធនកម្ម។

**៩. សាច់ប្រាក់ និងសាច់ប្រាក់សមមូល**

	មិនបានធ្វើសវនកម្ម		បានធ្វើសវនកម្ម	
	៣១ ធ្នូ ២០២៥		៣១ ធ្នូ ២០២៤	
	ដុល្លារអាមេរិក	លានរៀល	ដុល្លារអាមេរិក	លានរៀល
សាច់ប្រាក់នៅធនាគារ	១០១.៨៣០.៩៥៥	៤០៨.៦៤៨	៣៥.៨២០.៨៤៩	១៤៤.១៧៩
សាច់ប្រាក់ក្នុងដៃ	៦៤.៤៣៣	២៥៩	៣៤.៤៩៧	១៣៩
គណនីបម្រុងសេវាកម្មបំណុល	៦១៦	២	១.២២៤.២៩០	៤.៩២៨
	<u>១០១.៨៩៦.០០៤</u>	<u>៤០៨.៩០៩</u>	<u>៣៧.០៧៩.៦៣៦</u>	<u>១៤៩.២៤៦</u>

នៅក្នុងសាច់ប្រាក់នៅធនាគារ រួមបញ្ចូលនូវគណនីប្រាក់បញ្ញើរយៈពេលខ្លីនៅធនាគារ ជេត្រាស់ រ៉ូយ៉ាល់ ម.ក ធនាគារវីង (ខេមបូឌា) ភីអិលស៊ី និងសមតុល្យផ្សេងៗទៀតត្រូវបានរក្សាទុកនៅធនាគារពាណិជ្ជក្នុងប្រទេស និងក្រៅប្រទេស ជាគណនីចរន្ត និងគណនីសន្សំ ដែលមានអត្រាការប្រាក់ពី ០,១០% ដល់ ៣,០% ក្នុងមួយឆ្នាំ (២០២៤៖ ០,១០% ដល់ ២,៦០% ក្នុងមួយឆ្នាំ)។

**ក្រុមហ៊ុន ខេម ជ្វីអេសអេម ប.ក**

**កំណត់សម្គាល់លើព័ត៌មានហិរញ្ញវត្ថុសង្ខេបបណ្តោះអាសន្ន  
សម្រាប់រយៈពេល ៣ខែ និង ១២ខែ បញ្ចប់នៅថ្ងៃទី៣១ ខែធ្នូ ឆ្នាំ២០២៥**

**១០. ប្រាក់កម្ចី**

	មិនបានធ្វើសវនកម្ម		បានធ្វើសវនកម្ម	
	៣១ ធ្នូ ២០២៥		៣១ ធ្នូ ២០២៤	
	ដុល្លារអាមេរិក	លានរៀល	ដុល្លារអាមេរិក	លានរៀល
<b>រយៈពេលវែង៖</b>				
ធនាគារ មេយប៊ែង (ខេមបូឌា) ភីអិលស៊ី	៤៩.៨៦៩.៤៦៧	២០០.១២៦	៥៤.០៧៦.៩៣៩	២១៧.៦៦០
ធនាគារ សហពាណិជ្ជ ក.អ	២៣.៥៨៨.៣៥១	៩៤.៦៤៤	៩.៥៥៥.៤៣៥	៣៨.៤៦១
ធនាគារ Deutsche Bank AG				
សាខាសិង្ហបុរី	-	-	៤៨.៣៧៦.៩៧១	១៩៤.៧១៧
ធនាគារ មេយប៊ែង សិង្ហបុរី	-	-	៣៦.៥៥៨.៣៦៤	១៤៧.១៤៧
ធនាគារ កាណាឌីយ៉ា ក.អ	-	-	១៧.៨៩៦.៦៦៧	៧២.០៣៤
ធនាគារមេហ្គា អ៊ិនធើណេសិនណាល				
ខមមើសល ប៊ែង ខូអិលធីឌី				
សាខាភ្នំពេញ	-	-	១.៧១១.១០២	៦.៨៨៧
	<b>៧៣.៤៥៣.៨១៨</b>	<b>២៩៤.៧៧០</b>	<b>១៦៨.១៧៥.៤៧៨</b>	<b>៦៧៦.៩០៦</b>
<b>រយៈពេលខ្លី៖</b>				
ធនាគារ សហពាណិជ្ជ ក.អ	៥.០៣២.៨៣៤	២០.១៩៧	៣.៩៥៩.៤៦៩	១៥.៩៣៧
ធនាគារ មេយប៊ែង (ខេមបូឌា)				
ភីអិលស៊ី	៤.៩០១.០៨៤	១៩.៦៦៨	៥.៣២៣.៤៣៤	២១.៤២៧
ធនាគារមេហ្គា អ៊ិនធើណេសិនណាល				
ខមមើសល ប៊ែង ខូអិលធីឌី				
សាខាភ្នំពេញ	១.៧១១.១០៣	៦.៨៦៧	២.១៥០.២៧៣	៨.៦៥៥
អ្នកឧកញ៉ា គិត ម៉េង	១៥.៧៩៦	៦៣	១៥.៧៩៦	៦៣
ធនាគារ មេយប៊ែង សិង្ហបុរី	-	-	១.៧០៥.៦៥៣	៦.៨៦៥
ធនាគារ កាណាឌីយ៉ា ក.អ	-	-	១.២២៧.៨៤៧	៤.៩៤២
ធនាគារ Deutsche Bank AG				
សាខាសិង្ហបុរី	-	-	១៧៩.៥៤៣	៧២៣
	<b>១១.៦៦០.៨១៧</b>	<b>៤៦.៧៩៥</b>	<b>១៤.៥៦២.០១៥</b>	<b>៥៨.៦១២</b>
<b>ប្រាក់កម្ចីសរុប</b>	<b>៨៥.១១៤.៦៣៥</b>	<b>៣៤១.៥៦៥</b>	<b>១៨២.៧៣៧.៤៩៣</b>	<b>៧៣៥.៥១៨</b>

**ក្រុមហ៊ុន ខេម ជីអេសអេម ម.ក**

**កំណត់សម្គាល់លើព័ត៌មានហិរញ្ញវត្ថុសង្ខេបរួមបញ្ចូល  
សម្រាប់រយៈពេល ៣ខែ និង ១២ខែ បញ្ចប់នៅថ្ងៃទី៣១ ខែធ្នូ ឆ្នាំ២០២៥**

**១០. ប្រាក់កម្ចី (ត)**

បម្រែបម្រួលនៃប្រាក់កម្ចីមានដូចខាងក្រោម៖

	មិនបានធ្វើសវនកម្ម		បានធ្វើសវនកម្ម	
	៣១ ធ្នូ ២០២៥		៣១ ធ្នូ ២០២៤	
	ដុល្លារអាមេរិក	លានរៀល	ដុល្លារអាមេរិក	លានរៀល
នៅថ្ងៃទី១ ខែមករា	១៨២.៧៣៧.៤៩៣	៧៣៥.៥១៨	១៤៥.៣២៣.១៩១	៥៩៣.៦៤៦
កម្ចីបន្ថែម	១៩.០០០.០០០	៧៦.២០៩	៥៩.៨៩៨.៣៥៩	២៤៣.៨៤៦
ការទូទាត់សង៖				
ប្រាក់ដើម	(១១៧.៨៧២.៤៨២)	(៤៧២.៧៨៧)	(២១.២២៣.២៤៤)	(៨៦.៤០០)
ការប្រាក់	(១៣.០៨០.៣៤៦)	(៥២.៤៦៥)	(១២.៩៣២.២២៧)	(៥០.៦០២)
ការចំណាយលើប្រតិបត្តិការ	(២៩.៦១១)	(១១៩)	(១.៥៩១.៤៥៦)	(៦.៤៧៩)
ចំណាយក្នុងអំឡុងការិយបរិច្ឆេទ	១៤.៧៩៣.២៦០	៥៩.៣៣៦	១៦.០៨៨.៧៦៤	៦៣.២៨៨
ដក៖ ចំណាយប្រតិបត្តិការ	(៤៣៣.៦៧៩)	(១.៧៣៩)	(២.៨២៥.៨៩៤)	(១១.៣៧៤)
លម្អៀងពីការប្តូររូបិយប័ណ្ណ	-	(២.៣៨៨)	-	(១០.៤០៧)
នៅថ្ងៃទី៣១ ខែធ្នូ	៨៥.១១៤.៦៣៥	៣៤១.៥៦៥	១៨២.៧៣៧.៤៩៣	៧៣៥.៥១៨

**១១. មូលបត្របំណុល**

	មិនបានធ្វើសវនកម្ម		បានធ្វើសវនកម្ម	
	៣១ ធ្នូ ២០២៥		៣១ ធ្នូ ២០២៤	
	ដុល្លារអាមេរិក	លានរៀល	ដុល្លារអាមេរិក	លានរៀល
<b>រយៈពេលវែង៖</b>				
មូលបត្របំណុលឯកជន	១៧៧.៧៥៤.៣៣៨	៧១៣.៣២៨	-	-
Guarantco Ltd	-	-	១៩.៥១៦.៧៧១	៧៨.៥៥៥
	១៧៧.៧៥៤.៣៣៨	៧១៣.៣២៨	១៩.៥១៦.៧៧១	៧៨.៥៥៥
<b>រយៈពេលខ្លី៖</b>				
Guarantco Ltd	២០.១៥១.៣៧៩	៨០.៨៦៧	១៥៣.៧៨៨	៦១៩
<b>មូលបត្របំណុលសរុប</b>	<b>១៩៧.៩០៥.៧១៧</b>	<b>៧៩៤.១៩៥</b>	<b>១៩.៦៧០.៥៥៩</b>	<b>៧៩.១៧៤</b>

**ក្រុមហ៊ុន ខេម ជីអេសអេម ម.ក**

**កំណត់សម្គាល់លើព័ត៌មានហិរញ្ញវត្ថុសង្ខេបរួមបញ្ចូលពេល  
សម្រាប់រយៈពេល ៣ខែ និង ១២ខែ បញ្ចប់នៅថ្ងៃទី៣១ ខែធ្នូ ឆ្នាំ២០២៥**

**១១. មូលបត្របំណុល (ត)**

បម្រែបម្រួលនៃមូលបត្របំណុលមានដូចខាងក្រោម៖

	មិនបានធ្វើសវនកម្ម		បានធ្វើសវនកម្ម	
	៣១ ធ្នូ ២០២៥		៣១ ធ្នូ ២០២៤	
	ដុល្លារអាមេរិក	លានរៀល	ដុល្លារអាមេរិក	លានរៀល
នៅថ្ងៃទី១ ខែមករា	១៩.៦៧០.៥៥៩	៧៩.១៧៤	១៩.៦៦៦.៦៩៥	៨០.៣៣៧
មូលបត្របំណុលបន្ថែម	១៨០.០០០.០០០	៧២១.៩៨០	-	-
ការទូទាត់សង៖				
ការប្រាក់	(២.៤១៩.៨៤៨)	(៩.៧០៦)	(១.៦៣១.០៤១)	(៦.៦៤០)
ការចំណាយលើប្រតិបត្តិការ	(១.៤៥៧.១៤៣)	(៥.៨៤៥)	(៤០.៩៥០)	(១៦៧)
ចំណាយក្នុងអំឡុងការិយបរិច្ឆេទ	២.៦៨២.៩១៤	១០.៧៦១	២.១១៣.៨២៨	៨.៦០៥
ដក៖ ចំណាយប្រតិបត្តិការ	(៥៧០.៧៦៥)	(២.២៨៩)	(៤៣៧.៩៧៣)	(១.៧៨៣)
លម្អៀងពីការប្តូររូបិយប័ណ្ណ	-	១២០	-	(១.១៧៨)
នៅថ្ងៃទី៣១ ខែធ្នូ	១៩៧.៩០៥.៧១៧	៧៩៤.១៩៥	១៩.៦៧០.៥៥៩	៧៩.១៧៤

នៅថ្ងៃទី១១ ខែកុម្ភៈ ឆ្នាំ២០២៦ Guarantco Ltd បានចេញលិខិតលើកលែង ដើម្បីធ្វើការលើកលែងនូវការបំពានលើកិច្ចសន្យាលើការអនុញ្ញាតលើបំណុលផ្នែកហិរញ្ញវត្ថុនៅថ្ងៃទី៣១ ខែធ្នូ ឆ្នាំ២០២៥ លើមូលបត្របំណុលចីរភាព។ ដូច្នេះហើយ មូលបត្របំណុលដែលរងការប៉ះពាល់ដែលមានតម្លៃយោង ១៧.៤៧៥.៧៨៧ដុល្លារអាមេរិក ត្រូវបានចាត់ថ្នាក់ជាបំណុលរយៈពេលខ្លីត្រឹមការិយបរិច្ឆេទរាយការណ៍នេះ។

**ក្រុមហ៊ុន ខេម ជីអេសអេម ម.ក**

**កំណត់សម្គាល់លើព័ត៌មានហិរញ្ញវត្ថុសង្ខេបរួមចន្លោះពេល  
សម្រាប់រយៈពេល ៣ខែ និង ១២ខែ បញ្ចប់នៅថ្ងៃទី៣១ ខែធ្នូ ឆ្នាំ២០២៥**

**១២. ចំណាយប្រតិបត្តិការផ្សេងៗ**

	មិនបានធ្វើសវនកម្ម				មិនបានធ្វើសវនកម្ម		បានធ្វើសវនកម្ម	
	សម្រាប់រយៈពេល ៣ខែ ដែលបានបញ្ចប់				សម្រាប់រយៈពេល ១២ខែ ដែលបានបញ្ចប់			
	៣១ ធ្នូ ២០២៥		៣១ ធ្នូ ២០២៤		៣១ ធ្នូ ២០២៥		៣១ ធ្នូ ២០២៤	
	ដុល្លារអាមេរិក	លានរៀល	ដុល្លារអាមេរិក	លានរៀល	ដុល្លារអាមេរិក	លានរៀល	ដុល្លារអាមេរិក	លានរៀល
ចំណាយប្រតិបត្តិការឱ្យក្រសួង ប្រៃសណីយ៍ និងទូរគមនាគមន៍ (“ក.ប.ទ”)	៧.៨៥១.៩៧៧	៣១.៥២៦	៧.៥៣៥.៦០៥	៣០.៤៦៦	២៩.២៣៥.៦២៥	១១៧.២៦៤	២៦.៧៩២.៨៤១	១០៩.០៧៤
ចំណាយជួលខ្សែកាប	៣.៥៤៦.៣៧៥	១៤.២៣៩	២.៤១៦.៤៨២	៩.៧៧០	១៣.០០១.៦១០	៥២.១៤៩	៩.៥៤៤.១៥៦	៣៨.៨៥៤
ទឹកភ្លើង	៣.៣៨៨.៨៨៨	១៣.៦០៦	៣.០៧៣.៩៧៤	១២.៤២៨	១៣.០៤៨.៥៨៩	៥២.៣៣៨	១២.៣៣៣.៥៩៤	៥០.២១០
កម្រៃជើងសាឱ្យអ្នកលក់	២.៤០៣.៥៥៦	៩.៦៥០	២.៧៦៨.១៨៤	១១.១៩២	៩.៤២៦.៣៥១	៣៧.៨០៩	១១.២៤៨.៨៥៧	៤៥.៧៩៤
ការថែទាំ	១.១១៧.៩៨៧	៤.៤៨៩	១.៧១៩.៨៦៦	៦.៩៥៣	៦.០៦៧.៣២១	២៤.៣៣៦	៦.៦២៤.០៤១	២៦.៩៦៦
ចំណាយផ្សាយពាណិជ្ជកម្ម និង ចំណាយឃោសនា	៧៧៥.១៥២	៣.១១២	៨៣៣.៥០៨	៣.៣៧០	២.៨៤៣.៦៥៤	១១.៤០៦	៤.៣៩៦.១៧៧	១៧.៨៩៧
ចំណាយលើអ្នកប្រើប្រាស់ ISP	៦៩៤.១៨៤	២.៧៨៧	៨៦៦.០៨០	៣.៥០២	២.៣៨០.៧៤១	៩.៥៤៩	៨៦៦.០៨០	៣.៥២៦
ចំណាយអាករពិសេស	១៦០.៧៨៨	៦៤៥	៩៣.៥៦០	៣៧៨	៤០២.២០៣	១.៦១៣	៤២៧.៧៦២	១.៧៤១
ផ្សេងៗ	២.១៨៨.៦៩២	៨.៧៨៨	១.៧៣៩.៥១៨	៧.០៣៣	៨.៥៥៣.៣២៦	៣៤.៣០៨	៧.៩៧១.៧៤៣	៣២.៤៥៤
	<b>២២.១២៧.៥៩៩</b>	<b>៨៨.៨៤២</b>	<b>២១.០៤៦.៧៧៧</b>	<b>៨៥.០៩២</b>	<b>៨៤.៩៥៩.៤២០</b>	<b>៣៤០.៧៧២</b>	<b>៨០.២០៥.២៥១</b>	<b>៣២៦.៥១៦</b>

**ក្រុមហ៊ុន ខេម ជីអេសអេម ម.ក**

**កំណត់សម្គាល់លើព័ត៌មានហិរញ្ញវត្ថុសង្ខេបរួមចន្លោះពេល  
សម្រាប់រយៈពេល ៣ខែ និង ១២ខែ បញ្ចប់នៅថ្ងៃទី៣១ ខែធ្នូ ឆ្នាំ២០២៥**

**១៣. ចំណេញផ្សេងៗ - សុទ្ធ**

	មិនបានធ្វើសវនកម្ម				មិនបានធ្វើសវនកម្ម		បានធ្វើសវនកម្ម	
	សម្រាប់រយៈពេល ៣ខែ ដែលបានបញ្ចប់				សម្រាប់រយៈពេល ១២ខែ ដែលបានបញ្ចប់			
	៣១ ធ្នូ ២០២៥		៣១ ធ្នូ ២០២៤		៣១ ធ្នូ ២០២៥		៣១ ធ្នូ ២០២៤	
	ដុល្លារអាមេរិក	លានរៀល	ដុល្លារអាមេរិក	លានរៀល	ដុល្លារអាមេរិក	លានរៀល	ដុល្លារអាមេរិក	លានរៀល
ចំណេញពីការលើកលែងលើ								
បំណុលទៅ ក.ប.ទ និង ន.ទ.ក	-	-	-	-	-	-	៥.០០០.០០០	២០.៣៥៥
ផ្សេងៗ	៩៥៣.៦៩២	៣.៨២៩	១.០៥៥.១០៤	៤.២៦៦	៩២៧.៥២៨	៣.៧២០	៧៩៣.៥៣៧	៣.២៣០
	៩៥៣.៦៩២	៣.៨២៩	១.០៥៥.១០៤	៤.២៦៦	៩២៧.៥២៨	៣.៧២០	៥.៧៩៣.៥៣៧	២៣.៥៨៥

ក្នុងឆ្នាំ២០២៤ បំណុលចំនួន ៥លានដុល្លារអាមេរិកទៅ ក.ប.ទ និង ន.ទ.ក ត្រូវបានលុបចោលវិញបន្ទាប់ពីទទួលបានការលើកលែង នៅពេលបានទូទាត់រាល់បំណុលទាំងអស់តាមកាលវិភាគ នៃការទូទាត់សងដូចបានគូសបញ្ជាក់ដោយ ក.ប.ទ និង ន.ទ.ក។

**១៤. ចំណាយហិរញ្ញវត្ថុ**

	មិនបានធ្វើសវនកម្ម				មិនបានធ្វើសវនកម្ម		បានធ្វើសវនកម្ម	
	សម្រាប់រយៈពេល ៣ខែ ដែលបានបញ្ចប់				សម្រាប់រយៈពេល ១២ខែ ដែលបានបញ្ចប់			
	៣១ ធ្នូ ២០២៥		៣១ ធ្នូ ២០២៤		៣១ ធ្នូ ២០២៥		៣១ ធ្នូ ២០២៤	
	ដុល្លារអាមេរិក	លានរៀល	ដុល្លារអាមេរិក	លានរៀល	ដុល្លារអាមេរិក	លានរៀល	ដុល្លារអាមេរិក	លានរៀល
ធនាគារ	៩.៨៥៧.០៥១	៣៩.៥៧៦	៤.០៧៩.០៥៣	១៦.៤៩២	២៥.០២៣.២៨៨	១០០.៣៦៨	១៨.៦៥៧.១០២	៧៥.៩៥៣
បំណុលភតិសន្យា	១.៧២១.៣៩១	៦.៩១១	១.២៨៩.៤៤៣	៥.២១៣	៤.៦៥៩.១៣៨	១៨.៦៨៨	៤.២៣៧.៨០៤	១៧.២៥២
អ្នកផ្គត់ផ្គង់	-	-	១៥៤.៦៥៧	៦២៥	១៣៧.៤២៥	៥៥១	១.៣២០.៤៩៤	៥.៣៧៦
	១១.៥៧៨.៤៤២	៤៦.៤៨៧	៥.៥២៣.១៥៣	២២.៣៣០	២៩.៨១៩.៨៥១	១១៩.៦០៧	២៤.២១៥.៤០០	៩៨.៥៨១

**ក្រុមហ៊ុន ខេម ជឺអេសអេម ម.ក**

**កំណត់សម្គាល់លើព័ត៌មានហិរញ្ញវត្ថុសង្ខេបរួមចន្លោះពេល  
សម្រាប់រយៈពេល ៣ខែ និង ១២ខែ បញ្ចប់នៅថ្ងៃទី៣១ ខែធ្នូ ឆ្នាំ២០២៥**

**១៥. ចំណាយ/(ឥណទាន) ពន្ធលើប្រាក់ចំណូល**

ពន្ធលើប្រាក់ចំណូលត្រូវបានគណនាដោយផ្អែកលើការបកស្រាយបច្ចុប្បន្ននៃបទប្បញ្ញត្តិពន្ធ។ ទោះជាយ៉ាងណាក្តី បទប្បញ្ញត្តិទាំងនេះមានការប្រែប្រួលតាមកាលកំណត់ ហើយការកំណត់ ចុងក្រោយនៃការចំណាយពន្ធលើប្រាក់ចំណូលនឹងត្រូវធ្វើឡើងបន្ទាប់ពីការត្រួតពិនិត្យដោយអាជ្ញាធរពន្ធដារ។

	មិនបានធ្វើសវនកម្ម				មិនបានធ្វើសវនកម្ម		បានធ្វើសវនកម្ម	
	សម្រាប់រយៈពេល ៣ខែ ដែលបានបញ្ចប់				សម្រាប់រយៈពេល ១២ខែ ដែលបានបញ្ចប់			
	៣១ ធ្នូ ២០២៥		៣១ ធ្នូ ២០២៤		៣១ ធ្នូ ២០២៥		៣១ ធ្នូ ២០២៤	
	ដុល្លារអាមេរិក	លានរៀល	ដុល្លារអាមេរិក	លានរៀល	ដុល្លារអាមេរិក	លានរៀល	ដុល្លារអាមេរិក	លានរៀល
<b>ពន្ធក្នុងគ្រា</b>								
ពន្ធលើប្រាក់ចំណូលក្នុងគ្រា	(៣៧២.៣៥៤)	(១.៤៩៥)	(២.២០១.៨២៦)	(៨.៩០២)	៨២១.៨៩៥	៣.២៩៧	៣.១២០.០៦៥	១២.៧០២
សំវិធានលើសនៃចំណូលពន្ធលើ ប្រាក់ចំណូលពីឆ្នាំមុន	-	-	-	-	-	-	(៦.៦៣៦.៨៩៩)	(២៧.០១៩)
	(៣៧២.៣៥៤)	(១.៤៩៥)	(២.២០១.៨២៦)	(៨.៩០២)	៨២១.៨៩៥	៣.២៩៧	(៣.៥១៦.៨៣៤)	(១៤.៣១៧)
<b>ពន្ធពន្យារ</b>	១.១៨២.៥៤៥	៤.៧៤៨	៨២.៦៤៤	៣៣៤	១.២៩៦.៩៥២	៥.២០២	(១.២៨០.២៩៥)	(៥.២១២)
	៨១០.១៩១	៣.២៥៣	(២.១១៩.១៨២)	(៨.៥៦៨)	២.១១៨.៨៤៧	៨.៤៩៩	(៤.៧៩៧.១២៩)	(១៩.៥២៩)

**ក្រុមហ៊ុន ខេម ជឺអេសអេម ម.ក**

**កំណត់សម្គាល់លើព័ត៌មានហិរញ្ញវត្ថុសង្ខេបប្រចាំឆ្នាំ ២០២៤  
សម្រាប់រយៈពេល ៣ខែ និង ១២ខែ បញ្ចប់នៅថ្ងៃទី៣១ ខែធ្នូ ឆ្នាំ២០២៤**

**១៥. ចំណាយ/(ឥណទាន) ពន្ធលើប្រាក់ចំណូល (ត)**

ការផ្ទៀងផ្ទាត់នៃចំណាយ/(ឥណទាន) ពន្ធលើប្រាក់ចំណូលមានដូចខាងក្រោម៖

	មិនបានធ្វើសវនកម្ម				មិនបានធ្វើសវនកម្ម		បានធ្វើសវនកម្ម	
	សម្រាប់រយៈពេល ៣ខែ ដែលបានបញ្ចប់				សម្រាប់រយៈពេល ១២ខែ ដែលបានបញ្ចប់			
	៣១ ធ្នូ ២០២៥		៣១ ធ្នូ ២០២៤		៣១ ធ្នូ ២០២៥		៣១ ធ្នូ ២០២៤	
	ដុល្លារអាមេរិក	លានរៀល	ដុល្លារអាមេរិក	លានរៀល	ដុល្លារអាមេរិក	លានរៀល	ដុល្លារអាមេរិក	លានរៀល
(ខាត)/ចំណេញមុនបង់ពន្ធ	(៧.១២៦)	(២៨)	៣.៩៤៧.៣០៧	១៥.៩៦១	៧.២៦៦.៦៥៦	២៩.១៤៧	២២.៦៨៨.៦៤៩	៩២.៣៦៥
គណនាតាមអត្រាពន្ធ ២០%	៧៨.៥១៤	៣១៥	៧៨៧.៥០៩	៣.១៨៤	១.៤៥៣.៣៣១	៥.៨២៩	៤.៥៣៧.៧៣០	១៨.៤៧៣
ផលប៉ះពាល់នៃពន្ធពីភាពខុសគ្នា បណ្តោះអាសន្ន និងអចិន្ត្រៃយ៍	៧៣១.៦៧៧	២.៩៣៨	(២.៩០៦.៦៩១)	(១១.៧៥២)	៦៦៥.៥១៦	២.៦៧០	(២.៦៩៧.៩៦០)	(១០.៩៨៣)
សំវិធានលើសនៃចំណូលពន្ធលើ ប្រាក់ចំណូលពីឆ្នាំមុន	-	-	-	-	-	-	(៦.៦៣៦.៨៩៩)	(២៧.០១៩)
<b>ចំណាយ/(ឥណទាន)ពន្ធលើ ប្រាក់ចំណូល</b>	<b>៨១០.១៩១</b>	<b>៣.២៥៣</b>	<b>(២.១១៩.១៨២)</b>	<b>(៨.៥៦៨)</b>	<b>២.១១៨.៨៤៧</b>	<b>៨.៤៩៩</b>	<b>(៤.៧៩៧.១២៩)</b>	<b>(១៩.៥២៩)</b>

**ក្រុមហ៊ុន ខេម ជីអេសអេម ម.ក**

**កំណត់សម្គាល់លើព័ត៌មានហិរញ្ញវត្ថុសង្ខេបរួមចន្លោះពេល  
សម្រាប់រយៈពេល ៣ខែ និង ១២ខែ បញ្ចប់នៅថ្ងៃទី៣១ ខែធ្នូ ឆ្នាំ២០២៥**

**១៦. ចំណេញក្នុងមួយភាគហ៊ុន**

**(១) ចំណេញក្នុងមួយភាគហ៊ុនមូលដ្ឋាន**

ចំណេញក្នុងមួយភាគហ៊ុនមូលដ្ឋាន ត្រូវបានគណនាដោយយកប្រាក់ចំណេញរបស់អ្នកកាន់កាប់ភាគហ៊ុនរបស់ក្រុមហ៊ុន ចែកជាមួយនឹងចំនួនភាគហ៊ុនធម្មតា ដែលបានបោះផ្សាយក្នុង ការិយបរិច្ឆេទ ដូចបានបង្ហាញខាងក្រោម៖

	មិនបានធ្វើសវនកម្ម				មិនបានធ្វើសវនកម្ម		បានធ្វើសវនកម្ម	
	សម្រាប់រយៈពេល ៣ខែ ដែលបានបញ្ចប់				សម្រាប់រយៈពេល ១២ខែ ដែលបានបញ្ចប់			
	៣១ ធ្នូ ២០២៥		៣១ ធ្នូ ២០២៤		៣១ ធ្នូ ២០២៥		៣១ ធ្នូ ២០២៤	
	ដុល្លារអាមេរិក	លានរៀល	ដុល្លារអាមេរិក	លានរៀល	ដុល្លារអាមេរិក	លានរៀល	ដុល្លារអាមេរិក	លានរៀល
ប្រាក់ចំណេញរបស់ម្ចាស់								
ភាគហ៊ុនក្រុមហ៊ុន	(៨១៧.៣១៧)	(៣.២៨១)	៦.០៦៦.៤៨៩	២៤.៥២៩	៥.១៤៧.៨០៩	២០.៦៤៨	២៧.៤៨៥.៧៧៨	១១១.៨៩៤
ចំនួនភាគហ៊ុន	១.៩៥៩.២៧១.២០៦	១.៩៥៩.២៧១.២០៦	១.៩៥៩.២៧១.២០៦	១.៩៥៩.២៧១.២០៦	១.៩៥៩.២៧១.២០៦	១.៩៥៩.២៧១.២០៦	១.៩៥៩.២៧១.២០៦	១.៩៥៩.២៧១.២០៦
ចំណេញក្នុងមួយភាគហ៊ុន								
មូលដ្ឋាន								
(ដុល្លារអាមេរិក/រៀល)								
(ចំនួនពេញ)	(០,០០០៤)	(២)	០,០០៣១	១៣	០,០០២៦	១១	០,០១៤០	៥៧

**(២) ចំណេញក្នុងមួយភាគហ៊ុនថយចុះ**

ចំណេញក្នុងមួយភាគហ៊ុនថយចុះ ត្រូវបានគណនាដោយកែប្រែចំនួនមធ្យមនៃចំនួនភាគហ៊ុនធម្មតាដែលមាន ដោយសន្មតថាមានការផ្ទេរភាគហ៊ុនធម្មតាទាំងអស់ដែលមានសក្តានុពលថយ ចុះ។ ក្រុមហ៊ុនមិនមានភាគហ៊ុនដែលមានសក្តានុពលថយចុះក្នុងចុងការិយបរិច្ឆេទទេ។ ដូចនេះ ចំណេញក្នុងមួយភាគហ៊ុនថយចុះ គឺមានតម្លៃស្មើនឹងចំណេញក្នុងមួយភាគហ៊ុនមូលដ្ឋាន។

**កំណត់សម្គាល់លើព័ត៌មានហិរញ្ញវត្ថុសង្ខេបរួមបន្ថែមពេល  
សម្រាប់រយៈពេល ៣ខែ និង ១២ខែ បញ្ចប់នៅថ្ងៃទី៣១ ខែធ្នូ ឆ្នាំ២០២៥**

**១៧. ការវាស់វែងតម្លៃសមស្របនៃឧបករណ៍ហិរញ្ញវត្ថុ**

ការប៉ាន់ស្មានតម្លៃសមស្របនៃឧបករណ៍ហិរញ្ញវត្ថុផ្សេងៗ ផ្អែកទៅតាមវិធីសាស្ត្រ និងការសន្មតដូចខាងក្រោម៖

- (១) សាច់ប្រាក់ និងសាច់ប្រាក់សមមូល – តម្លៃយោងនៃចំនួនទឹកប្រាក់ទាំងនេះ មានតម្លៃប្រហាក់ប្រហែលនឹងតម្លៃសមស្រប ដោយសារវាមានរយៈពេលខ្លី។
- (២) គណនីអតិថិជនពាណិជ្ជ និងអ្នកផ្គត់ផ្គង់ពាណិជ្ជ – តម្លៃយោងដកសំវិធានធនសម្រាប់ឱនភាពតម្លៃ មានតម្លៃប្រហាក់ប្រហែលនឹងតម្លៃសមស្រប ដោយសារវាស្ថិតនៅក្នុងលក្ខខណ្ឌឥណទានធម្មតា និងមានរយៈពេលខ្លី។
- (៣) ឥណទានផ្តល់ឱ្យភាគីពាក់ព័ន្ធ – តម្លៃយោងមានតម្លៃប្រហាក់ប្រហែលនឹងតម្លៃសមស្រប ដោយសារវាមានរយៈពេលខ្លី។
- (៤) ប្រាក់កម្ចី និងបំណុលហិរញ្ញវត្ថុផ្សេងៗ – តម្លៃសមស្របមិនខុសគ្នាជាសារវន្តពីតម្លៃយោងរបស់វាទេ ដោយសារការប្រាក់ត្រូវបង់លើប្រាក់កម្ចីទាំងនោះប្រហាក់ប្រហែលនឹងអត្រាលើទីផ្សារ ឬប្រាក់កម្ចីមានរយៈពេលខ្លី។
- (៥) ទ្រព្យសកម្មផ្សេងៗ និងបំណុលផ្សេងៗ – តម្លៃយោងនៃទ្រព្យសកម្មហិរញ្ញវត្ថុផ្សេងៗ និងបំណុលហិរញ្ញវត្ថុផ្សេងៗ ត្រូវបានសន្មតថាមានតម្លៃប្រហាក់ប្រហែលនឹងតម្លៃសមស្របរបស់វា ដោយសារខ្លះៗទាំងនេះមិនមានភាពប្រែប្រួលជាសារវន្តទៅតាមការផ្លាស់ប្តូរអត្រាការប្រាក់លើទីផ្សារទេ។

**១៨. ព្រឹត្តិការណ៍សំខាន់ៗកើតឡើងបន្ទាប់ពីបុព្វការិយបរិច្ឆេទរាយការណ៍**

នៅថ្ងៃទី២ ខែមករា ឆ្នាំ២០២៦ ក្រុមហ៊ុនបានបង់ភាគលាភធានាសម្រាប់ត្រីមាសទី៤ នៃឆ្នាំ២០២៥ សរុបចំនួន ៣៦៨លានរៀល ឬ ៩១.៦៧៩ដុល្លារអាមេរិក ក្នុងតម្លៃ ៣៩.៧៣រៀល ឬ ០.០០៩ដុល្លារអាមេរិក ក្នុងមួយហ៊ុនដល់ភាគទុនិកថ្នាក់ ក របស់ខ្លួន។

នៅថ្ងៃទី២៧ ខែមករា ឆ្នាំ២០២៦ ន.ទ.ក បានផ្តល់អាជ្ញាប័ណ្ណបញ្ជូនប្រាក់សំវិទ្យុលេខ ០០៨ ន.ទ.ក/ន.ន.វ មកឱ្យក្រុមហ៊ុនសម្រាប់ប្រើប្រាស់បន្ទាបប្រាក់សំវិទ្យុ ២៣០០-២៣៦០MHz (៦០MHz) សម្រាប់សេវាទូរស័ព្ទចល័តជំនាន់ទី៤ (៤G) នៅក្នុងព្រះរាជាណាចក្រកម្ពុជា ដែលមានសុពលភាពរយៈពេល ១៥ឆ្នាំ គិតចាប់តាំងពីថ្ងៃទី២៧ ខែមករា ឆ្នាំ២០២៦ ដល់ថ្ងៃទី២៦ ខែមករា ឆ្នាំ២០៤១។ នៅថ្ងៃជាមួយគ្នានេះ ន.ទ.ក បានចេញលិខិតលេខ ០៨៦៤ ដើម្បីដកអាជ្ញាប័ណ្ណវិសាលគមបន្ទាបប្រាក់សំវិទ្យុ ដែលប្រើប្រាស់បន្ទាបប្រាក់សំវិទ្យុ ២៥៤០-២៥៥០MHz/២៦៦០-២៦៧០MHz (២x១០MHz) ដែលបានផ្តល់ឱ្យនៅថ្ងៃទី២៥ ខែសីហា ឆ្នាំ២០២៥។ ទោះបីជាការផ្តល់ដំណឹងនេះត្រូវបានធ្វើឡើងបន្ទាប់ពីការិយបរិច្ឆេទរាយការណ៍ក៏ដោយ ផ្អែកលើព័ត៌មាន និងកាលៈទេសៈដែលកើតមាននៅថ្ងៃទី៣១ ខែធ្នូ ឆ្នាំ២០២៥ សម្ព័ន្ធបានធ្វើការវាយតម្លៃឃើញថា តម្លៃយោងនៃវិសាលគមអាជ្ញាប័ណ្ណត្រូវបានឈប់ទទួលស្គាល់ពេញលេញនៅក្នុងរបាយការណ៍សង្ខេបរួមបន្ថែមពេលសម្រាប់ការិយបរិច្ឆេទបញ្ចប់ថ្ងៃទី៣១ ខែធ្នូ ឆ្នាំ២០២៥។

នៅថ្ងៃទី១១ ខែកុម្ភៈ ឆ្នាំ២០២៦ Guarantco Ltd បានចេញលិខិតលើកលែង ដើម្បីធ្វើការលើកលែងនូវការបំពានលើកិច្ចសន្យាលើការអនុញ្ញាតលើបំណុលផ្នែកហិរញ្ញវត្ថុនៅថ្ងៃទី៣១ ខែធ្នូ ឆ្នាំ២០២៥ លើមូលបត្របំណុលថិរភាព។ ដូច្នេះហើយ មូលបត្របំណុលដែលរងការប៉ះពាល់ដែលមានតម្លៃយោង ១៧.៤៧៥.៧៨៧ដុល្លារអាមេរិក ត្រូវបានចាត់ថ្នាក់ជាបំណុលរយៈពេលខ្លីគិតត្រឹមការិយបរិច្ឆេទរាយការណ៍នេះ។

**ក្រុមហ៊ុន ខេម ជីអេសអេម ម.ក**

**កំណត់សម្គាល់លើព័ត៌មានហិរញ្ញវត្ថុសង្ខេបរួមបញ្ចូល  
សម្រាប់រយៈពេល ៣ខែ និង ១២ខែ បញ្ចប់នៅថ្ងៃទី៣១ ខែធ្នូ ឆ្នាំ២០២៥**

**១៩. តួលេខប្រៀបធៀប**

តួលេខប្រៀបធៀប ត្រូវបានចាត់ថ្នាក់ឡើងវិញដើម្បីសម្របតាមការបង្ហាញគណនីក្នុងឆ្នាំ។ គណៈគ្រប់គ្រង ជឿជាក់ថាការចាត់ថ្នាក់ឡើងវិញទាំងនេះនឹងឆ្លុះបញ្ចាំងកាន់តែប្រសើរអំពីលក្ខណៈនៃប្រតិបត្តិការ។ សេចក្តីសង្ខេបនៃការផ្លាស់ប្តូរដែលកើតចេញពីការចាត់ថ្នាក់ឡើងវិញត្រូវបានបង្ហាញដូចខាងក្រោម៖

	២០២៤			
	ដូចបានរាយការណ៍ពីមុន ដុល្លារអាមេរិក	ចាត់ថ្នាក់ឡើងវិញ ដុល្លារអាមេរិក	ដូចបានចាត់ថ្នាក់ឡើងវិញ ដុល្លារអាមេរិក	លានរៀល
<b>របាយការណ៍លំហូរសាច់ប្រាក់</b>				
<b>លំហូរសាច់ប្រាក់បានពីសកម្មភាព</b>				
ប្រតិបត្តិការ៖				
<u>និយ័តកម្មលើ៖</u>				
កាតព្វកិច្ចការទូទាត់ប្រាក់បំណាច់				
អតីតភាពការងារ	(១៩៣.៨១៣)	១៩៣.៨១៣	-	-
<u>បម្រែបម្រួលដើមទុនបង្វិល៖</u>				
គណនីអ្នកផ្គត់ផ្គង់ពាណិជ្ជ និង				
គណនីត្រូវទូទាត់ផ្សេងៗ	(៨.២៩៩.០៤៧)	(១៩៣.៨១៣)	(៨.៤៩២.៨៦០)	(៣៤.៥៧៥)
	<u>(៨.៤៩២.៨៦០)</u>	<u>-</u>	<u>(៨.៤៩២.៨៦០)</u>	<u>(៣៤.៥៧៥)</u>

Baker Tilly (Cambodia) Co., Ltd.  
Certified Public Accountants

B3-071 & B3-072,  
Borey Elysee, Koh Pich City,  
Sangkat Tonle Bassac,  
120101, Khan Chamkarmon,  
Phnom Penh, Cambodia

T: +855 23 987 100/  
+855 23 987 388

info@bakertilly.com.kh  
www.bakertilly.com.kh

លេខយោង៖ REV/0007/0226/C055-0021/KMT

**របាយការណ៍ជូនចំពោះភាគទុនិកនៃ ក្រុមហ៊ុន ខេម ជឺអេសអេម ម.ក  
ស្តីពីការត្រួតពិនិត្យលើព័ត៌មានហិរញ្ញវត្ថុសង្ខេបរួមចន្លោះពេល**

**សេចក្តីផ្តើម**

យើងខ្ញុំបានធ្វើការត្រួតពិនិត្យលើរបាយការណ៍ស្ថានភាពហិរញ្ញវត្ថុសង្ខេបរួមចន្លោះពេលរបស់ក្រុមហ៊ុន ខេម ជឺអេសអេម ម.ក (ហៅកាត់ថា "ក្រុមហ៊ុន") និងក្រុមហ៊ុនបុត្រសម្ព័ន្ធ (ហៅកាត់ជាមួយថា "សម្ព័ន្ធ") គិតត្រឹមថ្ងៃទី៣១ ខែធ្នូ ឆ្នាំ២០២៥ ព្រមទាំងរបាយការណ៍ចំណេញ ឬខាត និងលទ្ធផលលម្អិតផ្សេងៗសង្ខេបរួមចន្លោះពេលសម្រាប់រយៈពេល៣ខែ និង១២ខែ ដែលបានបញ្ចប់ របាយការណ៍បម្រែបម្រួលមូលធនសង្ខេបរួមចន្លោះពេល និងរបាយការណ៍លំហូរសាច់ប្រាក់សង្ខេបរួមចន្លោះពេលសម្រាប់រយៈពេល១២ខែ ដែលបានបញ្ចប់ និងកំណត់សម្គាល់ព័ត៌មានហិរញ្ញវត្ថុសង្ខេបរួមចន្លោះពេល (ហៅកាត់ជាមួយថា "ព័ត៌មានហិរញ្ញវត្ថុសង្ខេបរួមចន្លោះពេល")។ គណៈគ្រប់គ្រងមានទំនួលខុសត្រូវក្នុងការរៀបចំ និងបង្ហាញនូវព័ត៌មានហិរញ្ញវត្ថុសង្ខេបរួមចន្លោះពេលនៃសម្ព័ន្ធ ដោយអនុលោមតាមស្តង់ដារគណនេយ្យអន្តរជាតិនៃកម្ពុជាលេខ ៣៤ ស្តីពីរបាយការណ៍ហិរញ្ញវត្ថុចន្លោះពេល។ ទំនួលខុសត្រូវរបស់យើងខ្ញុំគឺ បញ្ជាក់នូវសេចក្តីសន្និដ្ឋានទៅលើព័ត៌មានហិរញ្ញវត្ថុសង្ខេបរួមចន្លោះពេលនៃសម្ព័ន្ធដោយផ្អែកលើការត្រួតពិនិត្យរបស់យើងខ្ញុំ។

**វិសាលភាពនៃការត្រួតពិនិត្យ**

យើងខ្ញុំបានធ្វើការត្រួតពិនិត្យដោយអនុលោមទៅតាមស្តង់ដារអន្តរជាតិនៃកម្ពុជាសម្រាប់ការត្រួតពិនិត្យលេខ ២៤១០ ស្តីពីការត្រួតពិនិត្យលើព័ត៌មានហិរញ្ញវត្ថុចន្លោះពេលដែលអនុវត្តដោយសវនករឯករាជ្យរបស់ក្រុមហ៊ុន។ ការត្រួតពិនិត្យលើព័ត៌មានហិរញ្ញវត្ថុសង្ខេបរួមចន្លោះពេលរួមមាន ការចោទជាសំណួរចំពោះបុគ្គលិកដែលពាក់ព័ន្ធផ្ទាល់នឹងព័ត៌មានហិរញ្ញវត្ថុ និងគណនេយ្យ ព្រមទាំងការអនុវត្តនីតិវិធីវិភាគ និងនីតិវិធីត្រួតពិនិត្យផ្សេងៗ។ ការត្រួតពិនិត្យមានវិសាលភាពតូចជាងការធ្វើសវនកម្មដោយអនុលោមទៅតាមស្តង់ដារសវនកម្មអន្តរជាតិនៃកម្ពុជា ហើយជាលទ្ធផលយើងខ្ញុំមិនអាចធ្វើការធានាថាបានដឹងនូវរាល់បញ្ហាជាសារវន្តទាំងអស់ ដែលអាចនឹងកំណត់បានក្នុងអំឡុងពេលធ្វើសវនកម្មនោះឡើយ។ អាស្រ័យហេតុនេះយើងខ្ញុំមិនបញ្ចេញមតិយោបល់សវនកម្មនោះទេ។

**សេចក្តីសន្និដ្ឋាន**

យោងទៅតាមការត្រួតពិនិត្យរបស់យើងខ្ញុំ ពុំមានបញ្ហាណាមួយដែលបានទាញចំណាប់អារម្មណ៍យើងខ្ញុំ ដែលធ្វើឱ្យយើងខ្ញុំ ជឿជាក់ថា ព័ត៌មានហិរញ្ញវត្ថុសង្ខេបរួមចន្លោះពេលដែលបានភ្ជាប់មកជាមួយនេះមិនត្រូវបានបង្ហាញត្រឹមត្រូវនូវគ្រប់ទិដ្ឋភាពជា សារវន្តទាំងអស់ ដោយអនុលោមទៅតាមស្តង់ដារគណនេយ្យអន្តរជាតិនៃកម្ពុជាលេខ ៣៤ ស្តីពីរបាយការណ៍ហិរញ្ញវត្ថុចន្លោះ ពេលនោះឡើយ។

តំណាងក្រុមហ៊ុន **បេកយើរ ធីលលី (ខេមបូឌា) ឯ.ក**



ឧកញ៉ា Tan Khee Meng  
Partner

រាជធានីភ្នំពេញ ព្រះរាជាណាចក្រកម្ពុជា

ថ្ងៃទី៖ 13 FEB 2026