

ក្រុមហ៊ុន ខេម ជីអេសអេម ម.ក



ក្រុមហ៊ុន
ខេម
ជីអេស
អេម
ម.ក

របាយការណ៍

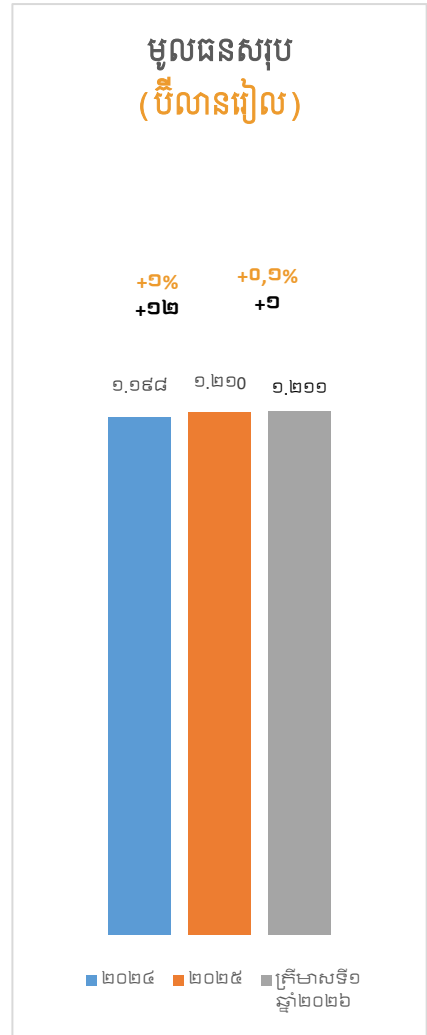
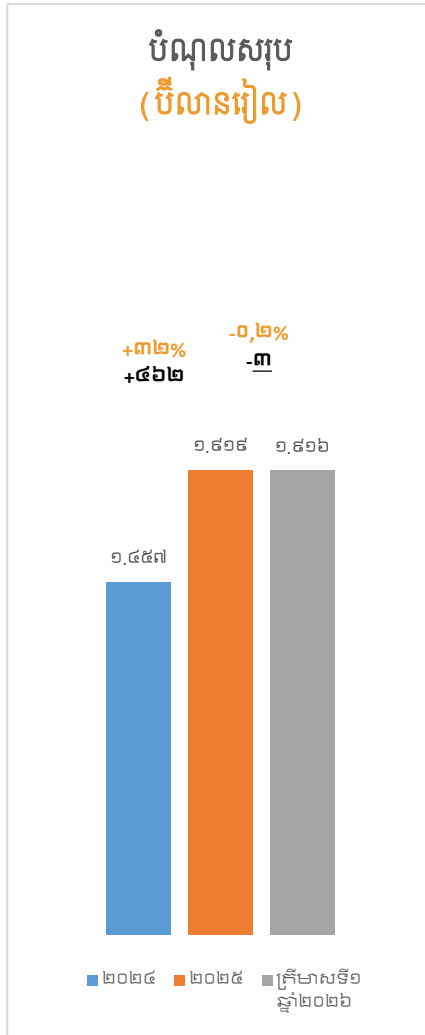
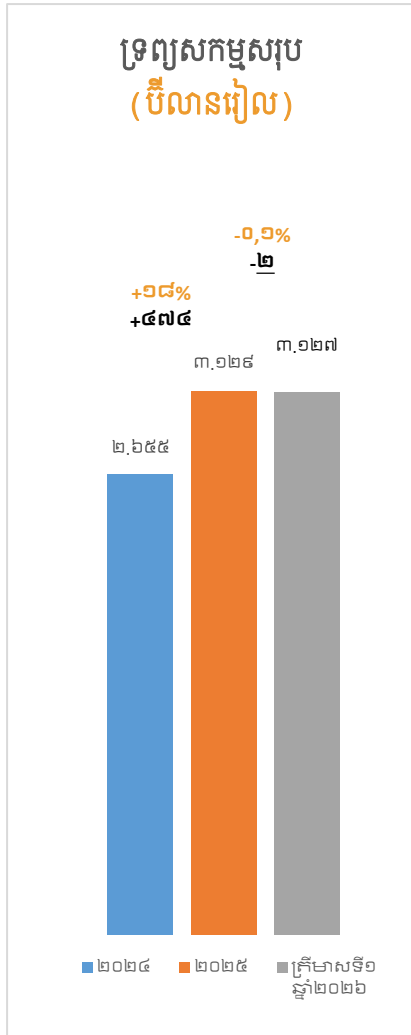
ប្រចាំត្រីមាសទី១

ព័ត៌មានហិរញ្ញវត្ថុសង្ខេប

ស្ថានភាពហិរញ្ញវត្ថុ (លានរៀល)		ត្រីមាសទី១ ឆ្នាំ២០២៦ (បានត្រួតពិនិត្យ)	ឆ្នាំ២០២៥ (បានធ្វើសវនកម្ម)	ឆ្នាំ២០២៤ (បានធ្វើសវនកម្ម)
ទ្រព្យសកម្មសរុប		៣.១២៧.៣០៩	៣.១២៨.៦៧៥	២.៦៥៤.៩៦២
បំណុលសរុប		១.៩១៦.៣៩៦	១.៩១៨.៩២៨	១.៤៥៧.០៨១
មូលធនសរុប		១.២១០.៩១៣	១.២០៩.៧៤៧	១.១៩៧.៨៨១
លទ្ធផលហិរញ្ញវត្ថុ (លានរៀល)		ត្រីមាសទី១ ឆ្នាំ២០២៦ (បានត្រួតពិនិត្យ)	ត្រីមាសទី១ ឆ្នាំ២០២៥ (បានត្រួតពិនិត្យ)	ត្រីមាសទី១ ឆ្នាំ២០២៤ (បានត្រួតពិនិត្យ)
ចំណូលសរុប		១៧២.៨៤៦	១៦៦.៤៥៨	១៧៥.៦៣៧
ចំណេញ/(ខាត) មុនពន្ធលើប្រាក់ចំណូល		៩.៥១៩	៤.០២៨	៤៥.៨៣៧
ចំណេញ/(ខាត) ក្នុងការិយបរិច្ឆេទ		៤.៨០៤	៣.០៣៤	៦៣.៣៧៦
លទ្ធផលមិតសរុបក្នុងការិយបរិច្ឆេទ		២.៩៦១	(៦៨៣)	៥៧.៦០២
អនុបាតហិរញ្ញវត្ថុ		ត្រីមាសទី១ ឆ្នាំ២០២៦ (បានត្រួតពិនិត្យ)	ឆ្នាំ២០២៥ (បានធ្វើសវនកម្ម)	ឆ្នាំ២០២៤ (បានធ្វើសវនកម្ម)
អនុបាតសាធារណៈ (ដង)		០,៣៩	០,៣៩	០,៤៥
អនុបាតសន្ទនីយភាព	អនុបាតចរន្ត (ដង)	២,៦០	២,៨៥	៣,៣៧
	អនុបាតចរន្តលឿន (ដង)	០,៣៥	០,៦០	០,៣២
		ត្រីមាសទី១ ឆ្នាំ២០២៦ (បានត្រួតពិនិត្យ)	ត្រីមាសទី១ ឆ្នាំ២០២៥ (បានត្រួតពិនិត្យ)	ត្រីមាសទី១ ឆ្នាំ២០២៤ (បានត្រួតពិនិត្យ)
អនុបាតចំណេញភាព	អនុបាតចំណេញធៀបនឹងទ្រព្យសកម្ម (%)	០,១៥%	០,១០%	២,៣៩%
	អនុបាតចំណេញធៀបនឹងមូលធន (%)	០,៣៧%	០,២២%	៥,៣២%
	អនុបាតគម្លាតចំណេញដុល (%)	៧២%	៧២%	៧៦%
	អនុបាតគម្លាតចំណេញភាព (%)	៣%	២%	៣៦%
	ចំណេញក្នុងមួយឯកតាមូលបត្រកម្មសិទ្ធិ (រៀល)	២	២	៣២
អនុបាតលទ្ធភាពសងការប្រាក់ (ដង)		៣	៣	៤

ក្រាហ្វិកអំពីព័ត៌មានហិរញ្ញវត្ថុសង្ខេប

ស្ថានភាពហិរញ្ញវត្ថុ

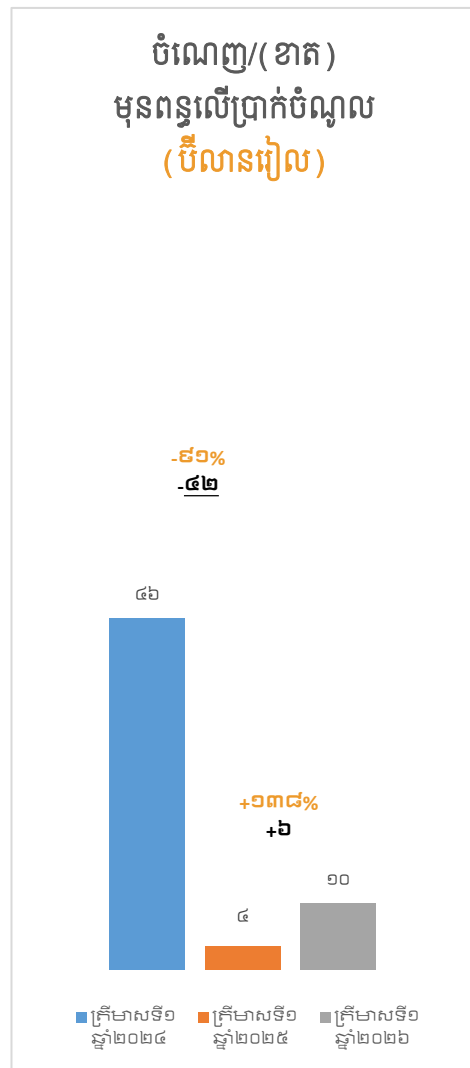
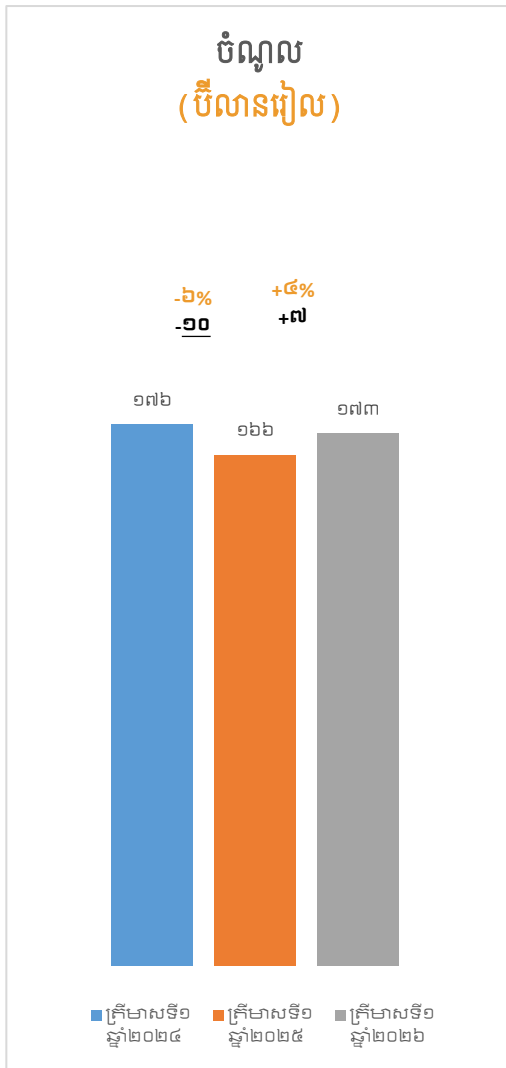


ទ្រព្យសកម្មសរុប៖
ក្នុងត្រីមាសទី១ ឆ្នាំ២០២៦ បាន ថយចុះចំនួន០,១% ឬ ២ ប៊ីលាន រៀល ធៀបនឹងឆ្នាំ២០២៥។

បំណុលសរុប៖
ក្នុងត្រីមាសទី១ ឆ្នាំ២០២៦ បាន ថយចុះចំនួន០,២% ឬ ៣ ប៊ីលាន រៀល ធៀបនឹងឆ្នាំ២០២៥។

មូលធនសរុប៖
ក្នុងត្រីមាសទី១ ឆ្នាំ២០២៦ បាន កើនឡើងចំនួន ០,១% ឬ ១ ប៊ីលានរៀល ធៀបនឹងឆ្នាំ ២០២៥។

**លទ្ធផលចំណូលលម្អិត
ចំណេញឬខាត និងលទ្ធផលលម្អិតផ្សេងៗ**



ចំណូលសរុប

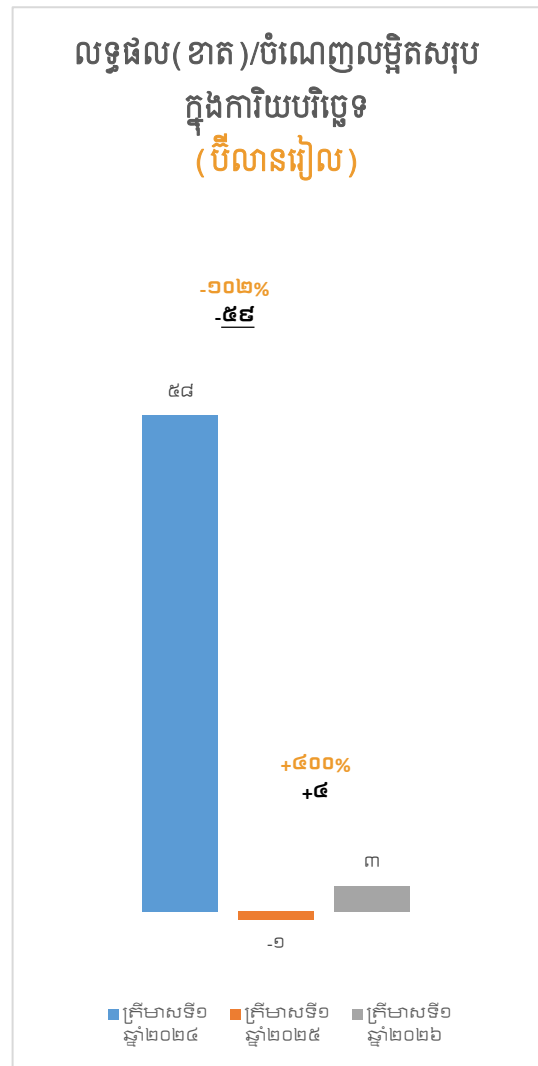
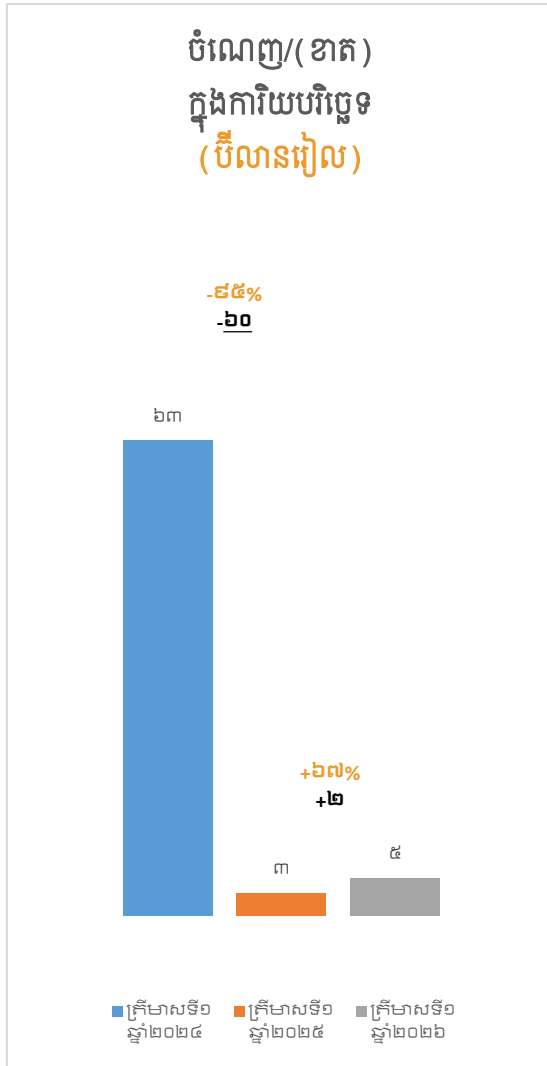
ក្នុងត្រីមាសទី១ ឆ្នាំ២០២៦ បានកើនឡើងចំនួន ៤% ឬ ៧ បីលានរៀល ធៀបនឹងត្រីមាសទី១ ឆ្នាំ២០២៥។

ចំណេញ/(ខាត)

មុនពន្ធលើប្រាក់ចំណូល

ក្នុងត្រីមាសទី១ ឆ្នាំ២០២៦ បានកើនឡើងចំនួន ១៣៨% ឬ ៦ បីលានរៀល ធៀបនឹងត្រីមាសទី១ ឆ្នាំ២០២៥។

**លទ្ធផលចំណូលលម្អិត
ចំណេញឬខាត និងលទ្ធផលលម្អិតផ្សេងៗ**



**ចំណេញ/(ខាត)
ក្នុងការិយបរិច្ឆេទ**

ក្នុងត្រីមាសទី១ ឆ្នាំ២០២៦ បានកើនឡើងចំនួន ៦៧% ឬ ២ បីលានរៀល ធៀបនឹងត្រីមាសទី១ ឆ្នាំ ២០២៥។

លទ្ធផល(ខាត)/ចំណេញលម្អិតសរុបក្នុងការិយបរិច្ឆេទ

ក្នុងត្រីមាសទី១ ឆ្នាំ២០២៦ បានកើនឡើងចំនួន ៤០០% ឬ ២៤ បីលានរៀល ធៀបនឹងត្រីមាសទី១ ឆ្នាំ២០២៥។

ក្រុមប្រឹក្សាភិបាល



អ្នកឧកញ៉ា តិក ម៉េង
ប្រធានក្រុមប្រឹក្សាភិបាល



MR. WILLIAM MARK HANNA
អភិបាលមិនប្រតិបត្តិ



MR. PAUL CAREY CLEMENTS
អភិបាលមិនប្រតិបត្តិ



MR. CHRISTOPHER DONALD TIFFIN
អភិបាលមិនប្រតិបត្តិ



MR. SIMON JOHN PERKINS
អភិបាលមិនប្រតិបត្តិ



លោកស្រី ហិប សឹកា
អភិបាលឯករាជ្យ

សាររបស់អ្នកឧកញ៉ា ប្រធានក្រុមប្រឹក្សាភិបាល

ជូនចំពោះភាគទុនិក អតិថិជន និងដៃគូសហការជាទីគោរព

មានសេចក្តីសោមនស្សរីករាយក្នុងការបង្ហាញពីការអនុវត្ត និងវឌ្ឍនភាពរបស់ក្រុមហ៊ុន ខេម ជឿអេសអេម(សែលកាត)តាមរយៈរបាយការណ៍ត្រីមាសទី១ ឆ្នាំ២០២៦។ ការចាប់ផ្តើមទំព័រឆ្នាំថ្មីនេះ យើងនៅតែបន្តផ្តោតអាទិភាពយ៉ាងរឹងមាំលើការផ្តល់តម្លៃលើការជំរុញការ ថ្លៃប្រឌិតនិងធានានូវខ្ពស់ភាពប្រតិបត្តិការ។

ក្នុងអំឡុងត្រីមាសនេះ សែលកាតបានកត់ត្រាប្រាក់ចំណូលសរុបចំនួន ១៧២.៨៤៦ លាន រៀល កើនឡើង ៤% បើប្រៀបធៀបទៅនឹងរយៈពេលដូចគ្នាកាលពីឆ្នាំមុន។ ប្រាក់ចំណេញ សុទ្ធបានឈានដល់ ៤.៨០៤ លានរៀល កើនឡើង ៥៨% ដែលបានមកពីស្ថិរភាព នៃកំណើនអតិថិជន និងប្រាក់ចំណូលពីសេវាកម្មទិន្នន័យកើនឡើង។ EBITDA បានឈាន ដល់ ៦៨.៦៦៨ លានរៀល ស្មើនឹងអត្រា ៤០% ដែលបញ្ជាក់ពីប្រសិទ្ធភាពប្រតិបត្តិការ ដ៏រឹងមាំរបស់យើង និងការគ្រប់គ្រងថ្លៃដើមប្រកបដោយវិន័យ។

ចាប់តាំងពីការបង្កើតឡើងក្នុងឆ្នាំ១៩៩៦ សែលកាត បានវិនិយោគជិត ៥,៥ ប៊ីលានដុល្លារ អាមេរិកលើហេដ្ឋារចនាសម្ព័ន្ធ ICT របស់ប្រទេសកម្ពុជាក្នុងរយៈពេល ៣ ទសវត្សរ៍កន្លងមក នេះ។ ការវិនិយោគទាំងនេះគូសបញ្ជាក់ពីការប្តេជ្ញាចិត្តរយៈពេលវែងរបស់ សែលកាតក្នុង ការចូលរួមអភិវឌ្ឍជាតិ បង្កើតការងារ ទាក់ទាញការវិនិយោគ និងពង្រីកការភ្ជាប់សម្រាប់ ប្រជាជនកម្ពុជាទាំងអស់។ នៅឆ្នាំ២០២៦ ខណៈដែលរាជរដ្ឋាភិបាលបានពន្លឿនរបៀបវារៈ នៃការធ្វើបរិវត្តកម្មឌីជីថលរបស់ខ្លួនតាមរយៈគំនិតផ្តួចផ្តើមដូចជាការពង្រីកហេដ្ឋារចនា សម្ព័ន្ធឌីជីថលទូទាំងប្រទេស ការភ្ជាប់ប្រកបដោយបរិយាបន្ន និងការអនុវត្តក្របខណ្ឌ គោលនយោបាយសេដ្ឋកិច្ច និងសង្គមឌីជីថល សែលកាត នៅតែមានភាពស៊ីសង្វាក់គ្នា យ៉ាងពេញលេញ និងគាំទ្រដល់អាទិភាពជាតិទាំងនេះ។

ដោយឈរលើមូលដ្ឋានគ្រឹះដ៏រឹងមាំរបស់ខ្លួន សែលកាត បានពង្រីកវិសាលភាព ៥៦ របស់ ខ្លួននៅត្រីមាសនេះ ជាមួយនឹងការដាក់ឱ្យដំណើរការបណ្តាញ៥៦របស់ខ្លួននៅខេត្ត សៀមរាប ដែលជាទីក្រុងទីបី បន្ទាប់ពីរាជធានីភ្នំពេញ និងក្រុងតាខ្មៅ។ ពិធីចុះហត្ថលេខាជា ផ្លូវការលើអនុស្សរណៈយោគយល់គ្នាជាមួយអភិបាលខេត្តសៀមរាបជាព្រឹត្តិការណ៍ដ៏សំខាន់ មួយ និងជាជំហានមួយទៀតនៅក្នុងបរិវត្តកម្មឌីជីថលរបស់កម្ពុជា ដែលគូសបញ្ជាក់ ពីការប្តេជ្ញាចិត្តយ៉ាងជ្រាលជ្រៅក្នុងការពង្រឹងហេដ្ឋារចនាសម្ព័ន្ធឌីជីថល ការអភិវឌ្ឍទីក្រុងឆ្លាតវៃ និងនវានុវត្តន៍ នៅក្នុងមជ្ឈមណ្ឌលសេដ្ឋកិច្ច និងវប្បធម៌ដ៏សំខាន់បំផុតមួយរបស់ប្រទេស កម្ពុជា។



រាជធានីភ្នំពេញ ថ្ងៃទី១៥ ខែឧសភា ឆ្នាំ២០២៦

ហត្ថលេខា និងត្រា

អ្នកឧកញ៉ា ពិត ម៉េង

ប្រធានក្រុមប្រឹក្សាភិបាល

ក្នុងពេលជាមួយគ្នានេះដែរ សែលកាត បានពង្រឹងគុណភាពបណ្តាញ ដោយធានាបាននូវ ការគ្របដណ្តប់ផ្តាច់មុខ ៥G នៅទូទាំងផ្សារទំនើប AEON ដែលស្របតាមយុទ្ធសាស្ត្ររបស់ ខ្លួនក្នុងការផ្តល់នូវការតភ្ជាប់ដ៏ប្រសើរនៅក្នុងកន្លែងដែលអតិថិជនរស់នៅ ធ្វើការ សិក្សា និង លេងកម្សាន្ត។ ដើម្បីពង្រឹងការទទួលយក ៥G ទិន្នន័យបន្ថែម ៥០% ត្រូវបានណែនាំនិង ផ្តល់ជូនអតិថិជន ដែលភ្ជាប់៥G។

ដើម្បីបន្តពង្រីកប្រព័ន្ធអេកូឡូស៊ី៥G សែលកាត AO WiFi Wireless ត្រូវបានដាក់ឱ្យ ដំណើរការ ដែលនាំមកនូវការតភ្ជាប់លឿនលឿនអាចទុកចិត្តបានទៅកាន់គេហដ្ឋាន និង អនុញ្ញាតឱ្យមានបទពិសោធន៍ឌីជីថលយ៉ាងរលូនជាលើកដំបូងសម្រាប់គ្រួសារ ។ ទន្ទឹមនឹង នេះ សែលកាតបានសហការជាមួយ Vivo ដើម្បីធ្វើឱ្យ ៥G កាន់តែងាយស្រួលតាមរយៈ ការផ្តល់ជូនស្ថាតហ្វូនដែលមានតំលៃសមរម្យចាប់ពី១០២ ដុល្លារអាមេរិក ដោយកាត់បន្ថយ ឧបសគ្គក្នុងការចូលទៅប្រើប្រាស់ និងពង្រីកការទទួលយកសេវា ៥G ទូទាំងប្រទេស។

ដើម្បីជំរុញការយល់ដឹង និងការចូលរួម សែលកាតបានធ្វើកម្មវិធី ៥G Zone Activation Series ដែលជាបទពិសោធន៍នៃពិភព៥Gដ៏ពិតប្រាកដ និង សម្បូរបែបស្ថិតនៅផ្សារទំនើប AEON Malls និងកន្លែងសាធារណៈសំខាន់ៗ ដោយបង្ហាញពីករណីប្រើប្រាស់ជាក់ស្តែង និងលើកទឹកចិត្តដល់ការទទួលយកសេវាកម្ម ៥G ទ្រង់ទ្រាយធំ។ ដើម្បីបំពេញបន្ថែមកិច្ច ខិតខំប្រឹងប្រែងទាំងនេះ សែលកាត បានដំណើរការ WiFi ដែលជាបណ្តាញ WiFi សាធារណៈដ៏ធំបំផុតមួយដែលមានចម្ងាយជាង ៥គ.ម ត្រូវបានដាក់ឱ្យដំណើរការតាមរយៈ ភាពជាដៃគូយុទ្ធសាស្ត្រជាមួយក្រុមហ៊ុន OCIC។ សែលកាត បានរំពៃមើលម៉ាកយីហោនៅ ទីក្រុងនរោ ជាមជ្ឈមណ្ឌលសង្គមដែលកំពុងរីកចម្រើន ដែលមានសន្ទុះទិន្នន័យដ៏មាន សក្តានុពលតាមរយៈការចូលប្រើប្រាស់ វិបផតថល (Web Portal) នឹងជំរុញការចូលរួម ប្រើប្រាស់របស់អតិថិជន និងយុទ្ធនាការចាប់យកអតិថិជនកាន់តែស៊ីជម្រៅ ។

តាមរយៈទស្សនៈវិស័យដ៏ច្បាស់ណាស់របស់យើង សេវា៥G គឺមិនមែនគ្រាន់តែជាការតភ្ជាប់ លឿនជាងមុននោះទេ វាគឺជាបច្ចេកវិទ្យាមូលដ្ឋានដែលនឹងបើកឱកាសថ្មីៗ លើវិស័យ ទេសចរណ៍ ការអប់រំ ពាណិជ្ជកម្ម និងសេវាសាធារណៈ។ ការបន្តវិនិយោគរបស់យើងឆ្លុះ បញ្ចាំងពីទំនុកចិត្តដ៏រឹងមាំរបស់យើងចំពោះអនាគតរបស់ប្រទេសកម្ពុជា។

ក្នុងនាមប្រធានក្រុមប្រឹក្សាភិបាល ខ្ញុំសូមថ្លែងអំណរគុណយ៉ាងជ្រាលជ្រៅចំពោះភាគហ៊ុនិក អតិថិជន និយោជិក និងដៃគូសហការដែលបានជឿទុកចិត្ត គាំទ្រ ដែលនេះជាកាតាលីករ បន្តជំរុញមហិច្ឆតារបស់យើង។ យើងរួមគ្នាកសាងមូលដ្ឋានគ្រឹះឌីជីថលដ៏រឹងមាំ ដើម្បី កំណើនប្រកបដោយចីរភាព ទាក់ទាញការវិនិយោគ និងកែលម្អជីវិតប្រជាជនកម្ពុជា។

មាតិកា

ព័ត៌មានហិរញ្ញវត្ថុសង្ខេប	i
សមាសភាពក្រុមប្រឹក្សាភិបាល	v
សេចក្តីថ្លែងការណ៍របស់ប្រធានក្រុមប្រឹក្សាភិបាល	vi
ផ្នែកទី ១៖ ព័ត៌មានទូទៅរបស់ក្រុមហ៊ុនចុះបញ្ជី.....	1
ក. អត្តសញ្ញាណរបស់ក្រុមហ៊ុនចុះបញ្ជី	1
ខ. លក្ខណៈនៃធុរកិច្ច	1
គ. ព្រឹត្តិការណ៍សំខាន់ៗប្រចាំត្រីមាស.....	4
ព្រឹត្តិការណ៍សំខាន់ៗក្នុងខែមករា ឆ្នាំ២០២៦	4
ព្រឹត្តិការណ៍សំខាន់ៗក្នុងខែកុម្ភៈ ឆ្នាំ២០២៦	5
ព្រឹត្តិការណ៍សំខាន់ៗក្នុងខែមីនា ឆ្នាំ២០២៦	6
ផ្នែកទី ២៖ ព័ត៌មានអំពីលទ្ធផលប្រតិបត្តិការធុរកិច្ច	7
ក. លទ្ធផលនៃវឌ្ឍនភាពប្រតិបត្តិការបណ្តាញរួមបញ្ចូលព័ត៌មានធុរកិច្ចតាមផ្នែក	7
ខ. រចនាសម្ព័ន្ធនៃចំណូលក្រុមហ៊ុន	10
ផ្នែកទី ៣៖ របាយការណ៍ហិរញ្ញវត្ថុដែលត្រួតពិនិត្យឡើងវិញដោយសវនករឯករាជ្យ	11
ផ្នែកទី ៤៖ ការពិភាក្សា និងការវិភាគរបស់គណៈគ្រប់គ្រង	12
ក. ទិដ្ឋភាពទូទៅនៃប្រតិបត្តិការ	12
ខ. កត្តាសំខាន់ៗដែលប៉ះពាល់លើប្រាក់ចំណេញ	15
គ. ការប្រែប្រួលសំខាន់ៗលើការលក់ និងចំណូល	16
ឃ. ផលប៉ះពាល់នៃការប្តូររូបិយប័ណ្ណ អត្រាការប្រាក់ និងថ្លៃទំនិញ.....	17
ង. ផលប៉ះពាល់នៃអតិផរណា	17
ច. គោលការណ៍សេដ្ឋកិច្ច សារពើពន្ធ និងរូបិយវត្ថុរបស់រាជរដ្ឋាភិបាល	18
ឧបសម្ព័ន្ធ ក្រុមហ៊ុន ខេម ជឿអេសអេម ម.ក ព័ត៌មានហិរញ្ញវត្ថុសង្ខេបរួមចន្លោះពេលសម្រាប់រយៈពេល ៣ខែ បញ្ចប់នៅថ្ងៃទី៣១ ខែមីនា ឆ្នាំ២០២៦	21

ផ្នែកទី ១៖ ព័ត៌មានទូទៅរបស់ក្រុមហ៊ុនចុះបញ្ជី

ក. អត្តសញ្ញាណរបស់ក្រុមហ៊ុនចុះបញ្ជី

ឈ្មោះក្រុមហ៊ុនជាអក្សរខ្មែរ	ក្រុមហ៊ុន ខេម ជឿអេសអេម ម.ក
ជាអក្សរឡាតាំង	CAMGSM PLC.
អក្សរកូដ	KH១០០០០២២០០០៩
ទីស្នាក់ការ	ផ្ទះលេខ ៣៣ មហាវិថីព្រះសីហនុ សង្កាត់ចតុមុខ ខណ្ឌដូនពេញ រាជធានីភ្នំពេញ ព្រះរាជាណាចក្រកម្ពុជា
លេខទូរស័ព្ទ	+(៨៥៥) ១២ ៨១២ ៨១២/៨១២
លេខទូរសារ	គ្មាន
គេហទំព័រ	www.cellcard.com.kh
អ៊ីម៉ែល	investor_relations@cellcard.com.kh
លេខវិញ្ញាបនបត្រចុះបញ្ជីពាណិជ្ជកម្ម	០០០១៥២៧៤ ចុះថ្ងៃទី២០ ខែសីហា ឆ្នាំ១៩៩៦ ចេញដោយក្រសួងពាណិជ្ជកម្ម
លេខអាជ្ញាប័ណ្ណ	គ្មាន
សេចក្តីសម្រេចអនុញ្ញាត និងចុះបញ្ជីឯកសារផ្តល់ព័ត៌មាន	០៦១/២៣ SERC/SSR ចុះថ្ងៃទី០៤ ខែមេសា ឆ្នាំ២០២៣ ដោយនិយ័តករមូលបត្រកម្ពុជា (ន.ម.ក.)
ឈ្មោះបុគ្គលតំណាងក្រុមហ៊ុន	លោក Yap Kok Leong

ខ. លក្ខណៈនៃធុរកិច្ច

ក្រុមហ៊ុន ខេម ជឿអេសអេម ម.ក (ហៅកាត់ថា “ក្រុមហ៊ុន”) និង ក្រុមហ៊ុនបុត្រសម្ព័ន្ធ ដែលក្រុមហ៊ុនកាន់កាប់ (ត្រូវហៅជារួមថា “សម្ព័ន្ធ”) គឺជាក្រុមហ៊ុនដែលត្រូវបានបង្កើតឡើងនៅក្នុងព្រះរាជាណាចក្រកម្ពុជា។ ការិយាល័យ ចុះបញ្ជីរបស់ក្រុមហ៊ុន ខេម ជឿអេសអេម ម.ក ស្ថិតនៅផ្ទះលេខ ៣៣ មហាវិថីព្រះសីហនុ សង្កាត់ចតុមុខ ខណ្ឌដូនពេញ រាជធានីភ្នំពេញ ព្រះរាជាណាចក្រកម្ពុជា។

ក្រុមហ៊ុនបានទទួលលិខិតអនុម័តវិនិយោគលេខ ១០៦៦/៩៦ ពីក្រុមប្រឹក្សាអភិវឌ្ឍន៍កម្ពុជា/ក្រុមប្រឹក្សាវិនិយោគកម្ពុជាចុះថ្ងៃទី០៧ ខែសីហា ឆ្នាំ១៩៩៦។ ក្រុមហ៊ុនបានចុះបញ្ជីជាមួយក្រសួងពាណិជ្ជកម្ម និងបានទទួលលិខិតយោងលេខ២១៥៩ ព.ណ ចុះថ្ងៃទី២៦ ខែសីហា ឆ្នាំ១៩៩៦។ វិញ្ញាបនបត្រចុះបញ្ជីជាមួយក្រសួងពាណិជ្ជកម្មលេខ ០០០១៥២៧៤។

ក្រុមហ៊ុនត្រូវបានកាន់កាប់ភាគច្រើនដោយក្រុមហ៊ុន រ៉ូយ៉ាល់ មីលីខេម (“RMC”) ដែលមានការិយាល័យកណ្តាលស្ថិតនៅផ្ទះលេខ ២៤៦ H-I មហាវិថី ព្រះមុនីវង្ស រាជធានីភ្នំពេញ។ RMC គឺជាក្រុមហ៊ុនសម្ព័ន្ធអាជីវកម្ម រវាង ក្រុមហ៊ុន Three Star Investment Cambodia Ltd., ជាក្រុមហ៊ុន ដែលបានចុះបញ្ជី

នៅ Cayman Islands ដែលមានភាគហ៊ុន ៦១,៥% និងក្រុមហ៊ុន រ៉ូយ៉ាល់ គ្រុប ដែលបានចុះបញ្ជីនៅ ព្រះរាជាណាចក្រកម្ពុជា ដែលមាន ភាគហ៊ុន ៣៨,៥%។

ក្រុមហ៊ុនបានទទួលអាជ្ញាប័ណ្ណផ្តល់សេវា និងធ្វើប្រតិបត្តិការទូរស័ព្ទចល័ត ឌីជីថល GSM នៅក្នុងព្រះ រាជាណាចក្រកម្ពុជា ពីក្រសួងប្រៃសណីយ៍ និងទូរគមនាគមន៍ នៅថ្ងៃទី២០ ខែមេសា ឆ្នាំ១៩៩៦។ ក្រុម ហ៊ុនបានទទួលកិច្ចព្រមព្រៀងអាជ្ញាប័ណ្ណថ្មី នៅថ្ងៃទី២៤ ខែវិច្ឆិកា ឆ្នាំ២០០៩ ដែលមានសុពលភាព ៣០ឆ្នាំ គិតចាប់ពីកាលបរិច្ឆេទចេញអាជ្ញាប័ណ្ណ និងអាចបន្តជាថ្មីសម្រាប់ចំណុចបន្ថែម ៥ឆ្នាំទៀត។ អាជ្ញាប័ណ្ណមួយសម្រាប់ប្រើប្រព័ន្ធ GSM និងការបែងចែកប្រេកង់ និងមួយទៀតសម្រាប់បច្ចេកវិទ្យា ៣ G និងការបែងចែកប្រេកង់។ នៅថ្ងៃទី១៦ ខែឧសភា ឆ្នាំ២០១៦ ក្រុមហ៊ុនបានទទួលអាជ្ញាប័ណ្ណផ្តល់សេវា និងធ្វើប្រតិបត្តិការសេវាពិធីការសម្លេងតាមអ៊ីនធឺណិត (VoIP) នៅក្នុងព្រះរាជាណាចក្រកម្ពុជា។ នៅថ្ងៃ ទី១៣ ខែមករា ឆ្នាំ២០២២ ក្រុមហ៊ុនបានទទួលអាជ្ញាប័ណ្ណសម្រាប់ការផ្តល់ និងប្រតិបត្តិការ ជាអ្នកផ្តល់ សេវាអ៊ីនធឺណិត (ISP) នៅក្នុងព្រះរាជាណាចក្រកម្ពុជា។

សម្ព័ន្ធប្រើប្រាស់ពាក្យ “cellcard” ជាឈ្មោះយីហោរបស់ខ្លួន សម្រាប់ការតភ្ជាប់ទូរស័ព្ទចល័ត និងអ៊ីនធឺ ណិត។ នៅថ្ងៃទី០៩ ខែសីហា ឆ្នាំ២០២៤ ក្រុមហ៊ុនបានទទួលអាជ្ញាប័ណ្ណថ្មី ពីនិយ័តករទូរគមនាគមន៍ កម្ពុជា សម្រាប់ប្រតិបត្តិការ និងការផ្តល់សេវាទូរស័ព្ទចល័តដោយប្រើបច្ចេកវិទ្យា ២G ៣G និង ៤G (LTE) នៅក្នុងព្រះរាជាណាចក្រកម្ពុជា ដែលមានសុពលភាពរហូតដល់ថ្ងៃទី១៤ ខែកក្កដា ឆ្នាំ ២០៤៣។ អាជ្ញាប័ណ្ណថ្មីនេះ គឺជាការផ្ទេរពីអាជ្ញាប័ណ្ណដែលមានស្រាប់ចំនួនបី រួមមានអាជ្ញាប័ណ្ណចុះថ្ងៃទី ១៥ ខែកក្កដា ឆ្នាំ២០១៣ សម្រាប់ប្រតិបត្តិការ និងការផ្តល់សេវាទូរស័ព្ទចល័តដោយប្រើបច្ចេកវិទ្យា ២ G ៣G និង ៤G (LTE) ដែលផ្តល់ទៅឲ្យក្រុមហ៊ុន មូប៊ីតែល ខមភេនី លីមីធីត និងអាជ្ញាប័ណ្ណចុះថ្ងៃទី ០១ ខែកញ្ញា ឆ្នាំ២០០៩ សម្រាប់ប្រតិបត្តិការ និងការផ្តល់សេវាទូរស័ព្ទដោយការប្រើប្រាស់បច្ចេកវិទ្យា ៣G និងអាជ្ញាប័ណ្ណចុះថ្ងៃទី២៤ ខែវិច្ឆិកា ឆ្នាំ២០០៩ សម្រាប់ប្រតិបត្តិការ និងការផ្តល់សេវាទូរស័ព្ទ ចល័តដោយប្រើបច្ចេកវិទ្យា GSM ៩០០ & ១៨០០ ដែលបានផ្តល់ជូនក្រុមហ៊ុន។ ក្រោមអាជ្ញាប័ណ្ណ ថ្មីនេះ ក្រុមហ៊ុនមានសិទ្ធិ ផ្តល់សេវាទូរគមនាគមន៍ចល័តដោយប្រើប្រាស់បច្ចេកវិទ្យា ២G ៣G និង ៤G (LTE) នៅក្នុងព្រះរាជាណាចក្រកម្ពុជា ជាអាទិ៍ សេវាសម្លេង សេវាទិន្នន័យ សេវាអ៊ីនធឺណិត សេវា ទូរស័ព្ទក្នុងស្រុក សេវាទូរស័ព្ទចម្ងាយឆ្ងាយ និងសេវាទូរស័ព្ទអន្តរជាតិ។ នៅថ្ងៃទី១៣ ខែមករា ឆ្នាំ ២០២២ ក្រុមហ៊ុនបានទទួលអាជ្ញាប័ណ្ណផ្តល់សេវាអ៊ីនធឺណិត (ISP) នៅក្នុងព្រះរាជាណាចក្រកម្ពុជា។ នៅថ្ងៃទី១៦ ខែឧសភា ឆ្នាំ២០១៦ ក្រុមហ៊ុនបានទទួលអាជ្ញាប័ណ្ណសម្រាប់ការផ្តល់ និងប្រតិបត្តិការ VoIP ក្នុងព្រះរាជាណាចក្រកម្ពុជា។ នៅថ្ងៃទី២៤ ខែតុលា ឆ្នាំ២០២៥ ក្រុមហ៊ុនបានទទួលអាជ្ញាប័ណ្ណថ្មី ពីនិយ័តករទូរគមនាគមន៍កម្ពុជា សម្រាប់ប្រតិបត្តិការ និងការផ្តល់សេវាទូរស័ព្ទចល័តដោយប្រើបច្ចេក វិទ្យា ៥G នៅក្នុងព្រះរាជាណាចក្រកម្ពុជា ដែលមានសុពលភាពរហូតដល់ថ្ងៃទី២៣ ខែតុលា ឆ្នាំ ២០៤០។

ក្រុមហ៊ុនបុត្រសម្ព័ន្ធមានដូចខាងក្រោម៖

- ក្រុមហ៊ុន មូប៊ីតែល ខមភេនី លីមីតធីត ត្រូវបានបង្កើតឡើងជាក្រុមហ៊ុនបុត្រសម្ព័ន្ធ ដែលស្ថិតនៅក្រោមការគ្រប់គ្រងរបស់ក្រុមហ៊ុន ខេម ជ្រីអេសអេម ម.ក និងត្រូវបានចុះបញ្ជីជាមួយក្រសួងពាណិជ្ជកម្ម នៅថ្ងៃទី២០ ខែមករា ឆ្នាំ១៩៩៧ ដោយផ្អែកទៅតាមលិខិតយោងអាជ្ញាប័ណ្ណលេខ CO ២៨២៤E/១៩៩៧។ នៅថ្ងៃទី១៥ ខែកក្កដា ឆ្នាំ២០១៣ ក្រុមហ៊ុន មូប៊ីតែល ខមភេនី លីមីតធីត បានទទួលអាជ្ញាប័ណ្ណពីនិយ័តករទូរគមនាគមន៍កម្ពុជា ‘ន.ទ.ក.’ ដើម្បីធ្វើប្រតិបត្តិការបច្ចេកវិទ្យា ‘4G’ ដែលជាបច្ចេកវិទ្យាសម្រាប់ការវិវត្តរយៈពេលវែង។ បច្ចុប្បន្នក្រុមហ៊ុន Mobitel មិនមានប្រតិបត្តិការទេ។
- ក្រុមហ៊ុន Everyday Company Limited ត្រូវបានបង្កើតឡើងជាក្រុមហ៊ុនបុត្រសម្ព័ន្ធ ដែលស្ថិតនៅក្រោមការគ្រប់គ្រងរបស់ក្រុមហ៊ុន ខេម ជ្រីអេសអេម ម.ក និងត្រូវបានចុះបញ្ជីជាមួយក្រសួងពាណិជ្ជកម្មនៅថ្ងៃទី០៩ ខែសីហា ឆ្នាំ២០០១ យោងទៅតាមអាជ្ញាប័ណ្ណ CO ៥៥៦១/០១P។ បច្ចុប្បន្ន ក្រុមហ៊ុន Everyday មិនមានប្រតិបត្តិការទេ។
- នៅថ្ងៃទី២០ ខែមីនា ឆ្នាំ២០១៩ ក្រុមហ៊ុន ថេឡេម៉ូបាយ (ខេមបូឌា) ខបភីអេសិន (ធីស៊ីស៊ី) ត្រូវបានបង្កើតឡើងជាក្រុមហ៊ុនបុត្រសម្ព័ន្ធ ស្ថិតនៅក្រោមការគ្រប់គ្រងទាំងស្រុងរបស់ ក្រុមហ៊ុន ខេម ជ្រីអេសអេម ម.ក។ នៅថ្ងៃទី១៤ ខែមករា ឆ្នាំ២០២២ ធីស៊ីស៊ី ទទួលបានអាជ្ញាប័ណ្ណពីនិយ័តករទូរគមនាគមន៍ ដើម្បីប្រតិបត្តិការសេវាបង្គោលអង់តែន ក្នុងព្រះរាជាណាចក្រកម្ពុជា។

ព្រឹត្តិការណ៍សំខាន់ៗក្នុងខែកុម្ភៈ ឆ្នាំ២០២៦



ការបើកដំណើរការ សែលកាត AO WiFi Wireless បានពង្រីក បណ្តាញ៥Gចូលទៅក្នុង គេហដ្ឋានដោយផ្តល់នូវការតភ្ជាប់ដែលមានល្បឿនលឿន និង អាចទុកចិត្តបាននៅកន្លែងដែល សំខាន់បំផុត ជំរុញការជ្រៀត ចូលកាន់តែជ្រៅក្នុងក្រុមគ្រួសារ ដែលនាំមកនូវបទពិសោធន៍ឌីជី ថលដ៏រលូនដល់ការរស់នៅ ប្រចាំថ្ងៃតាមរយៈ Digital Native និង Digital First។



ទូរស័ព្ទ ៥G តម្លៃសមរម្យ សែលកាតក្នុងភាពជាដៃគូ ជាមួយVivo បានធ្វើឱ្យបណ្តាញ ៥G អាចប្រើប្រាស់បានសម្រាប់ អ្នកទាំងអស់គ្នា។ ជាមួយនឹង ស្ថាតហ្វូនដែលមានតម្លៃសម រម្យចាប់ពី ១០២ ដុល្លារឡើង ទៅប៉ុណ្ណោះ អាចបំបែករបាំង និងនាំយកថាមពលនៃ សេវា ៥G មកក្នុងដៃរបស់មនុស្សគ្រប់ គ្នា។



ការធ្វើឲ្យសកម្មតំបន់ ៥G បាន នាំយកបណ្តាញល្បឿនលឿន របស់ សែលកាត មកប្រើប្រាស់ នៅទូទាំងផ្សារទំនើបអ៊ីអន និង កន្លែងសាធារណៈសំខាន់ៗ ដោយបង្កើតបទពិសោធន៍ដ៏រស់ រវើក និងជាក់ស្តែង ដែលមនុស្ស បានបង្ហាញ ភ្ជាប់ទំនាក់ទំនង និងស្វែងយល់ ដែលជាយុទ្ធ សាស្ត្រដើម្បីបង្ហាញពីការយល់ ដឹង ការចូលរួម និងការប្រើ ប្រាស់ ៥G ក្នុងទ្រង់ទ្រាយធំ។

ព្រឹត្តិការណ៍សំខាន់ៗក្នុងខែមីនា ឆ្នាំ២០២៦



ភាពជាដៃគូយុទ្ធសាស្ត្ររវាង សែលកាត - PassApp និង អភិបាលខេត្តសៀមរាប បានពង្រឹងជំហររបស់យើងនៅចំកណ្តាលប្រព័ន្ធអេកូឡូស៊ីឌីជីថលរបស់កម្ពុជា។

តាមរយៈកិច្ចសហការជាមួយ PassApp ក្រុមហ៊ុនសែលកាត បានភ្ជាប់ទំនាក់ទំនងរវាងការធ្វើដំណើរប្រចាំថ្ងៃ ជាមួយនឹង បទពិសោធន៍ឌីជីថលដ៏ល្អនូវ។ ស្របពេលជាមួយគ្នានេះដែរភាពជាដៃគូរបស់យើងជាមួយអភិបាលខេត្តសៀមរាប បានលើកកម្ពស់ឥទ្ធិពលថ្នាក់ជាតិ ដែលធ្វើឱ្យក្រុមហ៊ុន សែលកាតក្លាយជាក្រុមហ៊ុន ឯកជនដំបូងគេដែលធ្វើការជាមួយរដ្ឋបាលខេត្តសៀមរាប ដោយដាក់ចេញនូវបច្ចេកវិទ្យា ៥ G របស់ ក្រុមហ៊ុនសែលកាត ជាកាតាលីករ (កម្លាំងជំរុញ) សម្រាប់វិស័យទេសចរណ៍ ការអភិវឌ្ឍទីក្រុងឆ្លាតវៃ (Smart City) និងកំណើនសេដ្ឋកិច្ចក្នុងតំបន់។



ការដាក់ឱ្យដំណើរការ WiFi ដំណើរការដោយសែលកាត ដែលជាបណ្តាញ WiFi សាធារណៈធំបំផុតនៅក្នុងប្រទេសកម្ពុជា លាតសន្ធឹងលើចម្ងាយជាង ៥ គីឡូម៉ែត្រ ជាមួយនឹងការភ្ជាប់ទំនាក់ទំនងយ៉ាងរលូន។។ តាមរយៈភាពជាដៃគូយុទ្ធសាស្ត្រជាមួយ OCIC ប្រុប ក្រុមហ៊ុនសែលកាត បានពង្រឹងវត្តមានម៉ាកសញ្ញារបស់ខ្លួននៅ ទីក្រុងនរោ (Norea City) ដែលជាមជ្ឈមណ្ឌលសង្គមថ្មីដ៏មានសក្តានុពលរបស់ប្រទេស។ ទន្ទឹមនឹងនេះ គម្រោងនេះក៏អនុញ្ញាតឱ្យមានការប្រមូលទិន្នន័យដ៏មានតម្លៃតាមរយៈការចុះឈ្មោះប្រើប្រាស់លើប្រព័ន្ធ (Captive Portal) ដើម្បីជំរុញការផ្សារភ្ជាប់ទំនាក់ទំនងជាមួយអតិថិជនឱ្យកាន់តែស៊ីជម្រៅ និងបង្កើនប្រសិទ្ធភាពនៃយុទ្ធនាការលក់ផ្សេងៗ។



យុទ្ធនាការ Spin To Win នៅលើកម្មវិធី cellcard App ត្រូវបានដាក់ឱ្យដំណើរការ ស្របពេលជាមួយការធ្វើបច្ចុប្បន្នភាពកម្មវិធី Cellcard App (២.០) ដើម្បីធ្វើឱ្យការប្រើប្រាស់ប្រចាំថ្ងៃក្លាយជាការលេងកម្សាន្តបែបហ្គេម ក្នុងគោលបំណងជំរុញចំនួនអ្នកប្រើប្រាស់កម្មវិធីប្រចាំខែ (MAU) និងបង្កើនការបញ្ចូលទឹកប្រាក់តាមរយៈបទពិសោធន៍ប្រើប្រាស់ដ៏រលូន និងទាក់ទាញ។ យុទ្ធនាការនេះផ្តល់រង្វាន់លើទឹកចិត្តដល់អ្នកប្រើប្រាស់ដែលសកម្មនៅលើកម្មវិធីដោយផ្លាស់ប្តូរប្រតិបត្តិការទូទៅប្រចាំថ្ងៃ ឱ្យទៅជាពេលវេលាដំរីកើប និងទទួលបានរង្វាន់ត្រឡប់មកវិញ ព្រមទាំងជួយពង្រឹងការឈានទៅរកការប្រើប្រាស់ប្រព័ន្ធឌីជីថលឱ្យកាន់តែស៊ីជម្រៅ។ ជាមួយនឹងដំណើររបស់អតិថិជនកាន់តែរលូន និងបទពិសោធន៍អ្នកប្រើប្រាស់ដែលមានការចូលរួម យុទ្ធនាការនេះផ្តល់រង្វាន់ដល់អ្នកប្រើប្រាស់សម្រាប់ការរក្សាភាពសកម្មនៅលើកម្មវិធី ដោយប្រក្រាបប្រតិបត្តិការធម្មតាទៅជាពេលវេលាដំរីកើប និងគួរឱ្យរំភើប ខណៈពេលដែលប្រើប្រាស់សេវាកម្មឌីជីថលមួយនេះ។

ផ្នែកទី ២៖ ព័ត៌មានអំពីលទ្ធផលប្រតិបត្តិការធុរកិច្ច

ក. លទ្ធផលនៃវឌ្ឍនភាពប្រតិបត្តិការបណ្តាញរួមបញ្ចូលព័ត៌មានធុរកិច្ចតាមផ្នែក

ក្នុងអំឡុងត្រីមាសទី១ នៃឆ្នាំ២០២៦ ក្រុមហ៊ុន ខេម ជ្លីអេសអេម ម.ក បានសម្រេចបាននូវសមិទ្ធផលដ៏សំខាន់មួយជាមួយនឹងការដាក់ឱ្យដំណើរការដោយជោគជ័យនូវបច្ចេកវិទ្យា ៥G ដំណាក់កាលទី១ ក្នុងរាជធានីភ្នំពេញ ដែលជាការបោះជំហានផ្លាស់ប្តូរពីការត្រៀមលក្ខណៈបច្ចេកទេស ទៅជាការផ្តល់សេវាកម្មពាណិជ្ជកម្មផ្ទាល់តែម្តង។ ការដាក់ឱ្យដំណើរការនេះបាន គ្របដណ្តប់សេវា ៥G នៅទីតាំងយុទ្ធសាស្ត្រសំខាន់ៗនៅទូទាំងរាជធានី ដែលសបញ្ជាក់ឱ្យឃើញពីការប្តេជ្ញាចិត្តរបស់ ក្រុមហ៊ុន ខេម ជ្លីអេសអេម ម.ក ក្នុងការផ្តល់នូវការភ្ជាប់ទំនាក់ទំនងជំនាន់ថ្មី នៅតាមតំបន់ដែលមានចរាចរណ៍មាញឹក និងមានសក្តានុពលខ្លាំង។

ក្នុងពេលជាមួយគ្នានេះដែរ ក្រុមហ៊ុននៅតែបន្តរក្សាល្បឿនយ៉ាងរឹងមាំក្នុងការពង្រីកបណ្តាញរបស់ខ្លួនដោយបានសាងសង់ស្ថានីយថ្មីៗ និងពង្រីកវិសាលភាពគ្របដណ្តប់នៅទូទាំងប្រទេស រួមមាន៖ ខេត្តកណ្តាល បន្ទាយមានជ័យ ព្រះសីហនុ សៀមរាប ភ្នំពេញ តាកែវ កំពង់ចាម កំពង់ស្ពឺ និងត្បូងឃ្មុំ។ កិច្ចខិតខំប្រឹងប្រែងទាំងនេះ បានពង្រឹងជំហររបស់ ក្រុមហ៊ុន ខេម ជ្លីអេសអេម ម.ក ក្នុងនាមជាអ្នកដឹកនាំក្នុងវិស័យទូរគមនាគមន៍កម្ពុជា ដោយធានាបាននូវការភ្ជាប់ទំនាក់ទំនងដែលមានទំនុកចិត្ត និងមានប្រសិទ្ធភាពខ្ពស់នៅទូទាំងប្រទេស។

ចំណុចសំខាន់ៗនៃប្រតិបត្តិការក្នុងត្រីមាសទី១ ឆ្នាំ២០២៦

១. ការដាក់ឱ្យដំណើរការបណ្តាញ ៥G ជំហានទី១នៅរាជធានីភ្នំពេញ

សមិទ្ធផលដ៏សំខាន់មួយនៃត្រីមាសនេះ គឺការដាក់ឱ្យដំណើរការដោយជោគជ័យនូវ ៥G ដំណាក់កាលទី១ នៅទីក្រុងភ្នំពេញ ដោយផ្លាស់ប្តូរទៅជាការផ្តល់សេវាពាណិជ្ជកម្មពេញលេញនៅទូទាំងទីតាំងយុទ្ធសាស្ត្រ។

- ការធ្វើឱ្យសកម្មនៃការគ្របដណ្តប់ ៥G នៅទូទាំងតំបន់ដែលមានចរាចរណ៍និងតម្រូវការច្រើនក្នុងរាជធានីភ្នំពេញ។
- ពង្រីកសេវាកម្មដល់កន្លែងពាណិជ្ជកម្ម និងសាធារណៈសំខាន់ៗ និងបង្កើនបទពិសោធន៍អ្នកប្រើប្រាស់ ។
- សមាហរណកម្មវិទ្យុ ការដឹកជញ្ជូនទិន្នន័យ និងបណ្តាញស្នូល ដើម្បីធានាបាននូវគុណភាព និងសមត្ថភាពធ្វើមាត្រដ្ឋានសេវាកម្ម។

ព្រឹត្តិការណ៍សំខាន់នេះគឺជាជំហានដ៏សំខាន់មួយនៅក្នុងផែនទីបង្ហាញផ្លូវបច្ចេកវិទ្យារបស់ ក្រុមហ៊ុន ខេម ជ្លីអេសអេម ម.ក ដែលអាចពង្រឹងសមត្ថភាពកាន់តែប្រសើរឡើង កាត់បន្ថយភាពយឺតយ៉ាវនៃការឆ្លើយតបនៃបណ្តាញ និងការគាំទ្រសម្រាប់សេវាកម្មឌីជីថលកម្រិតខ្ពស់។

២ ការពង្រីកបណ្តាញ និងការដាក់ពង្រាយទីតាំងថ្មី

ដោយឈរលើវឌ្ឍនភាពត្រីមាសទី៤ ឆ្នាំ២០២៥ ក្រុមហ៊ុន ខេម ជ្លីអេសអេម ម.ក បានបន្តពង្រីកវិសាល

ភាពបណ្តាញវិទ្យុរបស់ខ្លួនទាំងនៅក្នុងទីក្រុង និងតាមបណ្តាខេត្ត។ ការដាក់ពង្រាយទីតាំងថ្មីត្រូវបានអនុវត្តនៅ៖ ក្រុងព្រះសីហនុ, សៀមរាប, ភ្នំពេញ, ខេត្តកណ្តាល, បន្ទាយមានជ័យ, តាកែវ, កំពង់ចាម, កំពង់ស្ពឺ និង ខេត្តត្បូងឃ្មុំ។

ការពង្រីកទាំងនេះបានធ្វើឱ្យប្រសើរឡើងនូវការគ្របដណ្តប់នៅក្នុងតំបន់ដែលមានកំណើន ទន្ទឹមនឹងនេះក៏ធ្វើឱ្យប្រសើរឡើងនូវសេវាកម្ម និងគុណភាពនៅក្នុងតំបន់ដែលមិនទាន់បានទទួលសេវា ដោយគាំទ្រដល់ការបង្កើនតម្រូវការទិន្នន័យ និងការដាក់ឱ្យដំណើរការ ៥G នាពេលអនាគត។

៣. ការពង្រីកបណ្តាញបញ្ជូនទិន្នន័យ និងខ្សែកាបអុបទិក

ដើម្បីគាំទ្រដល់ សេវាកម្ម៥G និងកំណើនបណ្តាញ ក្រុមហ៊ុន ខេម ជ្វីអេសអេម ម.ក បានពង្រឹងការដាក់ពង្រាយខ្សែកាបអុបទិករបស់ខ្លួន៖

- ការពង្រីកនិងដាក់ពង្រាយការតភ្ជាប់សរសៃអុបទិក និងវិទ្យុ ទៅកាន់ទីតាំងអង់ទែនថ្មីៗ ដើម្បីធានាបាននូវ ទិន្នន័យនិងការទទួលបានការឆ្លើយតបលឿនជាងមុន រហ័សជាងមុន និង សមត្ថភាពខ្ពស់។
- ការពង្រីកផ្លូវខ្សែកាបអុបទិកនៅក្នុងខេត្តសំខាន់ៗ ដើម្បីគាំទ្រដល់ការកើនឡើងនៃតម្រូវការប្រើប្រាស់ និងកែលម្អភាពធន់នៃបណ្តាញទាំងមូល។
- ការជួយកាត់បន្ថយ និង ដំណោះស្រាយបញ្ហាប្រព័ន្ធ និងឧបករណ៍ដែលបានបំពាក់ស្រាប់ និងអាចរួមចំណែកដល់ការកែលម្អស្ថិរភាព និងការអនុវត្តបណ្តាញនាពេលបច្ចុប្បន្ន និងអនាគត។

គំនិតផ្តួចផ្តើមនេះគឺជាផ្នែកស្នូលនៃយុទ្ធសាស្ត្រពង្រីកសរសៃអុបទិករយៈពេលវែងរបស់ ក្រុមហ៊ុន ខេម ជ្វីអេសអេម ម.ក ដែលអនុញ្ញាតឱ្យមានការដាក់ពង្រាយ និង ពង្រីក ៥G ទូទាំងប្រទេសយ៉ាងមានប្រសិទ្ធភាព។

៤ ការបន្តធ្វើទំនើបកម្មបណ្តាញ

ទន្ទឹមនឹងការពង្រីកវិសាលភាពនេះ ក្រុមហ៊ុន ខេម ជ្វីអេសអេម ម.ក បានបង្កើនកិច្ចខិតខំប្រឹងប្រែងធ្វើទំនើបកម្មដើម្បីបង្កើនប្រសិទ្ធភាព និងគុណភាពសេវាកម្ម៖

- ធ្វើឱ្យប្រសើរឡើងនូវទីតាំងបង្គោលចាស់ៗដែលមានស្រាប់ ដើម្បីគាំទ្រដល់ដល់បរិមាណចរាចរណ៍កាន់តែច្រើន និងគុណភាពខ្ពស់ជាងមុន។
- ការបង្កើនប្រសិទ្ធភាពនៃការកំណត់រចនាសម្ព័ន្ធវិទ្យុ និងការបញ្ជូនទិន្នន័យ ដើម្បីកែលម្អការដំណើរការ និងបទពិសោធអតិថិជន។
- ការកែលម្អបង្គោលអង់តែនដែលមានស្រាប់ និងបង្គោលអង់តែនថ្មី ជាមួយនឹងស្តង់ដារ ៥G ដែលបានត្រៀមរួចរាល់ក្នុងការបំពាក់ ។

៥ ការដាក់ពង្រាយ និងបំពាក់ កម្មវិធីសន្សំសំចៃថាមពល

ក្នុងអំឡុងត្រីមាសទី១ ឆ្នាំ២០២៦ ក្រុមហ៊ុន ខេម ជ្វីអេសអេម ម.ក បានបញ្ចប់ការដាក់ពង្រាយទូទាំងប្រទេសនូវដំណោះស្រាយសន្សំសំចៃថាមពល ដែលជាសមត្ថភាពគ្រប់គ្រងថាមពលដើរដោយបញ្ញាសិប្បនិម្មិត នៅទូទាំងបណ្តាញរបស់ខ្លួន បានគ្របដណ្តប់ជាលំដាប់លើតំបន់ជាច្រើនរួមមាន៖ បាត់ដំបង បន្ទាយ

មានជ័យ ភ្នំពេញ ព្រៃវែង ស្វាយរៀង សៀមរាប និងខេត្តផ្សេងៗទៀត។ លក្ខណៈពិសេសនេះដំណើរការ ដោយការកែតម្រូវការប្រើប្រាស់ថាមពលដោយស្វ័យប្រវត្តិនៃឧបករណ៍បណ្តាញ ដោយផ្អែកលើកម្រិត ចរាចរណ៍ជាក់ស្តែង និងបានព្យាករណ៍នៅពេលណាមួយ។

បន្ទាប់ពីការដាក់ពង្រាយពេញលេញ ដំណោះស្រាយនេះសម្រេចបាននូវការកាត់បន្ថយដែលអាចវាស់វែង បានក្នុងការប្រើប្រាស់អគ្គិសនីនៅគ្រប់ប្រភេទនៃទីតាំងទាំងអស់។ ដូចការរំពឹងទុក ទីតាំងនៅក្នុងតំបន់ ដែលមានកម្រិតប្រើប្រាស់ទាបជាង បានផ្តល់នូវការសន្សំថាមពលខ្ពស់បំផុត។ ការត្រួតពិនិត្យក្រោយការ ដាក់ពង្រាយបញ្ជាក់ថា វិធានការសន្សំសំចៃថាមពលមិនមានផលប៉ះពាល់អវិជ្ជមានលើគុណភាពសេវាកម្ម ឬបទពិសោធន៍របស់អតិថិជនទេ ដោយសូចនាករដំណើរការបណ្តាញសំខាន់ៗទាំងអស់នៅតែមានស្ថេរភាព។ ការដាក់ពង្រាយនេះគ្របដណ្តប់សមត្ថភាពសមមូលលើផ្នែកមួយចំនួននៃបណ្តាញប៉ុណ្ណោះ ។ សម្រាប់ តំបន់ដែលនៅសល់នឹងគ្រោងដាក់ឱ្យដំណើរការនៅពេលក្រោយក្នុងឆ្នាំ២០២៦។

ទស្សនវិស័យដែលហួសពីដែនអនុវត្តក្នុងត្រីមាសទី ១ ឆ្នាំ ២០២៦

បន្ទាប់ពីការដាក់ឱ្យដំណើរការ ៥G ប្រកបដោយជោគជ័យ និងការពង្រីកជាបន្តបន្ទាប់ ក្រុមហ៊ុន ខេម ជ្ជីអេស អេស ម.ក មានជំហរយ៉ាងរឹងមាំ សម្រាប់កំណើនបន្ថែមទៀត។ អាទិភាពសំខាន់ៗរួមមាន៖

- ការពង្រីកបណ្តាញ ៥G ចេញពីភ្នំពេញ ទៅពង្រីកការគ្របដណ្តប់ទៅកាន់ខេត្តបន្ថែម និងទីតាំងយុទ្ធសាស្ត្រទូទាំងប្រទេសកម្ពុជា។
- ការពង្រីកតំបន់គ្របដណ្តប់ថ្មី និងការបង្រួមទីតាំងនៅក្នុងខេត្តអាទិភាព ដើម្បីបំពេញតម្រូវការអតិថិជនដែលកំពុងកើនឡើង។
- ការពង្រីកខ្សែកាបអុបទិកជាបន្តបន្ទាប់ ដើម្បីគាំទ្រដល់កំណើនចរាចរណ៍ និងកាត់បន្ថយការកកស្ទះបណ្តាញ។
- ការបង្កើនប្រសិទ្ធភាពជាបន្តបន្ទាប់នៃដំណើរការបណ្តាញ និងបទពិសោធន៍របស់អតិថិជន។

សេចក្តីសន្និដ្ឋាន

ត្រីមាសទី១ ឆ្នាំ២០២៦ គឺជារយៈពេលផ្លាស់ប្តូររបស់ ក្រុមហ៊ុន ខេម ជ្ជីអេសអេស ម.ក ។ ដោយឈរលើ មូលដ្ឋាននៃការដាក់ឱ្យដំណើរការគម្រោង ៥G នៅត្រីមាសទី៤ ឆ្នាំ២០២៥ ក្រុមហ៊ុនបានបើកដំណើរការ ដំណាក់កាលទី១ នៅរាជធានីភ្នំពេញដោយជោគជ័យ ខណៈពេលដែលបន្តពង្រីកវិសាលភាពបណ្តាញ ទូទាំងប្រទេសរបស់ខ្លួន។ សមិទ្ធផលទាំងនេះបង្ហាញពីសមត្ថភាពប្រតិបត្តិដ៏រឹងមាំរបស់ ក្រុមហ៊ុន ខេម ជ្ជី អេសអេស ម.ក និងបញ្ជាក់ជាថ្មីនូវការប្តេជ្ញាចិត្តរបស់ខ្លួនក្នុងការផ្តល់សេវាទូរគមនាគមន៍ដែលអាចទុកចិត្ត បាន និងត្រៀមរួចជាស្រេចនាពេលអនាគត ដោយក្រុមហ៊ុនកំពុងពន្លឿនការពង្រីកសេវា ៥G នៅទូទាំង ប្រទេសកម្ពុជា។

ខ. របាយការណ៍ចំណូលក្រុមហ៊ុន

សូមពិនិត្យព័ត៌មានពាក់ព័ន្ធនឹងរបាយការណ៍ចំណូលដូចមានក្នុងតារាងខាងក្រោម។ សម្រាប់ព័ត៌មានលម្អិត និងការបញ្ជាក់បន្ថែម សូមពិនិត្យផ្នែកទី៤ នៃរបាយការណ៍នេះ។

ល.រ	ប្រភពចំណូល (លានរៀល)	ត្រីមាសទី១ - ឆ្នាំ២០២៦		ត្រីមាសទី១ - ឆ្នាំ២០២៥		ត្រីមាសទី១ - ឆ្នាំ២០២៤	
		ចំនួនទឹកប្រាក់	%	ចំនួនទឹកប្រាក់	%	ចំនួនទឹកប្រាក់	%
១	ចំណូលពីការផ្តល់សេវា ទូរគមនាគមន៍	១៦១.៦០៦	៩៣%	១៥៧.៨៦៣	៩៥%	១៧០.០៩០	៩៧%
២	ចំណូលពីការភ្ជាប់ និង ការទិញសេវា	៨.២០៦	៥%	៦.២៨៥	៤%	៣.៧៧៤	២%
៣	ចំណូលភតិសន្យា	៩០៦	១%	៤១៦	០%	១០	០%
៤	ចំណូលផ្សេងៗ	២.១២៨	១%	១.៨៩៤	១%	១.៧៦៣	១%
ចំណូលសរុប		១៧២.៨៤៦	១០០%	១៦៦.៤៥៨	១០០%	១៧៥.៦៣៧	១០០%

ផ្នែកទី ៣៖ របាយការណ៍ហិរញ្ញវត្ថុដែលត្រួតពិនិត្យឡើងវិញដោយសវនករឯករាជ្យ

សូមពិនិត្យមើលឧបសម្ព័ន្ធដែលភ្ជាប់មកជាមួយ សម្រាប់របាយការណ៍ហិរញ្ញវត្ថុដែលត្រួតពិនិត្យឡើងវិញដោយសវនករឯករាជ្យ។

ផ្នែកទី ៤៖ ការពិភាក្សា និងការវិភាគរបស់គណៈគ្រប់គ្រង

ការពិភាក្សា និងការវិភាគខាងក្រោមនេះ ផ្ដោតលើលទ្ធផលនៃប្រតិបត្តិការ និងហិរញ្ញវត្ថុ ដោយផ្អែកលើរបាយការណ៍ហិរញ្ញវត្ថុរួមចន្លោះពេល គិតត្រឹមថ្ងៃទី៣១ ខែមីនា ឆ្នាំ២០២៦ ដែលបានត្រួតពិនិត្យដោយសវនករឯករាជ្យ។ របាយការណ៍ហិរញ្ញវត្ថុរួមចន្លោះពេល ត្រូវបានរៀបចំឡើងស្របតាមស្តង់ដាររបាយការណ៍ទាក់ទងនឹងហិរញ្ញវត្ថុអន្តរជាតិនៃកម្ពុជា "CIFRS"។ មានតែសមាសធាតុសំខាន់ៗ នៃរបាយការណ៍ហិរញ្ញវត្ថុរួមចន្លោះពេល និងកត្តាសំខាន់ៗដែលបានជះឥទ្ធិពលទៅលើប្រាក់ចំណេញរបស់ក្រុមហ៊ុន ខេម ជ្លីអេសអេម តែប៉ុណ្ណោះទេដែលនឹងយកមកពិភាក្សា។

ក. ទិដ្ឋភាពទូទៅនៃប្រតិបត្តិការ

១. ការវិភាគចំណូល

ចំណូលចម្បងរបស់ក្រុមហ៊ុន ខេម ជ្លីអេសអេម គឺបានមកពីការផ្តល់សេវាទូរគមនាគមន៍ ការតភ្ជាប់និងទិញសេវា បរិក្ខារ ចំណូលភតិសន្យា និងចំណូលផ្សេងៗ។

- i. ចំណូលពីការផ្តល់សេវាទូរគមនាគមន៍៖ រួមមានកម្រៃ ដែលបានពីការប្រើប្រាស់សេវាទូរស័ព្ទ កម្រៃភ្ជាប់សេវាទំនាក់ទំនង កម្រៃភ្ជាប់សេវារ៉ូមមីង និងសេវាទូរគមនាគមន៍ផ្សេងៗដូចជា សេវាទិន្នន័យសេវាបញ្ជូនសារខ្លីៗ និងសេវាតម្លៃបន្ថែមផ្សេងៗ។
- ii. ចំណូលពីការភ្ជាប់ និងការទិញសេវា៖ រួមមានកម្រៃដែលបានពីការទិញសេវា និងការលក់ស៊ីមកាត និងបិរវេលាប្រើប្រាស់ដែលបានផ្ទុកជាមុន។
- iii. ចំណូលភតិសន្យា៖ បានពីការជួលទីតាំងសម្រាប់បំពាក់សម្ភារៈនៅលើអង្គតែនទូរគមនាគមន៍ ដែលអតិថិជននីមួយៗដំឡើងនឹងរក្សាទុកឧបករណ៍បណ្តាញទំនាក់ទំនង។
- iv. ចំណូលផ្សេងៗ៖ គឺចំណូលពីការលក់លេខស៊ីមកាតពិសេស និងសេវាកម្មផ្សេងទៀតដែលរួមបញ្ចូលទាំងចំណូលផ្សេងទៀតដែលមិនកើតឡើងដដែលៗផ្សេងទៀត (non-recurring revenue)។

២. ការវិភាគចំណូលតាមផ្នែក

ល.រ	ប្រភពចំណូល (លានរៀល)	ត្រីមាសទី១ - ឆ្នាំ២០២៦		ត្រីមាសទី១ - ឆ្នាំ២០២៥		ត្រីមាសទី១ - ឆ្នាំ២០២៤	
		ចំនួនទឹកប្រាក់	%	ចំនួនទឹកប្រាក់	%	ចំនួនទឹកប្រាក់	%
១	ចំណូលពីការផ្តល់សេវាទូរគមនាគមន៍	១៦១.៦០៦	៩៣%	១៥៧.៨៦៣	៩៥%	១៧០.០៩០	៩៧%
២	ចំណូលពីការភ្ជាប់ និងការទិញសេវា	៨.២០៦	៥%	៦.២៨៥	៤%	៣.៧៧៤	២%
៣	ចំណូលភតិសន្យា	៩០៦	១%	៤១៦	០%	១០	០%
៤	ចំណូលផ្សេងៗ	២.១២៨	១%	១.៨៩៤	១%	១.៧៦៣	១%
ចំណូលសរុប		១៧២.៨៤៦	១០០%	១៦៦.៤៥៨	១០០%	១៧៥.៦៣៧	១០០%

នៅក្នុងត្រីមាសទី១ ឆ្នាំ២០២៦ ចំណូលសរុបបានកើនឡើងចំនួន ៦.៣៨៨ លានរៀល ឬ ៤% បើធៀបនឹងត្រីមាសទី១ ឆ្នាំ២០២៥ ដែលបណ្តាលមកពីការកើនឡើងនៃចំណូលពីការផ្តល់សេវាទូរគមនាគមន៍ចំនួន ៣.៧៤៣ លានរៀល ឬ ២%។

៣. ការវិភាគគម្លាតចំណេញដុល

គម្លាតចំណេញដុល បន្តរក្សាស្ថិរភាពជាមួយអត្រា៧២% នៅក្នុងត្រីមាសទី១ ឆ្នាំ២០២៦។

៤. ការវិភាគចំណេញ/(ខាត) មុនពន្ធលើប្រាក់ចំណូល

របាយការណ៍ចំណេញ ឬខាត (លានរៀល)	ត្រីមាសទី១ ឆ្នាំ២០២៦	ត្រីមាសទី១ ឆ្នាំ២០២៥	បម្រែបម្រួល	
			ចំនួនទឹកប្រាក់	%
ចំណូល	១៧២.៨៤៦	១៦៦.៤៥៨	៦.៣៨៨	៤%
ចំណាយប្រតិបត្តិការ				
ចំណាយរំលស់លើទ្រព្យសកម្មរូបិយភូមិ	(២៩.៨៦៧)	(៣៣.៤២០)	៣.៥៥៣	១១%
ចំណាយភ្ជាប់បណ្តាញទូរស័ព្ទឆ្លងប្រព័ន្ធ	(១.៨៨៥)	(១.៩៨៥)	១០០	៥%
ចំណាយបុគ្គលិក	(២០.២៣៦)	(១៧.៤៧៥)	(២.៧៦១)	(១៦%)
ចំណាយប្រតិបត្តិការផ្សេងៗ	(៨២.០៥៧)	(៨៣.២៣៤)	១.១៧៧	១%
ចំណេញ(ខាត)ផ្សេងៗ - សុទ្ធ	(១១៩)	(១៣១)	១២	៩%
ចំណេញប្រតិបត្តិការ	៣៨.៦៨២	៣០.២១៣	៨.៤៦៩	២៨%
ចំណូលហិរញ្ញវត្ថុ	៩៣២	១៤៨	៧៨៤	៥៣០%
ចំណាយហិរញ្ញវត្ថុ	(៣០.០៩៥)	(២៦.៣៣៣)	(៣.៧៦២)	(១៤%)
(ខាត)/ចំណេញមុនពន្ធលើប្រាក់ចំណូល	៩.៥១៩	៤.០២៨	៥.៤៩១	១៣៦%

នៅក្នុងត្រីមាសទី១ ឆ្នាំ២០២៦ ចំណេញប្រតិបត្តិការបានកើនឡើងចំនួន ៨.៤៦៩ លានរៀល ឬ ២៨% ធៀបនឹងត្រីមាសទី១ ឆ្នាំ២០២៥ បណ្តាលមកពី ការកើនឡើងនៃចំណូលពីការផ្តល់សេវាទូរគមនាគមន៍ និងការថយចុះនៃចំណាយរំលស់បន្ទាប់ពីការផ្លាស់ប្តូរគោលនយោបាយគណនេយ្យពាក់ព័ន្ធនឹងអាយុកាលប្រើប្រាស់របស់ទ្រព្យសកម្ម អចលនទ្រព្យ រោងចក្រ និងបរិក្ខារ។ ចំណេញមុនពន្ធលើប្រាក់ចំណូលបានកើនឡើងចំនួន ៥.៤៩១ លានរៀល ឬ ១៣៦% ធៀបនឹងត្រីមាសទី១ ឆ្នាំ២០២៥ បណ្តាលមកពីការកើនឡើងនៃចំណេញប្រតិបត្តិការ ប៉ុន្តែត្រូវបានកាត់បន្ថយមួយផ្នែកដោយការកើនឡើងនៃចំណាយហិរញ្ញវត្ថុដែលកើតចេញពីការវិនិយោគលើទុនចំណាយសម្រាប់បច្ចេកវិទ្យា ៥G។

៥. ការវិភាគចំណេញ/(ខាត) ក្នុងការិយបរិច្ឆេទ

របាយការណ៍ចំណេញ ឬខាត (លានរៀល)	ត្រីមាសទី១ ឆ្នាំ២០២៦	ត្រីមាសទី១ ឆ្នាំ២០២៥	បម្រែបម្រួល	
			ចំនួនទឹកប្រាក់	%
(ខាត)/ចំណេញមុនពន្ធលើប្រាក់ ចំណូល	៩.៥១៩	៤.០២៨	៥.៤៩១	១៣៦%
(ចំណាយ)/ឥណទានពន្ធលើប្រាក់ ចំណូល	(៤.៧១៥)	(៩៩៤)	(៣.៧២១)	(៣៧៤%)
(ខាត)/ចំណេញក្នុងការិយបរិច្ឆេទ	៤.៨០៤	៣.០៣៤	១.៧៧០	៥៨%

ក្រុមហ៊ុន ខេម ជ្ជីអេសអេម មានកាតព្វកិច្ចបង់ពន្ធលើប្រាក់ចំណូលក្នុងអត្រា ២០% លើប្រាក់ចំណេញ ជាប់ពន្ធ ឬពន្ធអប្បបរមាក្នុងអត្រា ១% នៃផលរបរស្របតាមច្បាប់ស្តីពីពន្ធដារ។ នៅថ្ងៃទី០៤ ខែមីនា ឆ្នាំ២០២៤ ក្រុមហ៊ុន ខេមជ្ជីអេសអេម បានទទួលលិខិតលេខ ៩៧២៦ ពីអគ្គនាយកដ្ឋានពន្ធដារ ដែល អនុញ្ញាតចំពោះការអនុគ្រោះពន្ធលើប្រាក់ចំណូលចំនួន ៣ឆ្នាំ សម្រាប់ឆ្នាំ២០២៣ ដល់ឆ្នាំ២០២៥។ ការអនុគ្រោះនេះ យកវិធីគណនានៃការអនុគ្រោះពន្ធលើប្រាក់ចំណូល ដែលមានប្រភាគច្រើនស្របតាម តារាង ដែលមានក្នុងឧបសម្ព័ន្ធនៃអនុក្រឹត លេខ៤២ ចុះថ្ងៃទី២៤ ខែកុម្ភៈ ឆ្នាំ២០២២។ អគ្គនាយកដ្ឋាន ពន្ធដារ ក៏បានអនុញ្ញាតការផ្អាកជាបណ្តោះអាសន្ន ចំពោះការបង់ពន្ធប្រាក់ចំណូលប្រចាំខែជាមុន សម្រាប់រយៈពេលនៃការអនុគ្រោះពន្ធលើប្រាក់ចំណូល។

ក្នុងត្រីមាសទី១ ឆ្នាំ២០២៦ ក្រុមហ៊ុន ខេមជ្ជីអេសអេម បានរាយការណ៍ចំណេញក្នុងការិយបរិច្ឆេទមាន ចំនួន ៤.៨០៤ លានរៀល ដែលបានកើនឡើងចំនួន ១.៧៧០ លានរៀល ស្មើនឹង ៥៨% បើធៀបនឹងត្រី មាសទី១ ឆ្នាំ២០២៥។ ការកើនឡើងនៃចំណេញខាតក្នុងការិយបរិច្ឆេទ បណ្តាលមកពីការកើនឡើង ចំណេញមុនពន្ធលើប្រាក់ចំណូល ប៉ុន្តែត្រូវបានកាត់បន្ថយមួយផ្នែកដោយការកើនឡើងនៃចំណាយពន្ធ លើប្រាក់ចំណូល។

៦. វិភាគលទ្ធផលលម្អិតសរុបក្នុងការិយបរិច្ឆេទ

លទ្ធផលលម្អិតសរុប (លានរៀល)	ត្រីមាសទី១ ឆ្នាំ២០២៦	ត្រីមាសទី១ ឆ្នាំ២០២៥	បម្រែបម្រួល	
			ចំនួនទឹកប្រាក់	%
(ខាត)/ចំណេញក្នុងការិយបរិច្ឆេទ	៤.៨០៤	៣.០៣៤	១.៧៧០	៥៨%
លទ្ធផលលម្អិតផ្សេងៗ៖				
ខ្ទង់ដែលមិនត្រូវបានបាត់បង់ឡើងវិញ				
លម្អៀងពីការប្តូររូបិយប័ណ្ណ	(១.៨៤៣)	(៣.៧១៧)	១.៨៧៤	៥០%
លទ្ធផល(ខាត)/ចំណេញលម្អិត សរុបក្នុងការិយបរិច្ឆេទ	២.៩៦១	(៦៨៣)	៣.៦៤៤	៥៣៤%

នៅក្នុងត្រីមាសទី១ ឆ្នាំ២០២៦ ក្រុមហ៊ុន ខេម ជ័យអេសអេម បានប្រកាសលទ្ធផលចំណេញលម្អិតសរុបក្នុងការិយបរិច្ឆេទ ចំនួន ២.៩៦១ លានរៀល ដែលបានកើនឡើងចំនួន ៣.៦៤៤ លានរៀល ស្មើនឹង ៥៣៤% បើធៀបនឹងត្រីមាសទី១ ឆ្នាំ២០២៥។ ការកើនឡើងនៃលទ្ធផលលម្អិតសរុបក្នុងការិយបរិច្ឆេទ បណ្តាលមកពីការកើនឡើងនៃចំណេញខាតក្នុងការិយបរិច្ឆេទ។

៧. ការវិភាគលើកត្តា និងនិន្នាការដែលប៉ះពាល់ស្ថានភាព និងលទ្ធផលហិរញ្ញវត្ថុ

ស្ថានភាពហិរញ្ញវត្ថុរបស់ក្រុមហ៊ុន បានទទួលរងផលប៉ះពាល់ពីការរួមបញ្ចូលគ្នានៃច្បាប់ និងបទបញ្ញត្តិថ្មីរបស់និយ័តករ និងកត្តាផ្សេងៗដូចជា ការប្រកួតប្រជែង កត្តាបរិស្ថាន សារពើពន្ធ និងកត្តាអង្គភាពនានា។ ចំណូលរបស់ក្រុមហ៊ុន ក៏ត្រូវបានប៉ះពាល់ដោយស្ថានភាពសេដ្ឋកិច្ចនិងនយោបាយអន្តរជាតិរួមទាំងជម្លោះរវាងប្រទេសជិតខាងរបស់ខ្លួន ច្បាប់ និងបទបញ្ញត្តិថ្មីៗ ពាក់ព័ន្ធនឹងការផ្តល់សេវាផលិតផលផងដែរ។ ទោះយ៉ាងណាក៏ដោយ ដោយមានសេវាក្នុងពេញលេញ សម្រាប់ទាំងតម្រូវការផ្ទាល់ខ្លួន និងតម្រូវការសាជីវកម្ម ក្រុមហ៊ុន ខេម ជ័យអេសអេម នៅតែបន្តជំរុញកំណើនហិរញ្ញវត្ថុ តាមរយៈសេវាទូរស័ព្ទចល័ត និងសេវាជីវភាពឌីជីថល ព្រមទាំងបន្តបង្កើនការគ្របដណ្តប់បណ្តាញ និងគុណភាពជាបន្តបន្ទាប់ ដើម្បីបម្រើអតិថិជនឲ្យបានកាន់តែប្រសើរ។

៨. កត្តាសំខាន់ៗដែលប៉ះពាល់លើប្រាក់ចំណេញ

១. ការវិភាគពីលក្ខខណ្ឌនៃតម្រូវការ និងការផ្គត់ផ្គង់

នៅក្នុងត្រីមាសទី១ ឆ្នាំ២០២៦ ឧស្សាហកម្មទូរគមនាគមន៍របស់ប្រទេសកម្ពុជាបានជួបប្រទះការផ្លាស់ប្តូររចនាសម្ព័ន្ធដ៏សំខាន់មួយ បន្ទាប់ពីការដាក់ឱ្យដំណើរការសេវា ៥G ទូទាំងប្រទេស ដែលចាប់ផ្តើមនៅថ្ងៃទី១ ខែមករា។

តម្រូវការការប្រើប្រាស់ទិន្នន័យចល័តបានបន្តកើនឡើង ដែលជំរុញដោយការកើនឡើងនៃការប្រើប្រាស់ស្មាតហ្វូន ការរីកលូតលាស់នៃសេវាកម្មឌីជីថល និងការទទួលយកសមត្ថភាព ៥G យ៉ាងឆាប់រហ័ស។ ឥរិយាបថរបស់អ្នកប្រើប្រាស់កំពុងផ្លាស់ប្តូរកាន់តែខ្លាំងឡើងឆ្ពោះទៅរកការប្រើ

ជាការឆ្លើយតប វិសេសកាត បានផ្តល់អាទិភាពដល់គំនិតផ្តួចផ្តើមគោលដៅ ដើម្បីរក្សាស្ថិរភាព និងស្តារឡើងវិញនូវសុចនាករតម្លៃស្នូល ដោយផ្តោតកាន់តែខ្លាំងលើការអនុវត្តដែលជំរុញដោយតម្លៃ។ គំនិតផ្តួចផ្តើមគោលដៅ ដូចជាការទិញយកដោយផ្តោតលើយុវជន និងភាពជាដៃគូប្រព័ន្ធអេកូឡូស៊ី ជាមួយវេទិកាដូចជា PassApp និង WowNow ដើម្បីពង្រីកមូលដ្ឋានអ្នកប្រើប្រាស់សកម្មឌីជីថល និងជំរុញការចូលរួមកាន់តែខ្ពស់។ លើសពីនេះ ការដាក់ឱ្យដំណើរការផែនការ AO Mobile 5G បានកំណត់គោលដៅអ្នកប្រើប្រាស់ទិន្នន័យខ្ពស់ ដោយគាំទ្រការលើកកម្ពស់ ARPU និងការពង្រឹងប្រាក់ចំណេញពីតម្រូវការទិន្នន័យដែលកំពុងកើនឡើង។

សរុបមក ក្រុមហ៊ុនកំពុងអនុវត្តយ៉ាងសកម្មនូវគំនិតផ្តួចផ្តើមគោលដៅ រួមជាមួយនឹងការដាក់ឱ្យដំណើរការ បណ្តាញ 5G របស់ខ្លួន ស្របតាមទិសដៅរបស់ និយតករទូរគមនាគមន៍កម្ពុជា ដើម្បីដោះស្រាយសម្ពាធប្រាក់ចំណូលរយៈពេលខ្លី។ សកម្មភាពទាំងនេះផ្តោតលើការបង្កើនគុណភាព RGB និងការស្តារ ARPU ឡើងវិញ ដោយកំណត់ទីតាំងអាជីវកម្មសម្រាប់ការងើបឡើងវិញនៃប្រាក់ចំណូលដែលមានស្ថេរភាព និងប្រកបដោយចីរភាពជាងមុននៅក្នុងត្រីមាសខាងមុខ។

ឃ. ផលប៉ះពាល់នៃការប្តូររូបិយប័ណ្ណ អត្រាការប្រាក់ និងថ្លៃទំនិញ

ចំណូលពីការលក់ និងការទិញរបស់ក្រុមហ៊ុន ខេម ដ្ឋីអេសអេម គឺភាគច្រើនត្រូវបានប្រើប្រាស់ជាលុយដុល្លារ អាមេរិក (USD)។ ហេតុដូច្នេះនេះក្រុមហ៊ុន ខេម ដ្ឋីអេសអេម មិនមានរងផលប៉ះពាល់ខ្លាំង ពីការប្រែប្រួលនៃអត្រា ប្តូរប្រាក់បរទេសនោះទេ។

កម្ចីរបស់ក្រុមហ៊ុន ក៏ប្រកាន់យករបបអត្រាការប្រាក់អវិជ្ជមាន ដូច្នេះក្រុមហ៊ុន ខេម ដ្ឋីអេសអេម នឹងបង់ការប្រាក់បន្ថែម ជាមួយនឹងការកើនឡើងនៃអត្រាទីផ្សារ។

ង. ផលប៉ះពាល់នៃអតិផរណា

អតិផរណា គឺជាអត្រានៃការកើនឡើងថ្លៃ នៅក្នុងអំឡុងពេលជាក់លាក់មួយ។ ជាទូទៅអតិផរណា គឺជាវិធានការទូលំទូលាយ ដូចជាការកើនឡើងនៃថ្លៃ ឬការកើនឡើងនៃថ្លៃរស់នៅប្រចាំថ្ងៃ។ ដោយផ្អែកលើរបាយការណ៍ទស្សនវិស័យអភិវឌ្ឍន៍អាស៊ីរបស់ធនាគារអភិវឌ្ឍន៍អាស៊ី ដែលចេញផ្សាយក្នុងខែមេសា ឆ្នាំ ២០២៦ សម្រាប់តំបន់អាស៊ី និងប៉ាស៊ីហ្វិក អត្រាអតិផរណាសម្រាប់ប្រទេសកម្ពុជាត្រូវបានព្យាករថានឹងមានកម្រិតមធ្យម ២,៨% ក្នុងឆ្នាំ២០២៦ ដែលឆ្លុះបញ្ចាំងពីការកើនឡើង ០,២% ធៀបនឹងឆ្នាំមុន។ ដោយសារការកំណត់តម្លៃ របស់ក្រុមហ៊ុន និងនៅក្នុងកិច្ចសន្យារយៈពេលវែងជាមួយអ្នកផ្គត់ផ្គង់ នឹងមិនប៉ះពាល់ដោយការប្រែប្រួលតម្លៃក្នុងរយៈពេលខ្លីនោះទេ ដូចនេះការកើនឡើងនៃអត្រាអតិផរណានឹងមិនប៉ះពាល់ដល់ប្រតិបត្តិការរបស់ក្រុមហ៊ុនខ្លាំងខ្លានោះទេ។

ច. គោលការណ៍សេដ្ឋកិច្ច សារពើពន្ធ និងរូបិយវត្ថុរបស់រាជរដ្ឋាភិបាល

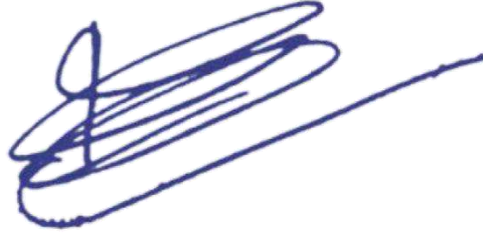
គោលនយោបាយសេដ្ឋកិច្ចរបស់កម្ពុជា បន្តសម្របខ្លួនតាមក្របខ័ណ្ឌគោលនយោបាយក្នុងការឆ្ពោះទៅមុខដើម្បីគាំទ្រការអភិវឌ្ឍន៍និរន្តរភាព ការវិនិយោគ និងការផ្លាស់ប្តូរប្រព័ន្ធដីដីថវិកា។ ប្រទេសកម្ពុជាមានគោលដៅប្រែក្លាយប្រទេសទៅជាប្រទេសដែលមានចំណូលមធ្យមកម្រិតខ្ពស់នៅឆ្នាំ ២០៣០ (យុទ្ធសាស្ត្របច្ចុប្បន្ន ដំណាក់កាលទី១ ខែសីហា ឆ្នាំ២០២៣) រាជរដ្ឋាភិបាលបានអនុវត្តកំណែទម្រង់សេដ្ឋកិច្ចទូលំទូលាយ ដើម្បីពង្រឹងការប្រកួតប្រជែង ភាពធន់ និងតម្លាភាព។ កត្តាទាំងនេះគឺជាមូលដ្ឋានគ្រឹះដ៏រឹងមាំសម្រាប់ការអភិវឌ្ឍន៍វិស័យទូរគមនាគមន៍ និងស្របតាមកិច្ចខិតខំប្រឹងប្រែងជាតិដើម្បីធ្វើទំនើបកម្មសេដ្ឋកិច្ច និងទាក់ទាញការវិនិយោគប្រកបដោយនិរន្តរភាព។

- សេដ្ឋកិច្ចចម្រុះ៖ ដើម្បីគាំទ្រដល់ការផ្លាស់ប្តូររបស់ប្រទេសកម្ពុជាឆ្ពោះទៅកាន់សេដ្ឋកិច្ចចម្រុះ ដោយផ្អែកលើចំណេះដឹងសេដ្ឋកិច្ច រាជរដ្ឋាភិបាលបានផ្តល់អាទិភាពដល់ការធ្វើបរិវត្តន៍ដីដីថវិកាដើម្បីសម្រេចគោលដៅ។ ក្នុងគោលនយោបាយរដ្ឋាភិបាលដីដីថវិកាឆ្នាំ ២០២២-២០៣៥ ចក្ខុវិស័យនេះសង្កត់ធ្ងន់លើការពង្រីក និងទំនើបកម្មនៃហេដ្ឋារចនាសម្ព័ន្ធដីដីថវិកា និងទូរគមនាគមន៍ ជាមូលដ្ឋានគ្រឹះសម្រាប់កំណើន និងការរួមបញ្ចូលជាតិ។ យុទ្ធសាស្ត្រគោលនយោបាយសំខាន់ៗដែលប្រហាក់ប្រហែលគ្នានឹងក្រុមហ៊ុនរួមមាន៖ i) ការកសាង និងកែលម្អហេដ្ឋារចនាសម្ព័ន្ធការតភ្ជាប់ដីដីថវិកា ii) ការបង្កើតវេទិកាផ្លាស់ប្តូរទិន្នន័យ (CamDX) និងការពង្រឹងច្រកទ្វារអ៊ីនធឺណិតជាតិ iii) កិច្ចសហប្រតិបត្តិការជាមួយក្រុមហ៊ុនបច្ចេកវិទ្យាដីដីថវិកា (យុទ្ធសាស្ត្រទី៩) និងការលើកកម្ពស់ការចាប់ផ្តើមអាជីវកម្មដីដីថវិកា (យុទ្ធសាស្ត្រទី១០) ។ ដើម្បីគាំទ្រចក្ខុវិស័យនេះ ក្រុមហ៊ុនបន្តពង្រីកបណ្តាញខ្សែកាប៊ី ធ្វើទំនើបកម្មបណ្តាញអ៊ីនធឺណិត និងធ្វើឱ្យ ហេដ្ឋារចនាសម្ព័ន្ធកាន់តែប្រសើរឡើងដើម្បីធ្វើឱ្យមានការតភ្ជាប់ប្រកបដោយសុវត្ថិភាព និងសមត្ថភាពខ្ពស់។ ហេដ្ឋារចនាសម្ព័ន្ធនេះដើរតួនាទីយ៉ាងសំខាន់ក្នុងការគាំទ្រវេទិការដ្ឋាភិបាលដីដីថវិកា ជំរុញកំណើននៃការចាប់ផ្តើមអាជីវកម្មក្នុងស្រុក និងការកសាងបណ្តាញតភ្ជាប់សម្រាប់ហេដ្ឋារចនាសម្ព័ន្ធដែលត្រៀមរួចជាស្រេចសម្រាប់ពេលអនាគត។
- ការជម្រុញការវិនិយោគ៖ ដើម្បីទាក់ទាញការវិនិយោគផ្ទាល់ពីបរទេស (FDI) និង ជម្រុញការវិនិយោគក្នុងស្រុក រដ្ឋាភិបាលបានអនុវត្តគោលនយោបាយកែលម្អបរិយាកាសធុរកិច្ច សម្រួលដំណើរការបទប្បញ្ញត្តិ និង ផ្តល់ការលើកទឹកចិត្តសម្រាប់អ្នកវិនិយោគ។ គំនិតផ្តួចផ្តើមគួរឱ្យកត់សម្គាល់មួយរួមមានការចេញមូលបត្របំណុលហេដ្ឋារចនាសម្ព័ន្ធ យន្តការហិរញ្ញវត្ថុដែលកំពុងលេចចេញដើម្បីប្រមូលមូលធនឯកជនទៅក្នុងវិស័យសំខាន់ៗដូចជាហេដ្ឋារចនាសម្ព័ន្ធដីដីថវិកា និងទូរគមនាគមន៍។ សកម្មភាពនេះមិនត្រឹមតែធ្វើពិពិធកម្មប្រភពមូលនិធិប៉ុណ្ណោះទេ ប៉ុន្តែថែមទាំងពង្រឹងទំនុកចិត្តរបស់អ្នកវិនិយោគលើយុទ្ធសាស្ត្រអភិវឌ្ឍន៍វេយៈពេលវែងរបស់កម្ពុជា។

- ការអភិវឌ្ឍហេដ្ឋារចនាសម្ព័ន្ធ៖ រដ្ឋាភិបាលបានផ្តល់អាទិភាពដល់គម្រោងអភិវឌ្ឍន៍ហេដ្ឋារចនាសម្ព័ន្ធ រួមទាំងការសាងសង់ផ្លូវថ្នល់ ការពង្រីកកំពង់ផែ និងការវិនិយោគលើវិស័យថាមពល។ គំនិតផ្តួចផ្តើមទាំងនេះមានគោលបំណងធ្វើឲ្យប្រសើរឡើងនូវការតភ្ជាប់ សម្រួលពាណិជ្ជកម្ម និងលើកកម្ពស់ការប្រកួតប្រជែង របស់ប្រទេសនៅលើឆាកតំបន់ និងពិភពលោក។
- គោលនយោបាយសារពើពន្ធ៖ វិធានការគោលនយោបាយសារពើពន្ធ ផ្តោតលើការរក្សាស្ថិរភាពម៉ាក្រូសេដ្ឋកិច្ច ការកែលម្អការប្រមូលចំណូល និងការគ្រប់គ្រងការចំណាយសាធារណៈប្រកបដោយប្រសិទ្ធភាព។ កិច្ចខិតខំប្រឹងប្រែងត្រូវបានធ្វើឡើងដើម្បីពង្រីកមូលដ្ឋានពន្ធ បង្កើនការអនុលោមតាមពន្ធ និងពង្រឹងប្រព័ន្ធគ្រប់គ្រងហិរញ្ញវត្ថុសាធារណៈ ដើម្បីធានានិរន្តរភាពសារពើពន្ធ។
- គោលនយោបាយរូបិយវត្ថុ៖ ធនាគារជាតិនៃកម្ពុជា (NBC) បានបន្តអនុវត្តគោលនយោបាយរូបិយវត្ថុ ប្រកបដោយការប្រុងប្រយ័ត្ន សំដៅរក្សាស្ថិរភាពតម្លៃ និងគាំទ្រដល់កំណើនសេដ្ឋកិច្ចប្រកបដោយចីរភាព។ វិធានការរួមមាន ការគ្រប់គ្រងអត្រាការប្រាក់ ការគ្រប់គ្រងសម្ពាធអតិផរណា និងការត្រួតពិនិត្យវិស័យធនាគារដើម្បីធានាស្ថិរភាពហិរញ្ញវត្ថុ។
- កម្មវិធីសុខុមាលភាពសង្គម៖ រាជរដ្ឋាភិបាលបានពង្រីកកម្មវិធីសុខុមាលភាពសង្គម ដើម្បីដោះស្រាយបញ្ហាកាត់បន្ថយភាពក្រីក្រ កែលម្អការថែទាំសុខភាព និងលើកកម្ពស់លទ្ធភាពទទួលបានការអប់រំ។ ការវិនិយោគត្រូវបានធ្វើឡើងនៅក្នុងហេដ្ឋារចនាសម្ព័ន្ធសង្គម រួមទាំងកន្លែងថែទាំសុខភាព និងសាលារៀន ដើម្បីបង្កើនគុណភាពជីវិតរបស់ប្រជាពលរដ្ឋនៅទូទាំងប្រទេស។
- ការអភិវឌ្ឍសេដ្ឋកិច្ចឌីជីថល៖ គោលនយោបាយត្រូវបានណែនាំដើម្បីលើកកម្ពស់ការអភិវឌ្ឍ សេដ្ឋកិច្ចឌីជីថល រួមទាំងពាណិជ្ជកម្មអេឡិចត្រូនិក ការទូទាត់តាមឌីជីថល និងសេវាកម្មបច្ចេកវិទ្យាព័ត៌មាន។ គំនិតផ្តួចផ្តើមមានគោលបំណងជំរុញការបង្កើតថ្មី ភាពជាសហគ្រិន និងការដាក់បញ្ចូលឌីជីថល ដើម្បីទាញយកសក្តានុពលនៃបច្ចេកវិទ្យាសម្រាប់កំណើនសេដ្ឋកិច្ច និងការអភិវឌ្ឍសង្គម។

ក្រុមហ៊ុន ខេម ដ្ឋីអេសអេម រួមចំណែកក្នុងចក្ខុវិស័យ និងយុទ្ធសាស្ត្ររបស់រាជរដ្ឋាភិបាល ហើយប្រកាន់ខ្ជាប់ក្នុងការអភិវឌ្ឍហេដ្ឋារចនាសម្ព័ន្ធ និងប្រព័ន្ធអេកូឡូស៊ី និងសេដ្ឋកិច្ចរបស់ព្រះរាជាណាចក្រកម្ពុជា។

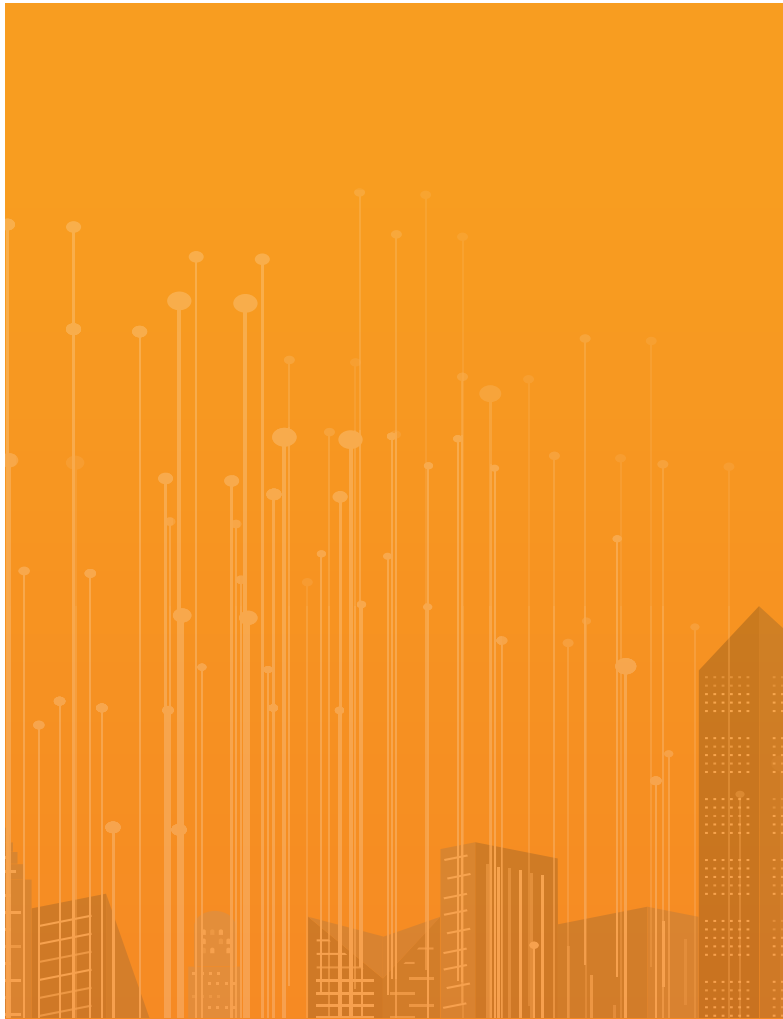
រាជធានីភ្នំពេញ ថ្ងៃសុក្រ ១៤ រោច ខែពិសាខ ឆ្នាំមមី អដ្ឋស័ក ព.ស.២៥៧០
ត្រូវនឹងថ្ងៃទី១៥ ខែឧសភា ឆ្នាំ២០២៦
បានអាន និងឯកភាព
ហត្ថលេខា



អ្នកឧកញ៉ា គិត ម៉េង
ប្រធានក្រុមប្រឹក្សាភិបាល

ឧបសម្ព័ន្ធ ក្រុមហ៊ុន ខេម ជីអេសអេម ម.ក

ព័ត៌មានហិរញ្ញវត្ថុសង្ខេបរួមចន្លោះពេលសម្រាប់រយៈពេល ៣ខែ បញ្ចប់នៅថ្ងៃទី៣១ ខែមីនា ឆ្នាំ២០២៦



ក្រុមហ៊ុន ខេម ជឺអេសអេម ម.ក

33 មហាវិថីព្រះសីហនុ ប្រអប់សំបុត្រ
2468 ភ្នំពេញ ព្រះរាជាណាចក្រកម្ពុជា

+855 12 800 800

www.cellcard.com.kh

ខេម ជឿអេសអេម ម.ក

**ព័ត៌មានហិរញ្ញវត្ថុសង្ខេបប្រចាំឆ្នាំ២០២២
សម្រាប់រយៈពេល ៣ខែ ដែលបានបញ្ចប់នៅថ្ងៃទី៣១ ខែមីនា ឆ្នាំ២០២២**

ខេម ជឺអេសអេម ម.ក

**ព័ត៌មានហិរញ្ញវត្ថុសង្ខេបរួមចន្លោះពេល
សម្រាប់រយៈពេល ៣ខែ ដែលបានបញ្ចប់នៅថ្ងៃទី៣១ ខែមីនា ឆ្នាំ២០២៦**

មាតិកា	ទំព័រ
សេចក្តីថ្លែងការណ៍របស់ក្រុមប្រឹក្សាភិបាល	១
របាយការណ៍ស្ថានភាពហិរញ្ញវត្ថុសង្ខេបរួមចន្លោះពេល	២ – ៣
របាយការណ៍ចំណេញ ឬខាត និងលទ្ធផលលម្អិតផ្សេងៗសង្ខេបរួមចន្លោះពេល	៤
របាយការណ៍បម្រែបម្រួលមូលធនសង្ខេបរួមចន្លោះពេល	៥
របាយការណ៍លំហូរសាច់ប្រាក់សង្ខេបរួមចន្លោះពេល	៦ – ៧
កំណត់សម្គាល់លើព័ត៌មានហិរញ្ញវត្ថុសង្ខេបរួមចន្លោះពេល	៨ – ២៣
របាយការណ៍ស្តីពីការត្រួតពិនិត្យលើព័ត៌មានហិរញ្ញវត្ថុសង្ខេបរួមចន្លោះពេល	២៤ – ២៥

សេចក្តីថ្លែងការណ៍របស់ក្រុមប្រឹក្សាភិបាល

តាងនាមឱ្យក្រុមប្រឹក្សាភិបាល របាយការណ៍ស្ថានភាពហិរញ្ញវត្ថុសង្ខេបរួមចន្លោះពេលរបស់ក្រុមហ៊ុន ខេម ជឺ អេសអេម ម.ក និងក្រុមហ៊ុនបុត្រសម្ព័ន្ធ (ហៅកាត់ជាមួយថា "សម្ព័ន្ធ") គិតត្រឹមថ្ងៃទី៣១ ខែមីនា ឆ្នាំ២០២៦ ព្រមទាំងរបាយការណ៍ចំណេញ ឬខាត និងលទ្ធផលលម្អិតផ្សេងៗសង្ខេបរួម របាយការណ៍បម្រែបម្រួលមូលធនសង្ខេបរួមចន្លោះពេល និងរបាយការណ៍លំហូរ សាច់ប្រាក់សង្ខេបរួមចន្លោះពេលសម្រាប់រយៈពេល ៣ខែ ដែលបានបញ្ចប់ និងកំណត់សម្គាល់ព័ត៌មានហិរញ្ញវត្ថុសង្ខេបរួម ចន្លោះពេល (ត្រូវបានគេស្គាល់ជាមួយថា "ព័ត៌មានហិរញ្ញវត្ថុសង្ខេបរួមចន្លោះពេល") ដែលបានភ្ជាប់មកជាមួយនេះ ត្រូវបាន បង្ហាញត្រឹមត្រូវនូវគ្រប់ទិដ្ឋភាពជាសារវន្តទាំងអស់ដោយអនុលោមទៅតាមស្តង់ដាគណនេយ្យអន្តរជាតិនៃកម្ពុជាលេខ ៣៤ ស្តី ពីរបាយការណ៍ហិរញ្ញវត្ថុចន្លោះពេល។

ចុះហត្ថលេខាស្របតាមសេចក្តីសម្រេចរបស់ក្រុមប្រឹក្សាភិបាល



លោក Yap Kok Leong
នាយកប្រតិបត្តិ

រាជធានីភ្នំពេញ ព្រះរាជាណាចក្រកម្ពុជា

ថ្ងៃទី: 13 MAY 2026

ខេម ភីអេសអេម ម.ក

**របាយការណ៍ស្ថានភាពហិរញ្ញវត្ថុសង្ខេបប្រចាំឆ្នាំ២០២៦
គិតត្រឹមថ្ងៃទី៣១ ខែមីនា ឆ្នាំ២០២៦**

	កំណត់ សម្គាល់	មិនបានធ្វើសវនកម្ម ៣១ មីនា ២០២៦		បានធ្វើសវនកម្ម ៣១ ធ្នូ ២០២៥	
		ដុល្លារអាមេរិក	លានរៀល	ដុល្លារអាមេរិក	លានរៀល
ទ្រព្យសកម្ម					
ទ្រព្យសកម្មរយៈពេលវែង					
ទ្រព្យសម្បត្តិ រោងចក្រ និងបរិក្ខារ	៦	១៥៣.២៣០.១៩៨	៦១៣.០៧៤	១៣៥.៦១៩.៣២២	៥៤៤.២៤០
ទ្រព្យសកម្មដែលមានសិទ្ធិប្រើប្រាស់		១២៧.៨១៨.២៦៧	៥១១.៤០១	១២២.០៨៦.១១៥	៤៨៩.៩៣២
ទ្រព្យសកម្មអរូបី	៧	៤៩.៨៧០.៦៥២	១៩៩.៥៣៣	២០.៧៩៨.១៤៤	៨៣.៤៦៣
បុរេប្រទានឱ្យអ្នកផ្គត់ផ្គង់សម្រាប់ ការទិញទ្រព្យសកម្ម		១.៨៣៥.០៦០	៧.៣៤២	៧.៣៨៦.២៥១	២៩.៦៤១
ប្រាក់កក់ដែលអាចទទួលបានមកវិញ		៥២២.៩៥០	២.០៩២	១៥០.៣៧៨	៦០៣
ទ្រព្យសកម្មរយៈពេលវែងសរុប		៣៦៣.២៧៧.១២៧	១.៣៣៣.៤៤២	២៨៦.០៤០.២១០	១.១៤៧.៨៧៩
ទ្រព្យសកម្មរយៈពេលខ្លី					
ឥណទានផ្តល់ឱ្យភាគីពាក់ព័ន្ធ	៨	៣៨៦.១៩៩.៥១៣	១.៥៤៥.១៨៤	៣៨៦.១៩៩.៥១៣	១.៥៤៩.៨១៩
ចំណាយបង់ប្រាក់ និងប្រាក់កក់		៧៨៥.៧៦២	៣.១៤៤	១.១៣៣.៣៤៤	៤.៥៤៨
សន្និធិ		១.០៤៣.៦០៥	៤.១៧៤	៩០៩.៥០៧	៣.៦៥០
ទឹកប្រាក់ត្រូវទទួលពីភាគីពាក់ព័ន្ធ		៣៨៥.៦៣៦	១.៥៤៣	៤៦៩.៣៧៨	១.៨៨៤
ពន្ធត្រូវទទួលបានក្នុងឆ្នាំ		៩៦.៧៥០	៣៨៧	-	-
គណនីអតិថិជនពាណិជ្ជ និងគណនី ត្រូវទទួលផ្សេងៗ		២.៩៥៣.៥៣៦	១១.៨១៧	២.៩៨៦.៨០៧	១១.៩៨៦
សាច់ប្រាក់ និងសាច់ប្រាក់សមមូល	៩	៥៦.៨៩០.៣០៩	២២៧.៦១៨	១០១.៨៩៦.០០៤	៤០៨.៩០៩
ទ្រព្យសកម្មរយៈពេលខ្លីសរុប		៤៤៨.៣៥៥.១១១	១.៧៩៣.៨៦៧	៤៩៣.៥៩៤.៥៥៣	១.៩៨០.៧៩៦
ទ្រព្យសកម្មសរុប		៨១១.៦៣២.២៣៨	៣.១២៧.៣០៩	៧៧៩.៦៣៤.៧៦៣	៣.១២៨.៦៧៥
មូលធន និងបំណុល					
មូលធន					
ដើមទុន		១៤៦.៩៤៥.៣៤០	៥៨៧.៩២៨	១៤៦.៩៤៥.៣៤០	៥៨៩.៦៩២
បុព្វលាភភាគហ៊ុន		២.៥៥៣.៩០៧	១០.២១៨	២.៥៥៣.៩០៧	១០.២៤៩
ចំណេញរក្សាទុក		១៥៣.១៥៣.៤២៦	៦១៩.៩៣៦	១៥១.៩៥៧.៧៩៨	៦១៥.១៣២
លម្អៀងពីការប្តូររូបិយប័ណ្ណ		-	(៧.១៦៩)	-	(៥.៣២៦)
មូលធនសរុប		៣៥៣.៦៥២.៦៧៣	១.២១០.៩១៣	៣០១.៤៥៧.០៤៥	១.២០៩.៧៤៧

ខេម ឌីអេសអេម ម.ក

**របាយការណ៍ស្ថានភាពហិរញ្ញវត្ថុសង្ខេបរួមចន្លោះពេល
គិតត្រឹមថ្ងៃទី៣១ ខែមីនា ឆ្នាំ២០២៦**

	កំណត់ សម្គាល់	មិនបានធ្វើសវនកម្ម ៣១ មីនា ២០២៦		បានធ្វើសវនកម្ម ៣១ ធ្នូ ២០២៥	
		ដុល្លារអាមេរិក	លានរៀល	ដុល្លារអាមេរិក	លានរៀល
បំណុល					
បំណុលរយៈពេលវែង					
បំណុលភតិសន្យា		៤៦.៧២៣.១១៣	១៨៦.៩៣៩	៤២.៧៩៥.៣៥៨	១៧១.៧៣៨
បំណុលពន្ធពន្យារ - សុទ្ធ		១០.២៩៥.០៩២	៤១.១៩១	៩.៥៩៥.៥៣០	៣៨.៥០៧
ប្រាក់កម្ចី	១០	៧០.៣៥១.២៨២	២៨១.៤៧៥	៧៣.៤៩៩.៣១៧	២៩៤.៩៥៣
បំណុលហិរញ្ញវត្ថុផ្សេងៗ		៥១៨.៧១៤	២.០៧៥	៦០៦.៤៧៣	២.៤៣៤
មូលបត្របំណុល	១១	១៧៨.២០០.០០០	៧១២.៩៧៨	១៧៧.៧៥៤.៣៣៨	៧១៣.៣២៨
កាតព្វកិច្ចការទូទាត់ប្រាក់បំណាច់ អតីតភាពការងារ		៤៥០.៨៦៩	១.៨០៤	៤៥០.២០២	១.៨០៧
បំណុលរយៈពេលវែងសរុប		៣០៦.៥៣៩.០៧០	១.២២៦.៤៦២	៣០៤.៧០១.២១៨	១.២២២.៧៦៧
បំណុលរយៈពេលខ្លី					
បំណុលភតិសន្យា		១៤.៩៨៤.៨៩៤	៥៩.៩៥៥	១២.៦០៩.៥៣៣	៥០.៦០២
បំណុលកិច្ចសន្យា		២៤.៥៩៣.៩៩៣	៩៨.៤០១	២៣.៩១៤.៦៥៥	៩៥.៩៧០
បំណុលបង្គរ	១២	៣៦.៥១៨.៩៧០	១៤៦.១១២	៨១.២០៤.៥៥៩	៣២៥.៨៧៤
បំណុលពន្ធលើប្រាក់ចំណូលក្នុងឆ្នាំ		-	-	១.៥១៧.១៤៥	៦.០៨៨
ប្រាក់កម្ចី	១០	១១.១១០.១១៥	៤៤.៤៥០	១១.៦៦៨.០០៩	៤៦.៨២៤
បំណុលហិរញ្ញវត្ថុផ្សេងៗ		៣២៧.០៤៨	១.៣០៩	៣១៦.៤៦៥	១.២៧០
មូលបត្របំណុល	១១	២០.១២៨.៤៨៦	៨០.៥៣៤	២០.១៥១.៣៧៩	៨០.៨៦៧
កាតព្វកិច្ចការទូទាត់ប្រាក់បំណាច់ អតីតភាពការងារ		១៨៩.៥៩៣	៧៥៩	១២.៤៧៧	៥០
ទឹកប្រាក់ត្រូវទូទាត់ទៅភាគីពាក់ព័ន្ធ		៦.២១៧.៤៥២	២៤.៨៧៦	៥.៣៨៧.៤២៣	២១.៦២០
ទឹកប្រាក់ត្រូវទូទាត់សម្រាប់ការទិញ ទ្រព្យសកម្ម	១៣	២៧.៣៣៤.២០៤	១០៩.៣៦៤	៧.៧៨២.០៦៤	៣១.២២៩
គណនីអ្នកផ្គត់ផ្គង់ពាណិជ្ជ និងគណនី ត្រូវទូទាត់ផ្សេងៗ	១៤	៣១.០៣៥.៧៤០	១២៤.១៧៤	៨.៩១២.៧៩១	៣៥.៧៦៧
បំណុលរយៈពេលខ្លីសរុប		១៧២.៤៤០.៤៩៥	៦៨៩.៩៣៤	១៧៣.៤៧៦.៥០០	៦៩៦.១៦១
បំណុលសរុប		៤៧៨.៩៧៩.៥៦៥	១.៩១៦.៣៩៦	៤៧៨.១៧៧.៧១៨	១.៩១៨.៩២៨
មូលធន និងបំណុលសរុប		៧៨១.៦៣២.២៣៨	៣.១២៧.៣០៩	៧៧៩.៦៣៤.៧៦៣	៣.១២៨.៦៧៥

កំណត់សម្គាល់ដែលភ្ជាប់មកជាមួយ គឺជាផ្នែកនៃព័ត៌មានហិរញ្ញវត្ថុសង្ខេបរួមចន្លោះពេលនេះ។

ខេម ជឺអេសអេម ម.ក

**របាយការណ៍ចំណេញ ឬខាត និងលទ្ធផលលម្អិតផ្សេងៗសង្ខេបរួមចន្លោះពេល
សម្រាប់រយៈពេល ៣ខែ ដែលបានបញ្ចប់នៅថ្ងៃទី៣១ ខែមីនា ឆ្នាំ២០២៦**

	កំណត់ សម្គាល់	មិនបានធ្វើសវនកម្ម សម្រាប់រយៈពេល ៣ខែ ដែលបានបញ្ចប់			
		៣១ មីនា ២០២៦		៣១ មីនា ២០២៥	
		ដុល្លារអាមេរិក	លានរៀល	ដុល្លារអាមេរិក	លានរៀល
ចំណូល		៤៣.០០៧.១២៥	១៧២.៨៤៦	៤១.៤៣៨.៤៤៤	១៦៦.៤៥៨
ចំណាយប្រតិបត្តិការ					
ចំណាយប្រតិបត្តិការផ្សេងៗ	១៥	(២០.៤១៧.២៣១)	(៨២.០៥៧)	(២០.៧២០.៥០៩)	(៨៣.២៣៤)
រំលស់		(៧.៤៣១.៤២៩)	(២៩.៨៦៧)	(៨.៣១៩.៥៦៤)	(៣៣.៤២០)
ចំណាយបុគ្គលិក		(៥.០៣៥.០២៥)	(២០.២៣៦)	(៤.៣៥០.៣០៩)	(១៧.៤៧៥)
ចំណាយភ្ជាប់បណ្តាញទូរស័ព្ទឆ្លង ប្រព័ន្ធ		(៤៦៨.៩៥២)	(១.៨៨៥)	(៤៩៤.២១៤)	(១.៩៨៥)
ខាតផ្សេងៗ – សុទ្ធ		(២៩.៦០១)	(១១៩)	(៣២.៦៧៨)	(១៣១)
ចំណេញប្រតិបត្តិការ		៩.៦២៤.៨៨៧	៣៨.៦៨២	៧.៥២១.១៧០	៣០.២១៣
ចំណូលហិរញ្ញវត្ថុ		២៣១.៩០១	៩៣២	៣៦.៧៦៦	១៤៨
ចំណាយហិរញ្ញវត្ថុ	១៦	(៧.៤៨៨.០៧៣)	(៣០.០៩៥)	(៦.៥៥៥.៤៩២)	(២៦.៣៣៣)
ចំណេញមុនបង់ពន្ធ		២.៣៦៨.៧១៥	៩.៥១៩	១.០០២.៤៤៤	៤.០២៨
ចំណាយពន្ធលើប្រាក់ចំណូល	១៧	(១.១៧៣.០៨៧)	(៤.៧១៥)	(២៤៧.៤១៦)	(៩៩៤)
ចំណេញក្នុងការិយបរិច្ឆេទ		១.១៩៥.៦២៨	៤.៨០៤	៧៥៥.០២៨	៣.០៣៤
ខាតលម្អិតផ្សេងៗ៖					
ខ្ទង់ដែលមិនត្រូវចាត់ថ្នាក់ឡើងវិញ ក្នុងចំណេញ ឬខាត					
លម្អៀងពីការប្តូររូបិយប័ណ្ណ		-	(១.៨៤៣)	-	(៣.៧១៧)
លទ្ធផលលម្អិតសរុបក្នុងការិយបរិច្ឆេទ		១.១៩៥.៦២៨	២.៩៦១	៧៥៥.០២៨	(៦៨៣)
ចំណេញក្នុងការិយបរិច្ឆេទរបស់ ភាគទុនិក		១.១៩៥.៦២៨	៤.៨០៤	៧៥៥.០២៨	៣.០៣៤
លទ្ធផលលម្អិតសរុបក្នុងការិយបរិច្ឆេទ របស់ភាគទុនិក		១.១៩៥.៦២៨	២.៩៦១	៧៥៥.០២៨	(៦៨៣)

ចំណេញក្នុងមួយភាគហ៊ុននៃចំណេញរបស់ម្ចាស់ភាគហ៊ុនធម្មតារបស់ក្រុមហ៊ុនក្នុងការិយបរិច្ឆេទមានដូចខាងក្រោម៖

ចំណេញក្នុងមួយភាគហ៊ុនមូលដ្ឋាន /ថយចុះ (ដុល្លារអាមេរិក/រៀល) (ចំនួនពេញ)	១៨	០,០០០៦	២	០,០០០៤	២
---	----	--------	---	--------	---

កំណត់សម្គាល់ដែលភ្ជាប់មកជាមួយ គឺជាផ្នែកនៃព័ត៌មានហិរញ្ញវត្ថុសង្ខេបរួមចន្លោះពេលនេះ។

ខេម ជឺអេសអេម ម.ក

**របាយការណ៍បម្រែបម្រួលមូលធនសង្ខេបរួមបញ្ជាក់ពេល
សម្រាប់រយៈពេល ៣ខែ ដែលបានបញ្ចប់នៅថ្ងៃទី៣១ ខែមីនា ឆ្នាំ២០២៦**

	ដើមទុន		បុព្វលាភភាគហ៊ុន		ចំណេញរក្សាទុក		លម្អៀងពីការប្តូរ រូបិយប័ណ្ណ	មូលធនសរុប	
	ដុល្លារអាមេរិក	លានរៀល	ដុល្លារអាមេរិក	លានរៀល	ដុល្លារអាមេរិក	លានរៀល	លានរៀល	ដុល្លារអាមេរិក	លានរៀល
នៅថ្ងៃទី១ ខែមករា ឆ្នាំ២០២៥									
(បានធ្វើសវនកម្ម)	១៤៦.៩៤៥.៣៤០	៥៩១.៤៥៥	២.៥៥៣.៩០៧	១០.២៧៩	១៤៨.១១០.៩៨៦	៥៩៩.៧០១	(៣.៥៥៤)	២៩៧.៦១០.២៣៣	១.១៩៧.៨៨១
លទ្ធផលលម្អិត									
ចំណេញក្នុងការិយបរិច្ឆេទ	-	-	-	-	៧៥៥.០២៨	៣.០៣៤	-	៧៥៥.០២៨	៣.០៣៤
ខាតលម្អិតផ្សេងៗ	-	-	-	-	-	-	(៣.៧១៧)	-	(៣.៧១៧)
លទ្ធផលលម្អិតសរុបក្នុងការិយបរិច្ឆេទ	-	-	-	-	៧៥៥.០២៨	៣.០៣៤	(៣.៧១៧)	៧៥៥.០២៨	(៦៨៣)
លម្អៀងពីការប្តូររូបិយប័ណ្ណ	-	(៣.៦៧៤)	-	(៦៣)	-	-	-	-	(៣.៧៣៧)
នៅថ្ងៃទី៣១ ខែមីនា ឆ្នាំ២០២៥	១៤៦.៩៤៥.៣៤០	៥៨៧.៧៨១	២.៥៥៣.៩០៧	១០.២១៦	១៤៨.៨៦៦.០១៤	៦០២.៧៣៥	(៧.២៧១)	២៩៨.៣៦៥.២៦១	១.១៩៣.៤៦១
នៅថ្ងៃទី១ ខែមករា ឆ្នាំ២០២៦									
(បានធ្វើសវនកម្ម)	១៤៦.៩៤៥.៣៤០	៥៨៩.៦៩២	២.៥៥៣.៩០៧	១០.២៤៩	១៥១.៩៥៧.៧៩៨	៦១៥.១៣២	(៥.៣២៦)	៣០១.៤៥៧.០៤៥	១.២០៩.៧៤៧
លទ្ធផលលម្អិត									
ចំណេញក្នុងការិយបរិច្ឆេទ	-	-	-	-	១.១៩៥.៦២៨	៤.៨០៤	-	១.១៩៥.៦២៨	៤.៨០៤
ខាតលម្អិតផ្សេងៗ	-	-	-	-	-	-	(១.៨៤៣)	-	(១.៨៤៣)
លទ្ធផលលម្អិតសរុបក្នុងការិយបរិច្ឆេទ	-	-	-	-	១.១៩៥.៦២៨	៤.៨០៤	-	១.១៩៥.៦២៨	២.៩៦១
លម្អៀងពីការប្តូររូបិយប័ណ្ណ	-	(១.៧៦៤)	-	(៣១)	-	-	-	-	(១.៧៩៥)
នៅថ្ងៃទី៣១ ខែមីនា ឆ្នាំ២០២៦	១៤៦.៩៤៥.៣៤០	៥៨៧.៩២៨	២.៥៥៣.៩០៧	១០.២១៨	១៥៣.១៥៣.៤២៦	៦១៩.៩៣៦	(៧.១៦៩)	៣០២.៦៥២.៦៧៣	១.២១០.៩១៣

កំណត់សម្គាល់ដែលភ្ជាប់មកជាមួយ គឺជាផ្នែកនៃព័ត៌មានហិរញ្ញវត្ថុសង្ខេបរួមបញ្ជាក់ពេលនេះ។

ខេម ជឺអេសអេម ម.ក

**របាយការណ៍លំហូរសាច់ប្រាក់សង្ខេបរួមបញ្ជូនពេល
សម្រាប់រយៈពេល ៣ខែ ដែលបានបញ្ចប់នៅថ្ងៃទី៣១ ខែមីនា ឆ្នាំ២០២៦**

	កំណត់ សម្គាល់	មិនបានធ្វើសវនកម្ម សម្រាប់រយៈពេល ៣ខែ ដែលបានបញ្ចប់			
		៣១ មីនា ២០២៦		៣១ មីនា ២០២៥	
		ដុល្លារអាមេរិក	លានរៀល	ដុល្លារអាមេរិក	លានរៀល (ដូចបានចាត់ថ្នាក់ឡើងវិញ - កំណត់សម្គាល់ ២១)
លំហូរសាច់ប្រាក់ពីសកម្មភាព					
ប្រតិបត្តិការ					
ចំណេញមុនបង់ពន្ធ		២.៣៦៨.៧១៥	៩.៥១៩	១.០០២.៤៤៤	៤.០២៨
និយ័តកម្មលើ៖					
រំលស់		៧.៤៣១.៤២៩	២៩.៨៦៧	៨.៣១៩.៥៦៤	៣៣.៤២០
ចំណាយហិរញ្ញវត្ថុ	១៦	៧.៤៨៨.០៧៣	៣០.០៩៥	៦.៥៥៥.៤៩២	២៦.៣៣៣
សំវិធានធន/(ការកាត់ត្រាបញ្ញាស់)					
លើឱនភាពតម្លៃនៃគណនី					
អតិថិជនពាណិជ្ជ		៣៦៧	១	(១.២២៧)	(៥)
ខាតផ្សេងៗ - សុទ្ធ		២៩.៦០១	១១៩	៣២.៦៧៨	១៣១
ចំណូលហិរញ្ញវត្ថុ		(២៣១.៩០១)	(៩៣២)	(៣៦.៧៦៦)	(១៤៨)
ចំណេញប្រតិបត្តិការមុនបម្រែបម្រួល		១៧.០៨៦.២៨៤	៦៨.៦៦៩	១៥.៨៧២.១៨៥	៦៣.៧៥៩
បម្រែបម្រួលដើមទុនបង្វិល៖					
ចំណាយបង់ប្រាក់ និងប្រាក់កក់		(២៤.៩៩០)	(១០០)	៥៩០.៣១២	២.៣៧១
សន្និធិ		(១៣៤.១០០)	(៥៣៩)	(២៦៦.៥៣២)	(១.០៧១)
ទឹកប្រាក់ត្រូវទទួលពីភាគីពាក់ព័ន្ធ		៨៣.៧៤២	៣៣៧	(៣៦.៦៩៤)	(១៣១)
គណនីអតិថិជនពាណិជ្ជ និង					
គណនីត្រូវទទួលផ្សេងៗ		៣៣.២៧១	១៣៤	៥០២.៣៩៧	២.០១៨
គណនីអ្នកផ្គត់ផ្គង់ពាណិជ្ជ និង					
គណនីត្រូវទូទាត់ផ្សេងៗ		២២.១០២.៨៧៥	៨៨.៨៣១	(២.៨៧៩.៨១៤)	(១១.៥៦៨)
បំណុលកិច្ចសន្យា		៦៧៩.៣៣៨	២.៧៣២	២៦៦.៩២១	១.០៧៤
ទឹកប្រាក់ត្រូវទូទាត់ទៅភាគីពាក់ព័ន្ធ		៨៣០.០២៩	៣.៣៣៦	៥៧១.៥០០	២.២៩៦
បំណុលបង្ក		(១៥.៩៦៦.១៤៣)	(៦៤.១៦៨)	៧.១២១.១២០	២៨.៦០៦
សាច់ប្រាក់បានពីប្រតិបត្តិការ		២៤.៦៩០.៣០៦	៩៩.២៣២	២១.៧៤៥.៣៩៤	៨៧.៣៥៤
ពន្ធលើប្រាក់ចំណូលបានបង់		(២.០៨៧.៤២១)	(៨.៣៨៩)	(២.៩៨៧.៧៩៧)	(១២.០០២)
ការប្រាក់បានទទួលពីធនាគារ		២៣១.៩០១	៩៣២	២៥.០២០	១០១
លំហូរសាច់ប្រាក់សុទ្ធបានពីសកម្មភាព		២២.៨៣៤.៧៨៦	៩១.៧៧៥	១៨.៧៨២.៦១៧	៧៥.៤៥៣

ខេម ឌីអេសអេម ម.ក

**របាយការណ៍លំហូរសាច់ប្រាក់សង្ខេបរួមបញ្ជូនពេល
សម្រាប់រយៈពេល ៣ខែ ដែលបានបញ្ចប់នៅថ្ងៃទី៣១ ខែមីនា ឆ្នាំ២០២៦**

	កំណត់ សម្គាល់	មិនបានធ្វើសវនកម្ម សម្រាប់រយៈពេល ៣ខែ ដែលបានបញ្ចប់			
		៣១ មីនា ២០២៦		៣១ មីនា ២០២៥	
		ដុល្លារអាមេរិក	លានរៀល	ដុល្លារអាមេរិក	លានរៀល (ដូចបានចាត់ថ្នាក់ឡើងវិញ - កំណត់សម្គាល់ ២១)
លំហូរសាច់ប្រាក់ពីសកម្មភាពវិនិយោគ					
ការទិញទ្រព្យសម្បត្តិ រោងចក្រ និងបរិក្ខារ	៦	(២៤.២៤០.៩៥១)	(៩៧.៤២៤)	(៧.៩៨១.៤១៤)	(៣២.០៦១)
ការទិញទ្រព្យសកម្មអរូបី	៧	(៣០.០០០.០០០)	(១២០.៥៧០)	-	-
ទឹកប្រាក់បានពីការលក់ទ្រព្យសម្បត្តិ រោងចក្រ និងបរិក្ខារ		៦០១	២	១.៨០០	៧
ការដកប្រាក់បញ្ញើមានកាលកំណត់		-	-	១.៤៧០.៣៥៨	៥.៩០៦
លំហូរសាច់ប្រាក់សុទ្ធប្រើក្នុង សកម្មភាពវិនិយោគ		(៥៤.៦៣៩.៣៥០)	(២១៧.៩៩២)	(៦.៥០៩.២៥៦)	(២៦.១៤៨)
លំហូរសាច់ប្រាក់ពីសកម្មភាព ហិរញ្ញប្បទាន					
ការទូទាត់សងប្រាក់កម្ចី		(៣.៧៣៦.៥៦៧)	(១៥.០១៧)	(២២.១០៤.០១២)	(៨៨.៧៩២)
ការទូទាត់ភតិសន្យា		(៣.៩៤៥.៥៩៧)	(១៥.៨៥៧)	(៤.១៥៧.៦៦១)	(១៦.៧០១)
ការទូទាត់សងភាគលាភធានា		(៩២.៤៨០)	(៣៧២)	(៩២.៤៨០)	(៣៧១)
ការប្រាក់បានបង់		(៥.៨២៥.៤៨៧)	(២៣.៤១៣)	(៣.៣០៣.៦៣៥)	(១៣.២៧១)
ទឹកប្រាក់បានពីប្រាក់កម្ចី		-	-	១៩.០០០.០០០	៧៦.៣២៣
ការទូទាត់សងចំណាយប្រតិបត្តិការ		-	-	(៩៨.៤៣៩)	(៣៩៥)
លំហូរសាច់ប្រាក់សុទ្ធប្រើក្នុងសកម្មភាព ហិរញ្ញប្បទាន		(១៣.៦០០.១៣១)	(៥៤.៦៥៩)	(១០.៧៥៦.២២៧)	(៤៣.២០៧)
(តំហាយ)/កំណើនសុទ្ធនៃសាច់ប្រាក់ និងសាច់ប្រាក់សមមូល		(៤៥.០០៥.៦៩៥)	(១៨០.៨៧៦)	១.៥១៧.១៣៤	៦.០៩៨
សាច់ប្រាក់ និងសាច់ប្រាក់សមមូល នាដើមការិយបរិច្ឆេទ		១០១.៨៩៦.០០៤	៤០៨.៩០៩	៣៧.០៧៩.៦៣៦	១៤៩.២៤៦
លម្អៀងពីការប្តូររូបិយប័ណ្ណ		-	(៤១៥)	-	(៩៥៧)
សាច់ប្រាក់ និងសាច់ប្រាក់សមមូល នាចុងការិយបរិច្ឆេទ	៩	៥៦.៨៩០.៣០៩	២២៧.៦១៤	៣៨.៥៩៦.៧៧០	១៥៤.៣៨៧

កំណត់សម្គាល់ដែលភ្ជាប់មកជាមួយ គឺជាផ្នែកនៃព័ត៌មានហិរញ្ញវត្ថុសង្ខេបរួមបញ្ជូនពេលនេះ។

**កំណត់សម្គាល់លើព័ត៌មានហិរញ្ញវត្ថុសង្ខេបរួមបន្ថែមពេល
សម្រាប់រយៈពេល ៣ខែ ដែលបានបញ្ចប់នៅថ្ងៃទី៣១ ខែមីនា ឆ្នាំ២០២៦**

១. ព័ត៌មានអំពីក្រុមហ៊ុន

ក្រុមហ៊ុន ខេម ជ្វីអេសអេម ម.ក (ហៅកាត់ថា “ក្រុមហ៊ុន”) និងក្រុមហ៊ុនបុត្រសម្ព័ន្ធ ដែលក្រុមហ៊ុនកាន់កាប់ (ត្រូវហៅជារួមថា “សម្ព័ន្ធ”) គឺជាក្រុមហ៊ុនដែលត្រូវបានបង្កើតឡើងនៅក្នុងព្រះរាជាណាចក្រកម្ពុជាក្រោមច្បាប់ស្តីពី ការវិនិយោគក្រុមហ៊ុនបរទេស។ ការិយាល័យចុះបញ្ជីរបស់ក្រុមហ៊ុន ខេម ជ្វីអេសអេម ម.ក ស្ថិតនៅអគារលេខ ៣៣ មហាវិថីព្រះសីហនុ សង្កាត់ចតុមុខ ខណ្ឌដូនពេញ រាជធានីភ្នំពេញ ព្រះរាជាណាចក្រកម្ពុជា។

ក្រុមហ៊ុនបានទទួលលិខិតអនុម័តវិនិយោគលេខ ១០៦៦/៩៦ ពីក្រុមប្រឹក្សាអភិវឌ្ឍន៍កម្ពុជា/ក្រុមប្រឹក្សាវិនិយោគកម្ពុជា ចុះថ្ងៃទី០៧ ខែសីហា ឆ្នាំ១៩៩៦។ ក្រុមហ៊ុនបានចុះបញ្ជីជាមួយក្រសួងពាណិជ្ជកម្ម និងបានទទួលលិខិតយោង លេខ ២១៥៩ ព.ណ ចុះថ្ងៃទី២៦ ខែសីហា ឆ្នាំ១៩៩៦។ វិញ្ញាបនបត្រចុះបញ្ជីរបស់ក្រុមហ៊ុនជាមួយក្រសួងពាណិជ្ជកម្ម មានលេខINV ២៣១E/១៩៩៦។

ក្រុមហ៊ុនគឺត្រូវបានកាន់កាប់ភាគច្រើនដោយក្រុមហ៊ុន រ៉ូយ៉ាល់ មីលីខម (“RMC”) ដែលមានការិយាល័យកណ្តាល ស្ថិតនៅអគារលេខ២៤៦ H-I មហាវិថីព្រះមុនីវង្ស រាជធានីភ្នំពេញ។ RMC គឺជាក្រុមហ៊ុនបណ្តាក់ទុនរួមរវាងក្រុមហ៊ុន Three Star Investment Cambodia Ltd. ដែលជាក្រុមហ៊ុនដែលបានចុះបញ្ជីនៅ Cayman Islands ដែលមាន ភាគហ៊ុន ៦១,៥% និងក្រុមហ៊ុន រ៉ូយ៉ាល់ គ្រុប ដែលមានភាគហ៊ុន ៣៨,៥% ។

សម្ព័ន្ធប្រើប្រាស់ពាក្យ “Cellcard” ជាឈ្មោះយើងហៅរបស់ខ្លួនសម្រាប់ការតភ្ជាប់ទូរសព្ទចល័ត និងអ៊ីនធឺណិត។ នៅថ្ងៃ ទី២៤ ខែតុលា ឆ្នាំ២០២៥ ក្រុមហ៊ុនបានទទួលអាជ្ញាបណ្ណថ្មីពីនិយ័តករទូរគមនាគមន៍កម្ពុជា (“ន.ទ.ក”) សម្រាប់ការ ធ្វើប្រតិបត្តិការសេវាទូរសព្ទចល័តជំនាន់ទី៥ (៥G) ដែលមានសុពលភាពរហូតដល់ថ្ងៃទី២៣ ខែតុលា ឆ្នាំ២០៤០។ នៅថ្ងៃទី៩ ខែសីហា ឆ្នាំ២០២៤ ក្រុមហ៊ុនបានទទួលអាជ្ញាបណ្ណថ្មីពី ន.ទ.ក សម្រាប់ប្រតិបត្តិការ និងការផ្តល់សេវា ទូរសព្ទចល័តដោយប្រើបច្ចេកវិទ្យា ២G ៣G និង ៤G (LTE) នៅក្នុងព្រះរាជាណាចក្រកម្ពុជា ដែលមានសុពលភាព រហូតដល់ថ្ងៃទី១៤ ខែកក្កដា ឆ្នាំ២០៤៣។ អាជ្ញាបណ្ណថ្មីនេះគឺជាការផ្ទេរពីអាជ្ញាបណ្ណដែលមានស្រាប់ចំនួនបី រួមមាន អាជ្ញាបណ្ណចុះថ្ងៃទី១៥ ខែកក្កដា ឆ្នាំ២០១៣ សម្រាប់ប្រតិបត្តិការ និងការផ្តល់សេវាទូរសព្ទចល័តដោយប្រើបច្ចេក វិទ្យា ២G ៣G និង៤G (LTE) ដែលផ្តល់ទៅឱ្យក្រុមហ៊ុន មូប៊ីតែល ខមភេនី លីមីតធីត និងអាជ្ញាបណ្ណចុះថ្ងៃទី១ ខែ កញ្ញា ឆ្នាំ២០០៩ សម្រាប់ប្រតិបត្តិការ និងការផ្តល់សេវាទូរសព្ទដោយការប្រើប្រាស់បច្ចេកវិទ្យា ៣G និង អាជ្ញាបណ្ណ ចុះថ្ងៃទី២៤ ខែវិច្ឆិកា ឆ្នាំ២០០៩ សម្រាប់ប្រតិបត្តិការ និងការផ្តល់សេវាទូរសព្ទចល័តដោយប្រើបច្ចេកវិទ្យា GSM ៩០០ & ១៨០០ ដែលបានផ្តល់ជូនក្រុមហ៊ុន។ ក្រោមអាជ្ញាបណ្ណថ្មីនេះ ក្រុមហ៊ុនមានសិទ្ធិផ្តល់សេវាទូរគមនាគមន៍ ចល័តដោយប្រើប្រាស់បច្ចេកវិទ្យា ២G ៣G និង៤G (LTE) នៅក្នុងព្រះរាជាណាចក្រកម្ពុជា ជាអាទិ៍ សេវាសម្លេង សេវា ទិន្នន័យ សេវាអ៊ីនធឺណិត សេវាទូរស័ព្ទក្នុងស្រុកសេវា ទូរស័ព្ទចម្ងាយ និងសេវាទូរស័ព្ទអន្តរជាតិ។ នៅថ្ងៃទី១៣ ខែមករា ឆ្នាំ២០២២ ក្រុមហ៊ុនបានទទួលអាជ្ញាបណ្ណសម្រាប់ការផ្តល់ និងប្រតិបត្តិការជាអ្នកផ្តល់សេវាអ៊ីនធឺណិត (ISP) នៅក្នុងព្រះរាជាណាចក្រកម្ពុជា។ នៅថ្ងៃទី១៦ ខែឧសភា ឆ្នាំ២០១៦ ក្រុមហ៊ុនបានទទួលអាជ្ញាបណ្ណ ផ្តល់សេវា និងធ្វើប្រតិបត្តិការសេវាពិធីការសម្លេងតាមអ៊ីនធឺណិត (VoIP) នៅក្នុងព្រះរាជាណាចក្រកម្ពុជា។

ខេម ជ្វីអេសអេម ម.ក

**កំណត់សម្គាល់លើព័ត៌មានហិរញ្ញវត្ថុសង្ខេបរួមចន្លោះពេល
សម្រាប់រយៈពេល ៣ខែ ដែលបានបញ្ចប់នៅថ្ងៃទី៣១ ខែមីនា ឆ្នាំ២០២៦**

១. ព័ត៌មានអំពីក្រុមហ៊ុន (ត)

ក្រុមហ៊ុនបុត្រសម្ព័ន្ធរបស់ក្រុមហ៊ុន រួមមានដូចខាងក្រោម៖

- ក្រុមហ៊ុន មូប៊ីតែល ខមភេនី លីមីតធីត ត្រូវបានបង្កើតឡើងជាក្រុមហ៊ុនបុត្រសម្ព័ន្ធ ដែលស្ថិតនៅក្រោមការគ្រប់គ្រងទាំងស្រុងរបស់ក្រុមហ៊ុន ខេម ជ្វីអេសអេម ម.ក និងត្រូវបានចុះបញ្ជីជាមួយក្រសួងពាណិជ្ជកម្មនៅថ្ងៃទី២០ ខែមករា ឆ្នាំ១៩៩៧ ដោយផ្អែកទៅតាមលិខិតយោងអាជ្ញាប័ណ្ណលេខ CO ២៨២៤៤/១៩៩៧។ នៅថ្ងៃទី១៥ ខែកក្កដា ឆ្នាំ២០១៣ ក្រុមហ៊ុន មូប៊ីតែល ខមភេនី លីមីតធីត បានទទួលអាជ្ញាប័ណ្ណពី ន.ទ.ក ដើម្បីធ្វើប្រតិបត្តិការបច្ចេកវិទ្យា ៤G ដែលជាបច្ចេកវិទ្យាសម្រាប់ការវិវត្តរយៈពេលវែង។ បន្ទាប់ពីនេះ អាជ្ញាប័ណ្ណនេះត្រូវបានផ្ទេរទៅអាជ្ញាប័ណ្ណថ្មីដែលទទួលបានដោយ ក្រុមហ៊ុន ខេម ជ្វីអេសអេម ម.ក ចុះថ្ងៃទី៩ ខែសីហា ឆ្នាំ២០២៤។ បច្ចុប្បន្នក្រុមហ៊ុន មូប៊ីតែល ខមភេនី លីមីតធីត មិនមានសកម្មភាពប្រតិបត្តិការទេ។
- ក្រុមហ៊ុន Everyday Company Limited ត្រូវបានបង្កើតឡើងជាក្រុមហ៊ុនបុត្រសម្ព័ន្ធ ដែលស្ថិតនៅក្រោមការគ្រប់គ្រងទាំងស្រុងរបស់ក្រុមហ៊ុន ខេម ជ្វីអេសអេម ម.ក និងត្រូវបានចុះបញ្ជីជាមួយក្រសួងពាណិជ្ជកម្មនៅថ្ងៃទី៩ ខែសីហា ឆ្នាំ២០០១ យោងទៅតាមអាជ្ញាប័ណ្ណយោង CO ៥៥៦១/០១P។ បច្ចុប្បន្នក្រុមហ៊ុន Everyday Company Limited មិនមានសកម្មភាពប្រតិបត្តិការទេ។
- នៅថ្ងៃទី២០ ខែមីនា ឆ្នាំ២០១៩ ក្រុមហ៊ុន ថេឡេម៉ូបាយ (ខេមបូឌា) ខបភើរេសិន (ធីស៊ីស៊ី) ត្រូវបានបង្កើតឡើងជាក្រុមហ៊ុនបុត្រសម្ព័ន្ធស្ថិតនៅក្រោមការគ្រប់គ្រងទាំងស្រុងរបស់ ក្រុមហ៊ុន ខេម ជ្វីអេសអេម ម.ក។ នៅថ្ងៃទី១៤ ខែមករា ឆ្នាំ២០២២ ថេឡេម៉ូបាយ (ខេមបូឌា) ខបភើរេសិន (ធីស៊ីស៊ី) ទទួលបានអាជ្ញាប័ណ្ណពី ន.ទ.ក ដើម្បីប្រតិបត្តិការសេវាបង្គោលអង់តែនក្នុងព្រះរាជាណាចក្រកម្ពុជា។

សកម្មភាពអាជីវកម្មចម្បងរបស់សម្ព័ន្ធមានដូចខាងក្រោម៖

- (ក) ដំឡើង និងធ្វើប្រតិបត្តិការនូវរាល់បរិក្ខារ និងម៉ាស៊ីនទាំងអស់ ដែលត្រូវបានប្រើក្នុងការភ្ជាប់បណ្តាញទូរស័ព្ទចល័ត GSM នៅក្នុងព្រះរាជាណាចក្រកម្ពុជាទាំងមូល និងផលិតផលទាំងអស់ដែលជាបរិក្ខារបន្ទាប់បន្សំសមាសធាតុបន្ថែម ឬសមាសធាតុផ្សំនៃបរិក្ខារទាំងនោះ
- (ខ) ធ្វើទីផ្សារ និងលក់ផលិតផលទូរគមនាគមន៍ និង/ឬ សេវារបស់សម្ព័ន្ធ និង
- (គ) លក់រាយតាមកន្លែងបញ្ជាទិញតាមសារ ឬតាមអ៊ីនធឺណេត។

ព័ត៌មានហិរញ្ញវត្ថុសង្ខេបរួមចន្លោះពេលត្រូវបានអនុម័តឱ្យចេញផ្សាយដោយក្រុមប្រឹក្សាភិបាលនៅថ្ងៃទី១៣ ខែឧសភា ឆ្នាំ២០២៦។

២. មូលដ្ឋាននៃការរៀបចំ

ព័ត៌មានហិរញ្ញវត្ថុសង្ខេបរួមចន្លោះពេល សម្រាប់ដំណាច់ការិយបរិច្ឆេទរាយការណ៍ ៣ខែ ដែលបានបញ្ចប់ថ្ងៃទី៣១ ខែមីនា ឆ្នាំ២០២៦ ត្រូវបានរៀបចំឡើងដោយអនុលោមទៅតាមស្តង់ដារគណនេយ្យអន្តរជាតិនៃកម្ពុជាលេខ ៣៤ ស្តីពីរបាយការណ៍ហិរញ្ញវត្ថុចន្លោះពេល។

**កំណត់សម្គាល់លើព័ត៌មានហិរញ្ញវត្ថុសង្ខេបរួមចន្លោះពេល
សម្រាប់រយៈពេល ៣ខែ ដែលបានបញ្ចប់នៅថ្ងៃទី៣១ ខែមីនា ឆ្នាំ២០២៦**

២. មូលដ្ឋាននៃការរៀបចំ (ត)

ព័ត៌មានហិរញ្ញវត្ថុសង្ខេបរួមចន្លោះពេល មិនរួមបញ្ចូលនូវកំណត់សម្គាល់ទាំងអស់ ដែលត្រូវបានបង្ហាញជាទូទៅនៅ ក្នុងរបាយការណ៍ហិរញ្ញវត្ថុរួមប្រចាំឆ្នាំដែលបានធ្វើសវនកម្មរួចទេ។ ដូចនេះរបាយការណ៍នេះត្រូវបានអានភ្ជាប់ជាមួយ នឹងរបាយការណ៍ហិរញ្ញវត្ថុរួមប្រចាំឆ្នាំដែលបានធ្វើសវនកម្មសម្រាប់ការិយបរិច្ឆេទបញ្ចប់ ថ្ងៃទី៣១ ខែធ្នូ ឆ្នាំ២០២៥ ដែលត្រូវបានរៀបចំឡើង ដោយអនុលោមទៅតាមស្តង់ដាររបាយការណ៍ទាក់ទងនឹងហិរញ្ញវត្ថុអន្តរជាតិនៃកម្ពុជា (ហៅ កាត់ថា “ស.វ.ទ.ហ.អ.ក”)។

គោលការណ៍គណនេយ្យដែលបានអនុវត្ត គឺមានសង្គតិភាពជាមួយនឹងគោលការណ៍គណនេយ្យក្នុងការិយបរិច្ឆេទ ហិរញ្ញវត្ថុមុន និងក្នុងការិយបរិច្ឆេទរបាយការណ៍ចន្លោះពេលមុនដែលពាក់ព័ន្ធ។

ស្តង់ដារគណនេយ្យថ្មី និងវិសោធនកម្មដែលសម្ព័ន្ធបានអនុវត្ត

ស្តង់ដារវិសោធនកម្មមួយចំនួន បានចូលជាធរមានសម្រាប់ការិយបរិច្ឆេទរបាយការណ៍នេះមានដូចខាងក្រោម៖

- វិសោធនកម្មលើការចាត់ថ្នាក់ និងការវាស់វែងនៃឧបករណ៍ហិរញ្ញវត្ថុ – ស.វ.ហ.អ.ក ៧ និងស.វ.ហ.អ.ក ៩

វិសោធនកម្មខាងលើ មិនធ្វើឱ្យមានផលប៉ះពាល់ណាមួយទៅលើតួលេខ ដែលបានទទួលស្គាល់ក្នុងការិយបរិច្ឆេទមុន ហើយក៏មិនរំពឹងថានឹងមានផលប៉ះពាល់ជាសារវន្តសម្រាប់ការិយបរិច្ឆេទបច្ចុប្បន្ន និងនាពេលអនាគតដែរ។

ស្តង់ដារដែលបានចេញផ្សាយតែមិនទាន់ចូលជាធរមាន

ចូលជាធរមានសម្រាប់
ការិយបរិច្ឆេទចាប់ផ្តើម ឬបន្ទាប់ពី

ស្តង់ដារគណនេយ្យថ្មី

ស.វ.ហ.អ.ក ១៨ – ការបង្ហាញ និងការលាតត្រដាងព័ត៌មានក្នុងរបាយការណ៍
ហិរញ្ញវត្ថុ ថ្ងៃទី១ ខែមករា ឆ្នាំ២០២៧

សម្ព័ន្ធមិនទាន់បានអនុវត្តស្តង់ដារគណនេយ្យថ្មី និងវិសោធនកម្មស្តង់ដារនេះមុននៅឡើយទេ។ សម្ព័ន្ធបានកំពុងតែធ្វើ ការវាយតម្លៃលើផលប៉ះពាល់ដែលអាចនឹងកើតមានឡើងពីស្តង់ដារនេះ ទៅលើព័ត៌មានហិរញ្ញវត្ថុសង្ខេបរួមចន្លោះ ពេល។ ទាក់ទងទៅនឹងវិសាលភាពនៃ ស.វ.ហ.អ.ក ១៨ មិនមានផលប៉ះពាល់ជាសារវន្ត ត្រូវបានរំពឹងថានឹងកើត មានទៅលើការបង្ហាញ និងការលាតត្រដាងព័ត៌មាននៅក្នុងរបាយការណ៍ចំណេញឬខាត និងលទ្ធផលលម្អិតផ្សេងៗ សង្ខេបរួមចន្លោះពេល នៅក្នុងពេលអនាគតឡើយ។

ខេម ជឺអេសអេម ម.ក

**កំណត់សម្គាល់លើព័ត៌មានហិរញ្ញវត្ថុសង្ខេបរួមចន្លោះពេល
សម្រាប់រយៈពេល ៣ខែ ដែលបានបញ្ចប់នៅថ្ងៃទី៣១ ខែមីនា ឆ្នាំ២០២៦**

២. មូលដ្ឋាននៃការរៀបចំ (ត)

ការបង្ហាញជាប្រាក់រៀល

អនុលោមតាមច្បាប់ស្តីពីគណនេយ្យ និងសវនកម្ម ព័ត៌មានហិរញ្ញវត្ថុសង្ខេបរួមចន្លោះពេល ត្រូវបង្ហាញជាប្រាក់រៀល។ របាយការណ៍ចំណេញ ឬខាត និងលទ្ធផលលម្អិតផ្សេងៗសង្ខេបរួមចន្លោះពេល និងរបាយការណ៍លំហូរសាច់ប្រាក់ សង្ខេបរួមចន្លោះពេល ត្រូវបានប្តូរទៅជាប្រាក់រៀល ដោយប្រើអត្រាប្តូរក្នុងចន្លោះពេល ៣ខែ នៃការិយបរិច្ឆេទ បញ្ចប់ថ្ងៃទី៣១ ខែមីនា ឆ្នាំ២០២៦ ក្នុង ១ដុល្លារអាមេរិក ស្មើ៤.០១៩រៀល (ថ្ងៃទី៣១ ខែមីនា ឆ្នាំ២០២៥៖ ៤.០១៧ រៀល)។ ទ្រព្យសកម្ម និងបំណុល ដែលបានបង្ហាញក្នុងរបាយការណ៍ស្ថានភាពហិរញ្ញវត្ថុនីមួយៗ និងមូលធន ភាគទុនិកត្រូវបានប្តូរតាមអត្រាចុងគ្រានាកាលបរិច្ឆេទរបាយការណ៍ ថ្ងៃទី៣១ ខែមីនា ឆ្នាំ២០២៦ ក្នុង ១ដុល្លារអាមេរិក ស្មើ ៤.០០១រៀល (ថ្ងៃទី៣១ ខែធ្នូ ឆ្នាំ២០២៥៖ ៤.០១៣រៀល)។ លម្អៀងពីការប្តូររូបិយប័ណ្ណដែលកើតមកពីការ ប្តូរមូលធនភាគទុនិក ត្រូវបានទទួលស្គាល់ដោយផ្ទាល់ក្នុងមូលធន។

ការប្តូរប្រាក់ទាំងនេះមិនត្រូវបានតំណាងជាចំនួនដុល្លារអាមេរិកតំណាងឱ្យ ឬត្រូវបាន ឬអាចប្តូរទៅជាប្រាក់រៀល ក្នុងអត្រានោះ ឬអត្រាផ្សេងទៀតណាមួយឡើយ។

៣. ការប៉ាន់ស្មានគណនេយ្យ ការសន្មត និងការវិនិច្ឆ័យសំខាន់ៗ

សម្ព័ន្ធធ្វើការប៉ាន់ស្មាន និងការសន្មត ដោយផ្ដោតទៅលើអនាគត។ តាមនិយមន័យ លទ្ធផលនៃការប៉ាន់ស្មានកម្រ ស្មើគ្នាជាមួយនឹងលទ្ធផលជាក់ស្តែងណាស់។ ការប៉ាន់ស្មាន ការសន្មត និងការវិនិច្ឆ័យសំខាន់ៗ ដែលគណៈគ្រប់គ្រង បានធ្វើឡើងក្នុងការអនុវត្តគោលការណ៍គណនេយ្យរបស់សម្ព័ន្ធ និងប្រកាសសំខាន់ៗក្នុងការប៉ាន់ស្មានភាពមិន ច្បាស់លាស់ គឺដូចគ្នាជាមួយនឹងការអនុវត្តចំពោះរបាយការណ៍ហិរញ្ញវត្ថុរួមប្រចាំឆ្នាំដែលបានធ្វើសវនកម្មរួចសម្រាប់ ការិយបរិច្ឆេទបញ្ចប់ថ្ងៃទី៣១ ខែធ្នូ ឆ្នាំ២០២៥ ដែរ។

៤. ព័ត៌មានតាមផ្នែក និងប្រាក់ចំណូល

សម្ព័ន្ធមានផ្នែកដែលត្រូវរាយការណ៍តែមួយគត់គឺ ចំណូលពីសេវាទូរគមនាគមន៍។ ប្រធានដែលជាអ្នកសម្រេចចិត្ត ផ្នែកប្រតិបត្តិការ (“គណៈគ្រប់គ្រង”) ត្រួតពិនិត្យរបាយការណ៍គ្រប់គ្រងផ្ទៃក្នុង ដែលរាយការណ៍អំពីផ្នែកនៃចំណូល សេវាទូរគមនាគមន៍ទាំងមូល ដើម្បីវាយតម្លៃអំពីលទ្ធផល និងបែងចែកធនធាន។ គណៈគ្រប់គ្រងក៏ត្រួតពិនិត្យអំពី ប្រាក់ចំណេញមុនបង់ពន្ធ និងប្រាក់ចំណេញសុទ្ធទាំងមូល ធៀបនឹងការិយបរិច្ឆេទមុនៗផងដែរ។

**កំណត់សម្គាល់លើព័ត៌មានហិរញ្ញវត្ថុសង្ខេបរួមបញ្ចូល
សម្រាប់រយៈពេល ៣ខែ ដែលបានបញ្ចប់នៅថ្ងៃទី៣១ ខែមីនា ឆ្នាំ២០២៦**

៥. ព្រឹត្តិការណ៍ និងប្រតិបត្តិការសំខាន់ៗក្នុងអំឡុងការិយបរិច្ឆេទរាយការណ៍

ខាងក្រោមនេះគឺជាព្រឹត្តិការណ៍ និងប្រតិបត្តិការសំខាន់ៗដែលបានកើតមានឡើងក្នុងអំឡុងការិយបរិច្ឆេទរាយការណ៍៖
នៅថ្ងៃទី២ ខែមករា ឆ្នាំ២០២៦ សម្ព័ន្ធបានបង់ភាគលាភធានាសម្រាប់ត្រីមាសទី៤ នៃឆ្នាំ២០២៥ សរុបចំនួន ៣៦៨
លានរៀល ឬ ៩១.៦៧៩ដុល្លារអាមេរិក ក្នុងតម្លៃ ៣៩.៧៣រៀល ឬ ០,០០៩៩ដុល្លារអាមេរិក ក្នុងមួយហ៊ុន ដល់
ភាគទុនិកថ្នាក់ ក របស់ខ្លួន។

នៅថ្ងៃទី២៧ ខែមករា ឆ្នាំ២០២៦ ន.ទ.ក បានផ្តល់អាជ្ញាបណ្ណបញ្ជូនប្រេកង់ស៊ីវិលលេខ ០០៨ ន.ទ.ក/ន.ន.វ មក
ឱ្យសម្ព័ន្ធសម្រាប់ប្រើប្រាស់បញ្ជូនប្រេកង់ស៊ីវិល ២៣០០-២៣៦០MHz (៦០MHz) សម្រាប់សេវាទូរស័ព្ទចល័ត
ជំនាន់ទី៤ (៤G) នៅក្នុងព្រះរាជាណាចក្រកម្ពុជា ដែលមានសុពលភាពរយៈពេល ១៥ឆ្នាំ គិតចាប់តាំងពីថ្ងៃទី២៧
ខែមករា ឆ្នាំ២០២៦ ដល់ថ្ងៃទី២៦ ខែមករា ឆ្នាំ២០៤១។ នៅថ្ងៃជាមួយគ្នានេះ ន.ទ.ក បានចេញលិខិតលេខ ០៨៦៤
ដើម្បីដកអាជ្ញាបណ្ណវិសាលគមបញ្ជូនប្រេកង់ស៊ីវិល ដែលប្រើប្រាស់បញ្ជូនប្រេកង់ស៊ីវិល ២៥៤០-២៥៥០MHz/
២៦៦០-២៦៧០MHz (២x១០MHz) ដែលបានផ្តល់ឱ្យនៅថ្ងៃទី២៥ ខែសីហា ឆ្នាំ២០២៥។

ខេម ជីអេសអេម ម.ក

**កំណត់សម្គាល់លើព័ត៌មានហិរញ្ញវត្ថុសង្ខេបរួមចន្លោះពេល
សម្រាប់រយៈពេល ៣ខែ ដែលបានបញ្ចប់នៅថ្ងៃទី៣១ ខែមីនា ឆ្នាំ២០២៦**

៦. ទ្រព្យសម្បត្តិ រោងចក្រ និងបរិក្ខារ

	អគារ និងការកែលម្អទ្រព្យជួល ដុល្លារអាមេរិក	បរិក្ខារបណ្តាញ ដុល្លារអាមេរិក	ប្រព័ន្ធទូទាត់ កម្រៃសេវា ដុល្លារអាមេរិក	បរិក្ខារសង្ហារឹម និង ឧបករណ៍បំពាក់ ដុល្លារអាមេរិក	យានយន្ត ដុល្លារអាមេរិក	ទ្រព្យសកម្មកំពុង សាងសង់ ដុល្លារអាមេរិក	សរុប ដុល្លារអាមេរិក
គិតត្រឹមថ្ងៃទី៣១ ខែធ្នូ ឆ្នាំ២០២៥ (បានធ្វើសវនកម្ម)							
ថ្លៃដើម	៨.២២៥.៤៩៧	៦៤៩.៥៩៨.៣០៩	១៤.៩២២.៨៣១	២០.០៥៦.៧៧៧	៩៣២.៤០៧	៣៧.៣៣៥.១៧៤	៧៣១.០៧០.៩៩៥
រំលស់បង្គរ	(៦.៣៧៤.០៤២)	(៥៥៦.៣៩០.២៩៥)	(១៣.៩៨០.០៧៥)	(១៧.៧៨៤.៤៧៩)	(៩២២.៧៨២)	-	(៥៩៥.៤៥១.៦៧៣)
	១.៨៥១.៤៥៥	៩៣.២០៨.០១៤	៩៤២.៧៥៦	២.២៧២.២៩៨	៩.៦២៥	៣៧.៣៣៥.១៧៤	១៣៥.៦១៩.៣២២
(សមមូលលានរៀល)	៧.៤៣០	៣៧៤.០៤៤	៣.៧៨៣	៩.១១៩	៣៨	១៤៩.៨២៦	៥៤៤.២៤០
តម្លៃយោងគិតត្រឹមថ្ងៃទី១ ខែមករា ឆ្នាំ២០២៦	១.៨៥១.៤៥៥	៩៣.២០៨.០១៤	៩៤២.៧៥៦	២.២៧២.២៩៨	៩.៦២៥	៣៧.៣៣៥.១៧៤	១៣៥.៦១៩.៣២២
ការទិញបន្ថែម	-	-	-	-	-	២០.៨៧៧.២៤៩	២០.៨៧៧.២៤៩
ការផ្ទេរ	១៨០.០០០	២៣.៩៦១.២៨៨	៣.៥៦៦.១៨០	៣៦៥.១៧៨	-	(២៨.០៧២.៦៤៦)	-
លក់ចេញ - ថ្លៃដើម	-	-	-	(១០២.៩៤០)	-	-	(១០២.៩៤០)
លក់ចេញ - រំលស់បង្គរ	-	-	-	១០២.៩៤០	-	-	១០២.៩៤០
រំលស់ក្នុងការិយបរិច្ឆេទ	(១០៩.២៣៤)	(២.៧៣៨.១៣៤)	(១៧៨.៩៣០)	(២៣៤.៣០០)	(៥.៧៧៥)	-	(៣.២៦៦.៣៧៣)
គិតត្រឹមថ្ងៃទី៣១ ខែមីនា ឆ្នាំ២០២៦	១.៩២២.២២១	១១៤.៤៣១.១៦៨	៤.៣៣០.០០៦	២.៤០៣.១៧៦	៣.៨៥០	៣០.១៣៩.៧៧៧	១៥៣.២៣០.១៩៨
គិតត្រឹមថ្ងៃទី៣១ ខែមីនា ឆ្នាំ២០២៦							
ថ្លៃដើម	៨.៤០៥.៤៩៧	៦៧៣.៥៥៩.៥៩៧	១៨.៤៨៩.០១១	២០.៣១៩.០១៥	៩៣២.៤០៧	៣០.១៣៩.៧៧៧	៧៥១.៨៤៥.៣០៤
រំលស់បង្គរ	(៦.៤៨៣.២៧៦)	(៥៥៩.១២៨.៤២៩)	(១៤.១៥៩.០០៥)	(១៧.៩១៥.៨៣៩)	(៩២៨.៥៥៧)	-	(៥៩៨.៦១៥.១០៦)
	១.៩២២.២២១	១១៤.៤៣១.១៦៨	៤.៣៣០.០០៦	២.៤០៣.១៧៦	៣.៨៥០	៣០.១៣៩.៧៧៧	១៥៣.២៣០.១៩៨
(សមមូលលានរៀល)	៧.៦៩១	៤៥៧.៨៣៩	១៧.៣២៤	៩.៦១៥	១៦	១២០.៥៨៩	៦១៣.០៧៤

ខេម ជីអេសអេម ម.ក

**កំណត់សម្គាល់លើព័ត៌មានហិរញ្ញវត្ថុសង្ខេបរួមបញ្ជូន៖ ពេល
សម្រាប់រយៈពេល ៣ខែ ដែលបានបញ្ចប់នៅថ្ងៃទី៣១ ខែមីនា ឆ្នាំ២០២៦**

៦. ទ្រព្យសម្បត្តិ រោងចក្រ និងបរិក្ខារ (ត)

តារាងខាងក្រោមនេះ ផ្តល់នូវព័ត៌មានលម្អិតអំពីសាច់ប្រាក់បានប្រើសម្រាប់ការទិញទ្រព្យសម្បត្តិ រោងចក្រ និងបរិក្ខារ៖

	មិនបានធ្វើសវនកម្ម			
	សម្រាប់រយៈពេល ៣ខែ ដែលបានបញ្ចប់			
	៣១ មីនា ២០២៦		៣១ មីនា ២០២៥	
	ដុល្លារអាមេរិក	លានរៀល	ដុល្លារអាមេរិក	លានរៀល
ការទិញបន្ថែម	២០.៨៧៧.២៤៩	៨៣.៩០៦	១០.១៤៥.៣៩០	៤០.៧៥៤
តំហាយនៅក្នុងការទិញទ្រព្យសកម្មបង្ករ (តំហាយ)/កំណើនបុរេប្រទានឱ្យអ្នក ផ្គត់ផ្គង់សម្រាប់ការទិញទ្រព្យសកម្ម	២៨.៤៦៧.០៣៣	១១៤.៤០៩	៣៥.៤៩៧	១៤២
កំណើនទឹកប្រាក់ត្រូវទូទាត់សម្រាប់ ការទិញទ្រព្យសកម្ម	(៥.៥៥១.១៩០)	(២២.៣១០)	១១៩.៨៧៦	៤៨២
សាច់ប្រាក់ដែលបានប្រើសម្រាប់ការទិញ ទ្រព្យសម្បត្តិ រោងចក្រ និងបរិក្ខារ	(១៩.៥៥២.១៤១)	(៧៨.៥៨១)	(២.៣១៩.៣៤៩)	(៩.៣១៧)
	២៤.២៤០.៩៥១	៩៧.៤២៤	៧.៩៤១.៤១៤	៣២.០៦១

៧. ទ្រព្យសកម្មអរូបី

	មិនបានធ្វើសវនកម្ម		បានធ្វើសវនកម្ម	
	៣១ មីនា ២០២៦		៣១ ធ្នូ ២០២៥	
	ដុល្លារអាមេរិក	លានរៀល	ដុល្លារអាមេរិក	លានរៀល
អាជ្ញាបណ្ណ				
ថ្លៃដើម				
នៅថ្ងៃទី១ ខែមករា	២៨.៦៨៨.៧០៥	១១៥.១២៨	៨.៦៨៨.៧០៥	៣៤.៩៧២
ការទិញបន្ថែម	៣០.០០០.០០០	១២០.៥៧០	២០.០០០.០០០	៨០.២២០
លម្អៀងពីការប្តូររូបិយប័ណ្ណ	-	(៨៨៤)	-	(៦៤)
នៅថ្ងៃទី៣១ ខែមីនា ឆ្នាំ២០២៦/ថ្ងៃទី៣១ ខែធ្នូ ឆ្នាំ២០២៥	៥៨.៦៨៨.៧០៥	២៣៤.៨១៤	២៨.៦៨៨.៧០៥	១១៥.១២៨
រំលស់បង្ករ				
នៅថ្ងៃទី១ ខែមករា	៧.៨៩០.៥៦១	៣១.៦៦៥	៧.១៦៧.៨៦៣	២៨.៨៥១
រំលស់	៩២៧.៤៩២	៣.៧២៨	៧២២.៦៩៨	២.៨៩៩
លម្អៀងពីការប្តូររូបិយប័ណ្ណ	-	(១១២)	-	(៨៥)
នៅថ្ងៃទី៣១ ខែមីនា ឆ្នាំ២០២៦/ថ្ងៃទី៣១ ខែធ្នូ ឆ្នាំ២០២៥	៨.៨១៨.០៥៣	៣៥.២៨១	៧.៨៩០.៥៦១	៣១.៦៦៥
តម្លៃយោង				
នៅថ្ងៃទី៣១ ខែមីនា ឆ្នាំ២០២៦/ថ្ងៃទី៣១ ខែធ្នូ ឆ្នាំ២០២៥	៤៩.៨៧០.៦៥២	១៩៩.៥៣៣	២០.៧៩៨.១៤៤	៨៣.៤៦៣

ខេម ឌីអេសអេម ម.ក

**កំណត់សម្គាល់លើព័ត៌មានហិរញ្ញវត្ថុសង្ខេបរួមបញ្ជោះពេល
សម្រាប់រយៈពេល ៣ខែ ដែលបានបញ្ចប់នៅថ្ងៃទី៣១ ខែមីនា ឆ្នាំ២០២៦**

៨. ឥណទានផ្តល់ឱ្យភាគីពាក់ព័ន្ធ

នៅថ្ងៃទី២៥ ខែវិច្ឆិកា ឆ្នាំ២០០៩ សម្ព័ន្ធបានផ្តល់ប្រាក់កម្ចីដល់ក្រុមហ៊ុន Three Star Investment Cambodia ដែលជាភាគីពាក់ព័ន្ធរបស់ខ្លួន។ នៅថ្ងៃទី១ ខែមេសា ឆ្នាំ២០២៤ សម្ព័ន្ធ និងអ្នកខ្ចីប្រាក់បានធ្វើវិសោធនកម្មលើ កិច្ចព្រមព្រៀងប្រាក់កម្ចីដែលមានប្រសិទ្ធភាពចាប់ពីថ្ងៃទី១ ខែមករា ឆ្នាំ២០២៤ ដែលសមតុល្យប្រាក់ដើមមានចំនួន ៣៨៦.១៩៩.៥១៣ដុល្លារអាមេរិក គឺមានអត្រាការប្រាក់សូន្យភាគរយ ហើយត្រូវសងទៅតាមតម្រូវការបន្ទាប់ពីការ ធ្វើវិសោធនកម្ម។

៩. សាច់ប្រាក់ និងសាច់ប្រាក់សមមូល

	មិនបានធ្វើសវនកម្ម ៣១ មីនា ២០២៦		បានធ្វើសវនកម្ម ៣១ ធ្នូ ២០២៥	
	ដុល្លារអាមេរិក	លានរៀល	ដុល្លារអាមេរិក	លានរៀល
សាច់ប្រាក់នៅធនាគារ	៣៦.៥៣៦.៦១៩	១៤៦.១៨៣	១០១.៨៣០.៩៥៥	៤០៨.៦៤៨
គណនីបម្រុងសេវាកម្មបំណុល	២០.៣១៨.៤៣០	៨១.២៩៤	៦១៧	២
សាច់ប្រាក់ក្នុងដៃ	៣៥.២៦០	១៤១	៦៤.៤៣២	២៥៩
	<u>៥៦.៨៩០.៣០៩</u>	<u>២២៧.៦១៨</u>	<u>១០១.៨៩៦.០០៤</u>	<u>៤០៨.៩០៩</u>

នៅក្នុងសាច់ប្រាក់នៅធនាគារ រួមបញ្ចូលនូវគណនីប្រាក់បញ្ញើរយៈពេលខ្លីនៅធនាគារ ជេត្រាស់ រ៉ូយ៉ាល់ ម.ក ធនាគារ វីង (ខេមបូឌា) ភីអិលស៊ី និងសមតុល្យផ្សេងៗទៀតត្រូវបានរក្សាទុកនៅធនាគារពាណិជ្ជក្នុងប្រទេស និងក្រៅប្រទេស ជាគណនីចរន្ត និងគណនីសន្សំ ដែលមានអត្រាការប្រាក់ពី ០,១០% ដល់ ៣,០% ក្នុងមួយឆ្នាំ (២០២៥៖ ០,១០% ដល់ ៣,០% ក្នុងមួយឆ្នាំ)។

ខេម ជឺអេសអេម ម.ក

**កំណត់សម្គាល់លើព័ត៌មានហិរញ្ញវត្ថុសង្ខេបរួមបញ្ជាក់ពេល
សម្រាប់រយៈពេល ៣ខែ ដែលបានបញ្ចប់នៅថ្ងៃទី៣១ ខែមីនា ឆ្នាំ២០២៦**

១០. ប្រាក់កម្ចី

	មិនបានធ្វើសវនកម្ម ៣១ មីនា ២០២៦		បានធ្វើសវនកម្ម ៣១ ធ្នូ ២០២៥	
	ដុល្លារអាមេរិក	លានរៀល	ដុល្លារអាមេរិក	លានរៀល
រយៈពេលវែង៖				
ធនាគារ មេឃប៊ែង (ខេមបូឌា)				
ភីអិលស៊ី	៤៨.៦៩៩.៩១០	១៩៤.៨៤៨	៤៩.៨៦៩.៤៦៧	២០០.១២៦
ធនាគារ សហពាណិជ្ជ ក.អ	២១.៦៥១.៣៧២	៨៦.៦២៧	២៣.៦២៩.៨៥០	៩៤.៨២៧
	<u>៧០.៣៥១.២៨២</u>	<u>២៨១.៤៧៥</u>	<u>៧៣.៤៩៩.៣១៧</u>	<u>២៩៤.៩៥៣</u>
រយៈពេលខ្លី៖				
ធនាគារ សហពាណិជ្ជ ក.អ	៥.០២៩.៥៨៥	២០.១២៣	៥.០៤០.០២៥	២០.២២៦
ធនាគារ មេឃប៊ែង (ខេមបូឌា) ភីអិលស៊ី	៤.៩១៤.៣៦៤	១៩.៦៦១	៤.៩០១.០៨៥	១៩.៦៦៨
ធនាគារមេហ្គា អ៊ិនធើណេសិនណល				
ខមមើសល ប៊ែង ខូអិលធីឌី				
សាខាភ្នំពេញ	១.១៥០.៣៧១	៤.៦០៣	១.៧១១.១០៣	៦.៨៦៧
អ្នកឧកញ៉ា គិត ម៉េង	១៥.៧៩៦	៦៣	១៥.៧៩៦	៦៣
	<u>១១.១១០.១១៥</u>	<u>៤៤.៤៥០</u>	<u>១១.៦៦៨.០០៩</u>	<u>៤៦.៨២៤</u>
ប្រាក់កម្ចីសរុប	<u>៨១.៤៦១.៣៩៧</u>	<u>៣២៥.៩២៥</u>	<u>៨៥.១៦៧.៣២៦</u>	<u>៣៤១.៧៧៧</u>

បម្រែបម្រួលនៃប្រាក់កម្ចីមានដូចខាងក្រោម៖

	មិនបានធ្វើសវនកម្ម ៣១ មីនា ២០២៦		បានធ្វើសវនកម្ម ៣១ ធ្នូ ២០២៥	
	ដុល្លារអាមេរិក	លានរៀល	ដុល្លារអាមេរិក	លានរៀល
នៅថ្ងៃទី១ ខែមករា	៨៥.១៦៧.៣២៦	៣៤១.៧៧៧	១៨២.៧៣៧.៤៩៣	៧៣៥.៥១៨
កម្ចីបន្ថែម	-	-	១៩.០០០.០០០	៧៦.២០៩
ការទូទាត់សង៖				
ប្រាក់ដើម	(៣.៧៣៦.៥៦៧)	(១៥.០១៧)	(១១៧.៨៧២.៤៨២)	(៤៧២.៧៨៧)
ការប្រាក់	(១.០៥៩.៩៩៩)	(៤.២៦០)	(១៣.០៨០.៣៤៦)	(៥២.៤៦៥)
ការចំណាយលើប្រតិបត្តិការ	-	-	(២៩.៦១១)	(១១៩)
ចំណាយក្នុងអំឡុងការិយបរិច្ឆេទ	១.៣៨៣.៥១៣	៥.៥៦០	១៤.៧៩៣.២៦២	៥៩.៣៣៦
ដក៖ ចំណាយប្រតិបត្តិការ	(២៩២.៨៧៥)	(១.១៧៧)	(៤៣៣.៦៨០)	(១.៧៣៩)
ខាតពីអត្រាប្តូរប្រាក់បរទេសមិន				
ទាន់សម្រេច	-	-	៥២.៦៩០	២១១
លម្អៀងពីការប្តូររូបិយប័ណ្ណ	-	(៩៥៨)	-	(២.៣៨៧)
នៅថ្ងៃទី៣១ ខែមីនា ឆ្នាំ២០២៦/ថ្ងៃទី				
៣១ ខែធ្នូ ឆ្នាំ២០២៥	<u>៨១.៤៦១.៣៩៧</u>	<u>៣២៥.៩២៥</u>	<u>៨៥.១៦៧.៣២៦</u>	<u>៣៤១.៧៧៧</u>

ខេម ជីអេសអេម ម.ក

**កំណត់សម្គាល់លើព័ត៌មានហិរញ្ញវត្ថុសង្ខេបបណ្តោះអាសន្ន
សម្រាប់រយៈពេល ៣ខែ ដែលបានបញ្ចប់នៅថ្ងៃទី៣១ ខែមីនា ឆ្នាំ២០២៦**

១១. មូលបត្របំណុល

	មិនបានធ្វើសវនកម្ម ៣១ មីនា ២០២៦		បានធ្វើសវនកម្ម ៣១ ធ្នូ ២០២៥	
	ដុល្លារអាមេរិក	លានរៀល	ដុល្លារអាមេរិក	លានរៀល
រយៈពេលវែង៖				
មូលបត្របំណុលឯកជន	១៧៨.២០០.០០០	៧១២.៩៧៨	១៧៧.៧៥៤.៣៣៨	៧១៣.៣២៨
រយៈពេលខ្លី៖				
មូលបត្របំណុលចរិកាត	២០.១២៨.៤៨៦	៨០.៥៣៤	២០.១៥១.៣៧៩	៨០.៨៦៧
មូលបត្របំណុលសរុប	១៩៨.៣២៨.៤៨៦	៧៩៣.៥១២	១៩៧.៩០៥.៧១៧	៧៩៤.១៩៥

បម្រែបម្រួលនៃមូលបត្របំណុលមានដូចខាងក្រោម៖

	មិនបានធ្វើសវនកម្ម ៣១ មីនា ២០២៦		បានធ្វើសវនកម្ម ៣១ ធ្នូ ២០២៥	
	ដុល្លារអាមេរិក	លានរៀល	ដុល្លារអាមេរិក	លានរៀល
នៅថ្ងៃទី១ ខែមករា	១៩៧.៩០៥.៧១៧	៧៩៤.១៩៥	១៩.៦៧០.៥៥៩	៧៩.១៧៤
មូលបត្របំណុលបន្ថែម	-	-	១៨០.០០០.០០០	៧២១.៩៨០
ការទូទាត់សង៖				
ការប្រាក់	(៣.៩០៦.៦៦៩)	(១៥.៧០១)	(៦.១៩៦.៨៥៥)	(២៤.៨៥៦)
ការចំណាយលើប្រតិបត្តិការ	-	-	(១.៤៥៧.១៤៣)	(៥.៨៤៥)
ចំណាយក្នុងអំឡុងការិយបរិច្ឆេទ	៤.៥៩០.២៣៦	១៨.៤៤៨	៦.៤៥៩.៩២១	២៥.៩១១
ដក៖ ចំណាយប្រតិបត្តិការ	(២៦០.៧៩៨)	(១.០៤៨)	(៥៧០.៧៦៥)	(២.២៨៩)
លម្អៀងពីការប្តូររូបិយប័ណ្ណ	-	(២.៣៨២)	-	១២០
នៅថ្ងៃទី៣១ ខែមីនា ឆ្នាំ២០២៦/ ថ្ងៃទី៣១ ខែធ្នូ ឆ្នាំ២០២៥	១៩៨.៣២៨.៤៨៦	៧៩៣.៥១២	១៩៧.៩០៥.៧១៧	៧៩៤.១៩៥

១២. បំណុលបង្គរ

	មិនបានធ្វើសវនកម្ម ៣១ មីនា ២០២៦		បានធ្វើសវនកម្ម ៣១ ធ្នូ ២០២៥	
	ដុល្លារអាមេរិក	លានរៀល	ដុល្លារអាមេរិក	លានរៀល
សំវិធានធន និងចំណាយប្រតិបត្តិ				
ការបង្គរ	២៨.៩៩៩.៨២២	១១៦.០២៨	២៩.២៧៧.០២៧	១១៧.៤៨៩
ចំណាយផ្ទាល់បង្គរ	៧.០៨១.៥៨៥	២៨.៣៣៣	២៣.០២២.៩៣៦	៩២.៣៩១
ការទិញទ្រព្យសកម្មបង្គរ	៤៣៧.៥៦៣	១.៧៥១	២៨.៩០៤.៥៩៦	១១៥.៩៩៤
	៣៦.៥១៨.៩៧០	១៤៦.១១២	៨១.២០៤.៥៥៩	៣២៥.៨៧៤

ខេម ភីអេសអេម ម.ក

**កំណត់សម្គាល់លើព័ត៌មានហិរញ្ញវត្ថុសង្ខេបរួមបញ្ជាក់ពេល
សម្រាប់រយៈពេល ៣ខែ ដែលបានបញ្ចប់នៅថ្ងៃទី៣១ ខែមីនា ឆ្នាំ២០២៦**

១២. បំណុលបង្គុះ (ត)

រួមបញ្ចូលនៅក្នុងចំណាយផ្ទាល់បង្គុះ គឺជាប្រាក់បង្គុះនៃចំណាយប្រតិបត្តិការទៅឱ្យ ក.ប.ទ ចំនួន ៥.៤៧២.០៨១ ដុល្លារអាមេរិក (២០២៥: ២២.៣៦៥.៨៧៣ដុល្លារអាមេរិក)។ ចំណាយប្រតិបត្តិការបង្គុះទៅ ក.ប.ទ ត្រូវបានចាត់ថ្នាក់ជាគណនីអ្នកផ្គត់ផ្គង់ពាណិជ្ជ និងគណនីត្រូវទូទាត់ផ្សេងៗ នៅពេលទទួលបានវិក្កយបត្រ។ គិតត្រឹមថ្ងៃទី៣១ ខែមីនា ឆ្នាំ២០២៦ ទឹកប្រាក់ចំនួន ២២.៣១៨.៥៧៤ដុល្លារអាមេរិក (២០២៥: គ្មាន) ត្រូវបានចាត់ថ្នាក់ជាគណនីអ្នកផ្គត់ផ្គង់ពាណិជ្ជ និងគណនីត្រូវទូទាត់ផ្សេងៗ នៅពេលទទួលបានវិក្កយបត្រ។

១៣. ទឹកប្រាក់ត្រូវទូទាត់សម្រាប់ការទិញទ្រព្យសកម្ម

	មិនបានធ្វើសវនកម្ម ៣១ មីនា ២០២៦		បានធ្វើសវនកម្ម ៣១ ធ្នូ ២០២៥	
	ដុល្លារអាមេរិក	លានរៀល	ដុល្លារអាមេរិក	លានរៀល
ហ្វៃ ថែកណឡឺដី (ខេមបូឌា)	១២.៥៤៩.០២៥	៥០.២០៩	៥.១៨១.០៦៩	២០.៧៩២
ZTE Corporation	១១.២០៤.៦៤២	៤៤.៨៣០	៥៨២.០២៩	២.៣៣៦
ហ្សេត ពី អ៊ី អេច ខេ (ខេមបូឌា)	២.៤៧៥.២៦៨	៩.៩០៤	១៥៧.៨២៧	៦៣៣
អ្នកផ្គត់ផ្គង់ផ្សេងៗ	១.១០៥.២៦៩	៤.៤២១	១.៨៦១.១៣៩	៧.៤៦៨
	<u>២៧.៣៣៤.២០៤</u>	<u>១០៩.៣៦៤</u>	<u>៧.៧៨២.០៦៤</u>	<u>៣១.២២៩</u>

១៤. គណនីអ្នកផ្គត់ផ្គង់ពាណិជ្ជ និងគណនីត្រូវទូទាត់ផ្សេងៗ

	មិនបានធ្វើសវនកម្ម ៣១ មីនា ២០២៦		បានធ្វើសវនកម្ម ៣១ ធ្នូ ២០២៥	
	ដុល្លារអាមេរិក	លានរៀល	ដុល្លារអាមេរិក	លានរៀល
ក្រសួងប្រៃសណីយ៍ និង ទូរគមនាគមន៍ (ក.ប.ទ)	២២.៣១៨.៥៧៤	៨៩.២៩៧	-	-
គណនីអ្នកផ្គត់ផ្គង់ - សេវាភ្ជាប់ ទូរស័ព្ទក្រៅប្រទេស	២.៧៤៣.២៩៥	១០.៩៧៦	២.៩៩៣.៥២៨	១២.០១៣
ភតិសន្យាដែលត្រូវទូទាត់	២.២៣០.១៦៦	៨.៩២៣	១.៨៥៧.៧២៤	៧.៤៥៥
អាករលើតម្លៃបន្ថែមត្រូវទូទាត់	៨៦៧.៨៣២	៣.៤៧២	៦៨៦.០៣៤	២.៧៥៣
ពន្ធត្រូវទូទាត់ផ្សេងៗ	៤៩០.៩៧៩	១.៩៦៤	៦៩២.៤០៥	២.៧៧៩
ប្រាក់កក់របស់អ្នកជាវ	១៥០.៧១៥	៦០៣	១៥៥.៥៣៥	៦២៤
ទូរគមនាគមន៍កម្ពុជា (ទ.ក)	១១៩.១៥២	៤៧៧	១៤៨.០៩៥	៥៩៤
ទឹកប្រាក់ត្រូវទូទាត់ផ្សេងៗ	២.១១៥.០២៧	៨.៤៦២	២.៣៧៩.៤៧០	៩.៥៤៩
	<u>៣១.០៣៥.៧៤០</u>	<u>១២៤.១៧៤</u>	<u>៨.៩១២.៧៩១</u>	<u>៣៥.៧៦៧</u>

ខេម ជីអេសអេម ម.ក

**កំណត់សម្គាល់លើព័ត៌មានហិរញ្ញវត្ថុសង្ខេបបណ្តោះអាសន្ន
សម្រាប់រយៈពេល ៣ខែ ដែលបានបញ្ចប់នៅថ្ងៃទី៣១ ខែមីនា ឆ្នាំ២០២៦**

១៥. ចំណាយប្រតិបត្តិការផ្សេងៗ

	មិនបានធ្វើសវនកម្ម			
	សម្រាប់រយៈពេល ៣ខែ ដែលបានបញ្ចប់			
	៣១ មីនា ២០២៦		៣១ មីនា ២០២៥	
	ដុល្លារអាមេរិក	លានរៀល	ដុល្លារអាមេរិក	លានរៀល
ចំណាយប្រតិបត្តិការឱ្យ ក.ប.ទ	៧.០៥៨.២៩៩	២៨.៣៦៧	៧.១០៥.៤២៦	២៨.៥៤២
ចំណាយជួលខ្សែកាប	៣.៥៩៦.៦៦៨	១៤.៤៥៥	២.៨០៩.០០៤	១១.២៨៤
ទឹកភ្លើង	៣.៣១៨.០៧០	១៣.៣៣៥	៣.០៨៧.៩៨៨	១២.៤០៤
កម្រៃជើងសាឱ្យអ្នកលក់	២.៣៨៨.១៨១	៩.៥៩៨	២.៦៤៩.៣៣៥	១០.៦៤២
ការថែទាំ	១.៤៤៧.៩១៥	៥.៨១៩	១.៥៩៦.៧៣៣	៦.៤១៤
ចំណាយផ្សាយពាណិជ្ជកម្ម និង				
ចំណាយយោសនា	៩៤៥.៧៥៦	៣.៨០១	៨៨១.៦៣៥	៣.៥៤២
ចំណាយលើអ្នកប្រើប្រាស់ ISP	២៩២.៣០០	១.១៧៥	៥០៥.៥៣៨	២.០៣១
ចំណាយផ្នែកព័ត៌មានវិទ្យា	២៤៥.៨៦៦	៩៨៨	៦២៥.៣៥៣	២.៥១២
ចំណាយអាករពិសេស	៧៥.៤៤៣	៣០៣	៧៨.៦៥២	៣១៦
ផ្សេងៗ	១.០៤៨.៧៣៣	៤.២១៦	១.៣៨០.៨៤៥	៥.៥៤៧
	<u>២០.៤១៧.២៣១</u>	<u>៨២.០៥៧</u>	<u>២០.៧២០.៥០៩</u>	<u>៨៣.២៣៤</u>

១៦. ចំណាយហិរញ្ញវត្ថុ

	មិនបានធ្វើសវនកម្ម			
	សម្រាប់រយៈពេល ៣ខែ ដែលបានបញ្ចប់			
	៣១ មីនា ២០២៦		៣១ មីនា ២០២៥	
	ដុល្លារអាមេរិក	លានរៀល	ដុល្លារអាមេរិក	លានរៀល
ធនាគារ	៦.១៩៣.៣៨៣	២៤.៨៩១	៥.៤២១.៨៤៥	២១.៧៨០
បំណុលភតិសន្យា	១.២៧៩.៣៨៦	៥.១៤២	១.០៧០.៩៦០	៤.៣០២
អ្នកផ្គត់ផ្គង់	១៥.៣០៤	៦២	៦២.៦៨៧	២៥១
	<u>៧.៤៨៨.០៧៣</u>	<u>៣០.០៩៥</u>	<u>៦.៥៥៥.៤៩២</u>	<u>២៦.៣៣៣</u>

**កំណត់សម្គាល់លើព័ត៌មានហិរញ្ញវត្ថុសង្ខេបរួមបញ្ចូលនោះពេល
សម្រាប់រយៈពេល ៣ខែ ដែលបានបញ្ចប់នៅថ្ងៃទី៣១ ខែមីនា ឆ្នាំ២០២៦**

១៧. ចំណាយពន្ធលើប្រាក់ចំណូល

យោងតាមច្បាប់ស្តីពីសារពើពន្ធកម្ពុជា សម្ព័ន្ធមានកាតព្វកិច្ចបង់ពន្ធលើប្រាក់ចំណូល រវាងពន្ធលើប្រាក់ចំណេញក្នុង
អត្រា ២០% នៃប្រាក់ចំណេញជាប់ពន្ធ ឬពន្ធអប្បបរមាក្នុងត្រីមាស ១% នៃចំណូលសរុប តាមមួយណាខ្ពស់ជាង។

	មិនបានធ្វើសវនកម្ម			
	សម្រាប់រយៈពេល ៣ខែ ដែលបានបញ្ចប់			
	៣១ មីនា ២០២៦		៣១ មីនា ២០២៥	
	ដុល្លារអាមេរិក	លានរៀល	ដុល្លារអាមេរិក	លានរៀល
ពន្ធក្នុងគ្រា៖				
ពន្ធលើប្រាក់ចំណូលក្នុងគ្រា	៤៧៣.៥២៥	១.៩០៣	៧០៦.៦២៧	២.៨៣៩
ពន្ធពន្យារ	៦៩៩.៥៦២	២.៨១២	(៤៥៩.២១១)	(១.៨៤៥)
ចំណាយពន្ធលើប្រាក់ចំណូល	<u>១.១៧៣.០៨៧</u>	<u>៤.៧១៥</u>	<u>២៤៧.៤១៦</u>	<u>៩៩៤</u>
ការផ្ទៀងផ្ទាត់ពន្ធលើប្រាក់ចំណូល	ដែលបានគណនាតាមអត្រាពន្ធតាមច្បាប់ចំពោះការចំណាយពន្ធលើប្រាក់ ចំណូលរបស់សម្ព័ន្ធមានដូចខាងក្រោម៖			

	មិនបានធ្វើសវនកម្ម			
	សម្រាប់រយៈពេល ៣ខែ ដែលបានបញ្ចប់			
	៣១ មីនា ២០២៦		៣១ មីនា ២០២៥	
	ដុល្លារអាមេរិក	លានរៀល	ដុល្លារអាមេរិក	លានរៀល
ចំណេញមុនបង់ពន្ធ	២.៣៦៨.៧១៥	៩.៥១៩	១.០០២.៤៤៤	៤.០២៨
គណនាតាមអត្រាពន្ធ ២០%	៤៧៣.៧៤៣	១.៩០៤	២០០.៤៨៩	៨០៥
ផលប៉ះពាល់នៃពន្ធពីភាព ខុសគ្នាបណ្តោះអាសន្ន និងអចិន្ត្រៃយ៍	<u>៦៩៩.៣៤៤</u>	<u>២.៨១១</u>	<u>៤៦.៩២៧</u>	<u>១៨៩</u>
ចំណាយពន្ធលើប្រាក់ចំណូល	<u>១.១៧៣.០៨៧</u>	<u>៤.៧១៥</u>	<u>២៤៧.៤១៦</u>	<u>៩៩៤</u>

**កំណត់សម្គាល់លើព័ត៌មានហិរញ្ញវត្ថុសង្ខេបរួមបញ្ជូនពេល
សម្រាប់រយៈពេល ៣ខែ ដែលបានបញ្ចប់នៅថ្ងៃទី៣១ ខែមីនា ឆ្នាំ២០២៦**

១៨. ចំណេញក្នុងមួយភាគហ៊ុន

១) ចំណេញក្នុងមួយភាគហ៊ុនមូលដ្ឋាន

ចំណេញក្នុងមួយភាគហ៊ុនមូលដ្ឋាន ត្រូវបានគណនាដោយយកប្រាក់ចំណេញរបស់អ្នកកាន់កាប់ភាគហ៊ុនរបស់ ក្រុមហ៊ុន ចែកជាមួយនឹងចំនួនភាគហ៊ុនធម្មតា ដែលបានបោះផ្សាយក្នុងការិយបរិច្ឆេទ ដូចបានបង្ហាញខាងក្រោម៖

	មិនបានធ្វើសវនកម្ម			
	សម្រាប់រយៈពេល ៣ខែ ដែលបានបញ្ចប់			
	៣១ មីនា ២០២៦		៣១ មីនា ២០២៥	
	ដុល្លារអាមេរិក	លានរៀល	ដុល្លារអាមេរិក	លានរៀល
ប្រាក់ចំណេញរបស់ម្ចាស់				
ភាគហ៊ុនក្រុមហ៊ុន	១.១៩៥.៦២៨	៤.៨០៤	៧៥៥.០២៨	៣.០៣៤
ចំនួនភាគហ៊ុន	<u>១.៩៥៩.២៧១.២០៦</u>	<u>១.៩៥៩.២៧១.២០៦</u>	<u>១.៩៥៩.២៧១.២០៦</u>	<u>១.៩៥៩.២៧១.២០៦</u>
ចំណេញក្នុងមួយភាគហ៊ុន				
មូលដ្ឋាន (ដុល្លារអាមេរិក/ រៀល) (ចំនួនពេញ)	<u>0,000៦</u>	<u>២</u>	<u>0,000៤</u>	<u>២</u>

២) ចំណេញក្នុងមួយភាគហ៊ុនថយចុះ

ចំណេញក្នុងមួយភាគហ៊ុនថយចុះ ត្រូវបានគណនាដោយកែប្រែចំនួនមធ្យមនៃភាគហ៊ុនធម្មតាដែលមាន ដោយ សន្មតថាមានការផ្ទេរភាគហ៊ុនធម្មតាទាំងអស់ដែលមានសក្តានុពលថយចុះ។ ក្រុមហ៊ុនមិនមានភាគហ៊ុនដែលមាន សក្តានុពលថយចុះក្នុងការិយបរិច្ឆេទដែលបានបញ្ចប់នេះទេ។ ដូចនេះ ចំណេញក្នុងមួយភាគហ៊ុនថយចុះ គឺមានតម្លៃ ស្មើនឹងចំណេញក្នុងមួយភាគហ៊ុនមូលដ្ឋាន។

**កំណត់សម្គាល់លើព័ត៌មានហិរញ្ញវត្ថុសង្ខេបរួមបញ្ជាក់ពេល
សម្រាប់រយៈពេល ៣ខែ ដែលបានបញ្ចប់នៅថ្ងៃទី៣១ ខែមីនា ឆ្នាំ២០២៦**

១៩. ការវាស់វែងតម្លៃសមស្របនៃឧបករណ៍ហិរញ្ញវត្ថុ

ការប៉ាន់ស្មានតម្លៃសមស្របនៃឧបករណ៍ហិរញ្ញវត្ថុផ្សេងៗ ផ្អែកទៅតាមវិធីសាស្ត្រ និងការសន្មតដូចខាងក្រោម៖

- (១) សាច់ប្រាក់ និងសាច់ប្រាក់សមមូល – តម្លៃយោងនៃចំនួនទឹកប្រាក់ទាំងនេះ មានតម្លៃប្រហាក់ប្រហែលនឹងតម្លៃសមស្រប ដោយសារវាមានរយៈពេលខ្លី។
- (២) គណនីអតិថិជនពាណិជ្ជ – តម្លៃយោងដកសំវិធានធនសម្រាប់ឱនភាពតម្លៃ មានតម្លៃប្រហាក់ប្រហែលនឹងតម្លៃសមស្រប ដោយសារវាស្ថិតនៅក្នុងលក្ខខណ្ឌឥណទានធម្មតា និងមានរយៈពេលខ្លី។
- (៣) ឥណទានផ្តល់ឱ្យភាគីពាក់ព័ន្ធ – តម្លៃយោងដកសំវិធានធនលើឱនភាពតម្លៃមានតម្លៃប្រហាក់ប្រហែលនឹងតម្លៃសមស្របដោយសារវាស្ថិតនៅក្នុងលក្ខខណ្ឌឥណទានធម្មតា និងមានរយៈពេលខ្លី។
- (៤) ប្រាក់កម្ចី មូលបត្របំណុល និងបំណុលហិរញ្ញវត្ថុផ្សេងៗ – តម្លៃសមស្របមិនខុសគ្នាជាសារវន្តពីតម្លៃយោងរបស់វាទេ ដោយសារការប្រាក់ត្រូវបង់លើប្រាក់កម្ចីទាំងនោះប្រហាក់ប្រហែលនឹងអត្រាលើទីផ្សារ ឬប្រាក់កម្ចីមានរយៈពេលខ្លី។
- (៥) ទ្រព្យសកម្មផ្សេងៗ និងបំណុលផ្សេងៗ – តម្លៃយោងនៃទ្រព្យសកម្មហិរញ្ញវត្ថុផ្សេងៗ និងបំណុលហិរញ្ញវត្ថុផ្សេងៗ ត្រូវបានសន្មតថាមានតម្លៃប្រហាក់ប្រហែលនឹងតម្លៃសមស្របរបស់វា ដោយសារខ្ទង់ទាំងនេះមិនមានភាពប្រែប្រួលជាសារវន្តទៅតាមការផ្លាស់ប្តូរអត្រាការប្រាក់លើទីផ្សារទេ។

២០. ព្រឹត្តិការណ៍សំខាន់ៗកើតឡើងបន្ទាប់ពីចុងអំឡុងការិយបរិច្ឆេទ

នៅថ្ងៃទី២៤ ខែមេសា ឆ្នាំ២០២៦ សម្ព័ន្ធបានបញ្ចប់ការទិញត្រឡប់វិញនៃប័ណ្ណបំណុលចីរភាពទាំងអស់ដោយជោគជ័យ សរុបចំនួនសរុប ៨២.៥០០ លានរៀល ដែលជាផ្នែកមួយនៃយុទ្ធសាស្ត្រធ្វើហិរញ្ញប្បទានឡើងវិញរបស់ក្រុមហ៊ុន។ បន្ថែមពីនេះ ក្រុមហ៊ុនបានដាក់ពាក្យស្នើសុំដកប័ណ្ណបំណុលទាំងនេះចេញពីបញ្ជីជួញដូរនៅផ្សារមូលបត្រកម្ពុជា ដែលមានប្រសិទ្ធភាពចាប់ពីថ្ងៃទី២៩ ខែមេសា ឆ្នាំ២០២៦ នេះតទៅ។

នៅថ្ងៃទី២៦ ខែមីនា ឆ្នាំ២០២៦ សម្ព័ន្ធបានចុះហត្ថលេខាលើកិច្ចព្រមព្រៀងប្រាក់កម្ចីមួយផ្សេងទៀត ដើម្បីទទួលបានប្រាក់កម្ចីបន្ថែមពីធនាគារមេហ្គា អ៊ិនធើណេសិនណល ខមមើសល ប៊ែង ខូ អិលធីឌី សាខាភ្នំពេញ ដែលមានចំនួនសរុប ១៦.០០០.០០០ដុល្លារអាមេរិក សម្រាប់រយៈពេល ៧ឆ្នាំ។ កិច្ចព្រមព្រៀងប្រាក់កម្ចីនេះ រួមមានប្រាក់កម្ចីពីរប្រភេទ គឺប្រាក់កម្ចីទី១ (“TL១”) ចំនួន ១០.០០០.០០០ដុល្លារអាមេរិក និងប្រាក់កម្ចីទី២ (“TL២”) ចំនួន ៦.០០០.០០០ដុល្លារអាមេរិក (ស្មើនឹង ៦.០០០.០០០ដុល្លារអាមេរិក) ជាមួយនឹងអត្រាការប្រាក់ ៦,៥% ឬ LUSPR + ៣% ក្នុងមួយឆ្នាំ។ នៅថ្ងៃទី២៧ ខែមេសា ឆ្នាំ២០២៦ សម្ព័ន្ធបានដកប្រាក់កម្ចីនេះទាំងអស់។ សម្ព័ន្ធត្រូវសងប្រាក់ដើម និងការប្រាក់ជារៀងរាល់ខែ។

ខេម ជឺអេសអេម ម.ក

**កំណត់សម្គាល់លើព័ត៌មានហិរញ្ញវត្ថុសង្ខេបរួមចន្លោះពេល
សម្រាប់រយៈពេល ៣ខែ ដែលបានបញ្ចប់នៅថ្ងៃទី៣១ ខែមីនា ឆ្នាំ២០២៦**

២១. តួលេខប្រៀបធៀប

ចំនួនជាក់លាក់មួយចំនួននៅក្នុងព័ត៌មានហិរញ្ញវត្ថុប្រៀបធៀបរួមចន្លោះពេល ត្រូវបានចាត់ថ្នាក់ឡើងវិញដើម្បីស្របតាមការបង្ហាញគណនីក្នុងឆ្នាំ។ គណៈគ្រប់គ្រងជឿជាក់ថាការចាត់ថ្នាក់ឡើងវិញទាំងនេះនឹងឆ្លុះបញ្ចាំងកាន់តែប្រសើរអំពីលក្ខណៈនៃប្រតិបត្តិការ។

សេចក្តីសង្ខេបនៃការផ្លាស់ប្តូរដែលកើតចេញពីការចាត់ថ្នាក់ឡើងវិញត្រូវបានបង្ហាញដូចខាងក្រោម៖

របាយការណ៍លំហូរសាច់ប្រាក់សង្ខេបរួមចន្លោះពេល

	២០២៥			
	ផលប៉ះពាល់នៃការ			
	ដូចបានរាយការណ៍ពីមុន	ចាត់ថ្នាក់ឡើងវិញ	ដូចបានចាត់ថ្នាក់ឡើងវិញ	
	ដុល្លារអាមេរិក	ដុល្លារអាមេរិក	ដុល្លារអាមេរិក	លានរៀល
លំហូរសាច់ប្រាក់បានពីសកម្មភាព				
ប្រតិបត្តិការ៖				
<u>និយ័តកម្មលើ៖</u>				
កាតព្វកិច្ចការទូទាត់ប្រាក់				
បំណាច់អតីតភាពការងារ	១៤១.៩៥៥	(១៤១.៩៥៥)	-	-
<u>បម្រែបម្រួលដើមទុនបង្វិល៖</u>				
គណនីអ្នកផ្គត់ផ្គង់ពាណិជ្ជ និង				
គណនីត្រូវទូទាត់ផ្សេងៗ	(៣.០២១.៧៦៩)	១៤១.៩៥៥	(២.៨៧៩.៨១៤)	(១១.៥៦៨)
	(២.៨៧៩.៨១៤)	-	(២.៨៧៩.៨១៤)	(១១.៥៦៨)

លេខយោង៖ REV/0072/0526/C055-0007/KMT

**របាយការណ៍ខ្លួនចំពោះភាគទុនិកនៃ ក្រុមហ៊ុន ខេម ជឺអេសអេម ម.ក
ស្តីពីការត្រួតពិនិត្យលើព័ត៌មានហិរញ្ញវត្ថុសង្ខេបរួមចន្លោះពេល**

សេចក្តីផ្តើម

យើងខ្ញុំបានធ្វើការត្រួតពិនិត្យលើរបាយការណ៍ស្ថានភាពហិរញ្ញវត្ថុសង្ខេបរួមចន្លោះពេលរបស់ក្រុមហ៊ុន ខេម ជឺអេសអេម ម.ក (ហៅកាត់ថា “ក្រុមហ៊ុន”) និងក្រុមហ៊ុនបុត្រសម្ព័ន្ធ (ហៅកាត់ជារួមថា “សម្ព័ន្ធ”) គិតត្រឹមថ្ងៃទី៣១ ខែមីនា ឆ្នាំ២០២៦ ព្រមទាំងរបាយការណ៍ចំណេញ ឬខាត និងលទ្ធផលលម្អិតផ្សេងៗសង្ខេបរួមចន្លោះពេល របាយការណ៍បម្រែបម្រួលមូលធនសង្ខេបរួមចន្លោះពេល និងរបាយការណ៍លំហូរសាច់ប្រាក់សង្ខេបរួមចន្លោះពេលសម្រាប់រយៈពេល ៣ខែ ដែលបានបញ្ចប់ និងកំណត់សម្គាល់លើព័ត៌មានហិរញ្ញវត្ថុសង្ខេបរួមចន្លោះពេល (ហៅកាត់ជារួមថា “ព័ត៌មានហិរញ្ញវត្ថុសង្ខេបរួមចន្លោះ”)។ គណៈគ្រប់គ្រងមានទំនួលខុសត្រូវក្នុងការរៀបចំ និងបង្ហាញនូវព័ត៌មានហិរញ្ញវត្ថុសង្ខេបរួមចន្លោះពេលនៃសម្ព័ន្ធ ដោយអនុលោមតាមស្តង់ដារគណនេយ្យអន្តរជាតិនៃកម្ពុជាលេខ ៣៤ ស្តីពីរបាយការណ៍ហិរញ្ញវត្ថុចន្លោះពេល។ ទំនួលខុសត្រូវរបស់យើងខ្ញុំ គឺបញ្ជាក់នូវសេចក្តីសន្និដ្ឋានទៅលើព័ត៌មានហិរញ្ញវត្ថុសង្ខេបរួមចន្លោះពេលនៃសម្ព័ន្ធដោយផ្អែកលើការត្រួតពិនិត្យរបស់យើងខ្ញុំ។

វិសាលភាពនៃការត្រួតពិនិត្យ

យើងខ្ញុំបានធ្វើការត្រួតពិនិត្យដោយអនុលោមទៅតាមស្តង់ដារអន្តរជាតិនៃកម្ពុជាលើការត្រួតពិនិត្យលេខ ២៤១០ ស្តីពីការត្រួតពិនិត្យលើព័ត៌មានហិរញ្ញវត្ថុចន្លោះពេលដែលធ្វើឡើងដោយសវនករឯករាជ្យរបស់ក្រុមហ៊ុន។ ការត្រួតពិនិត្យលើព័ត៌មានហិរញ្ញវត្ថុសង្ខេបរួមចន្លោះពេលរួមមាន ការចោទជាសំណួរចំពោះបុគ្គលិកដែលពាក់ព័ន្ធផ្ទាល់នឹងព័ត៌មានហិរញ្ញវត្ថុ និងគណនេយ្យ ព្រមទាំងការអនុវត្តនីតិវិធីវិភាគ និងនីតិវិធីត្រួតពិនិត្យផ្សេងៗ។ ការត្រួតពិនិត្យមានវិសាលភាពតូចជាងការធ្វើសវនកម្ម ដោយអនុលោមទៅតាមស្តង់ដារសវនកម្មអន្តរជាតិនៃកម្ពុជា ហើយជាលទ្ធផលយើងខ្ញុំមិនអាចធ្វើការធានាថា យើងខ្ញុំបានដឹងនូវរាល់បញ្ហាជាសារវន្តទាំងអស់ ដែលអាចនឹងកំណត់បានក្នុងអំឡុងពេលធ្វើសវនកម្មនោះឡើយ។ អាស្រ័យហេតុនេះ យើងខ្ញុំមិនបញ្ចេញមតិយោបល់សវនកម្មនោះទេ។

សេចក្តីសន្និដ្ឋាន

យោងទៅតាមការត្រួតពិនិត្យរបស់យើងខ្ញុំ ពុំមានបញ្ហាណាមួយដែលបានទាញចំណាប់អារម្មណ៍យើងខ្ញុំ ដែលធ្វើឱ្យយើងខ្ញុំ ជឿជាក់ថា ព័ត៌មានហិរញ្ញវត្ថុសង្ខេបរួមចន្លោះពេលដែលបានភ្ជាប់មកជាមួយនេះ មិនត្រូវបានបង្ហាញត្រឹមត្រូវនូវគ្រប់ទិដ្ឋភាព ជាសារវន្តទាំងអស់ ដោយអនុលោមទៅតាមស្តង់ដារគណនេយ្យអន្តរជាតិនៃកម្ពុជាលេខ ៣៤ ស្តីពីរបាយការណ៍ហិរញ្ញវត្ថុ ចន្លោះពេលនោះឡើយ។

តំណាងក្រុមហ៊ុន **ហេកយើរ ធីលលី (ខេមបូឌា) ឯ.ក**



ឧកញ៉ា Tan Khee Meng
Partner

រាជធានីភ្នំពេញ ព្រះរាជាណាចក្រកម្ពុជា

ថ្ងៃទី៖ 13 MAY 2026